



รายงานประจำปี
การประเมินคุณภาพภายใน
Self Assessment Report (SAR)
ประจำปีการศึกษา 2556

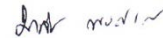
วันที่ 3 กรกฎาคม 2557
ภาควิชาเทคนิคการแพทย์ คณะสหเวชศาสตร์
มหาวิทยาลัยธรรมศาสตร์

คำนำ

ภาควิชาเทคนิคการแพทย์ได้ดำเนินงานการประกันคุณภาพการศึกษาภายในภาควิชาฯ ให้เป็นไปตาม
แนวนโยบายและแนวปฏิบัติในการประกันคุณภาพการศึกษาของคณะสหเวชศาสตร์

รายงานการประเมินตนเองฉบับนี้ เป็นรายงานผลการตรวจสอบและประเมินผลการดำเนินงานด้านประกัน
คุณภาพการศึกษาของภาควิชาเทคนิคการแพทย์ คณะสหเวชศาสตร์ มหาวิทยาลัยธรรมศาสตร์ ประจำปีการศึกษา
2556 ซึ่งเป็นการรายงานผลการประเมินคุณภาพการศึกษาช่วงระหว่างวันที่ 1 มิถุนายน 2556 – 31 พฤษภาคม
2557 ประกอบด้วยข้อมูลการรายงานผลการดำเนินงาน ผลการประเมินคุณภาพการศึกษาตามตัวบ่งชี้ ใน
องค์ประกอบประกันคุณภาพ ที่ 2,3 ,4,5

ภาควิชาฯ หวังเป็นอย่างยิ่งว่ารายงานการประเมินตนเองฉบับนี้จะสะท้อนให้เห็นถึงประสิทธิภาพ และ
ประสิทธิผลในการดำเนินการประกันคุณภาพการศึกษาภายในของภาควิชาฯ ทั้งนี้ขอขอบคุณคณะกรรมการทุกท่านที่
ให้การเสนอแนะที่เป็นประโยชน์ เพื่อนำไปสู่การพัฒนาคุณภาพการศึกษา และเป็นเครื่องมือชี้้นำเพื่อการพัฒนา
คุณภาพของภาควิชาเทคนิคการแพทย์ในด้านต่างๆต่อไป



(รองศาสตราจารย์ ดร.มาลินี พงศ์เสวี)

หัวหน้าภาควิชาเทคนิคการแพทย์



สารบัญ

	หน้า
1. ข้อมูลพื้นฐาน	4
2. ผลการปรับปรุงตามข้อเสนอแนะของผลการประเมินปีที่ผ่านมา	19
3. ผลการดำเนินงาน	
❖ องค์ประกอบที่ 2 การผลิตบัณฑิต	20
❖ องค์ประกอบที่ 3 กิจกรรมการพัฒนานักศึกษา	64
❖ องค์ประกอบที่ 4 การวิจัย	77
❖ องค์ประกอบที่ 5 การบริการทางวิชาการแก่สังคม	100
4. วิธีการประเมินคุณภาพภายใน	106
5. สรุปผลการประเมินตนเองในปีการศึกษา 2556 แต่ละองค์ประกอบ	119
6. คำแนะนำในการปรับปรุงของคณะกรรมการ	129
7. สรุปการสัมภาษณ์	130

ภาคผนวก

- ❖ ข้อมูลพื้นฐาน (Common Data Set)



รายงานการประเมินคุณภาพระดับภาควิชาเทคนิคการแพทย์ ปีการศึกษา 2556

วันพฤหัสบดีที่ 3 กรกฎาคม 2557

ณ ห้องประชุม 959 ชั้น 9 คณะสหเวชศาสตร์ มหาวิทยาลัยธรรมศาสตร์ ศูนย์รังสิต

1. รายนามคณะกรรมการ



(อาจารย์ ดร.ยงศักดิ์ ชงรมตุงกิตติ)

ประธานกรรมการ



(รองศาสตราจารย์พินเอกถวัลย์ ฤกษ์งาม)

กรรมการ



(อาจารย์ ดร.ณิภัทรา หริตวร)

กรรมการ



(อาจารย์ ดร.ดูจดา ทรวงธรรมวิวัฒน์)

เลขานุการ



(นางกันยารัตน์ อินแมลง)

ผู้ช่วยเลขานุการ

บทที่ 1 ข้อมูลพื้นฐาน

1. ประวัติความเป็นมาของภาควิชาเทคนิคการแพทย์

ภาควิชาเทคนิคการแพทย์จัดตั้งขึ้นพร้อมกับการจัดตั้งคณะสหเวชศาสตร์ โดยทบวงมหาวิทยาลัยได้อนุมัติให้บรรจุโครงการจัดตั้งคณะเทคนิคการแพทย์ไว้ในแผนพัฒนายุทธศาสตร์ ที่ 7 (พ.ศ.2535 – 2539) ซึ่งต่อมาได้ขอเปลี่ยนชื่อเป็นคณะสหเวชศาสตร์ เนื่องจากเป็นคณะที่สามารถจะรองรับการเปิดการเรียนการสอนสาขาวิชาอื่น ๆ ในอนาคตได้อีกหลายสาขา โดยคณะสหเวชศาสตร์ได้ก่อตั้งอย่างเป็นทางการในวันที่ 21 กุมภาพันธ์ 2539

ปัจจุบัน ภาควิชาเทคนิคการแพทย์ทำหน้าที่จัดการเรียนการสอนระดับปริญญาตรี 1 หลักสูตร และระดับปริญญาโท 1 หลักสูตร คือ

- 1) หลักสูตรวิทยาศาสตรบัณฑิต (เทคนิคการแพทย์) เริ่มรับนักศึกษารุ่นแรกในปีการศึกษา 2539 โดยหลักสูตรนี้มีการปรับปรุงอย่างต่อเนื่อง คือ ครั้งที่ 1 เมื่อปี พ.ศ. 2542, ครั้งที่ 2 เมื่อปี พ.ศ. 2547 และครั้งที่ 3 เมื่อปี พ.ศ. 2552 และครั้งที่ 4 เมื่อปี พ.ศ. 2556 ซึ่งเป็นฉบับปัจจุบัน (หลักสูตรวิทยาศาสตรบัณฑิตสาขาเทคนิคการแพทย์ ฉบับปรับปรุง พ.ศ 2556)
- 2) หลักสูตรเทคนิคการแพทย์มหาบัณฑิต เริ่มรับนักศึกษารุ่นแรกในปีการศึกษา 2551 โดยหลักสูตรนี้มีการปรับปรุงครั้งที่ 1 เมื่อปี พ.ศ. 2555 ซึ่งเป็นฉบับปัจจุบัน (หลักสูตรเทคนิคการแพทย์มหาบัณฑิตหลักสูตรปรับปรุง พ.ศ 2555)

2. วิสัยทัศน์ พันธกิจ วัตถุประสงค์ของภาควิชาเทคนิคการแพทย์

วิสัยทัศน์

ภาควิชาเทคนิคการแพทย์ ยึดวิสัยทัศน์ตามคณะสหเวชศาสตร์ คือ คณะสหเวชศาสตร์ เป็นเป็นสถาบันการศึกษาชั้นนำที่ได้มาตรฐานในภูมิภาคเอเชีย

พันธกิจ

ภาควิชาเทคนิคการแพทย์ จะยึดแนวทางของคณะสหเวชศาสตร์ และ มหาวิทยาลัยในการผลิตบัณฑิตที่มีคุณภาพ และมีความพร้อมไปรับใช้สังคม โดยให้โอกาสแก่ทุกคนอย่างเท่าเทียม เป็นผู้ที่มีความรู้ความสามารถทัดเทียมนานาชาติ เป็นผู้ที่มีคุณธรรม จริยธรรม และมีเจตคติที่ดีในการประกอบอาชีพ

วัตถุประสงค์

ภาควิชาเทคนิคการแพทย์ยึดแนวทางวัตถุประสงค์ของคณะสหเวชศาสตร์ คือ

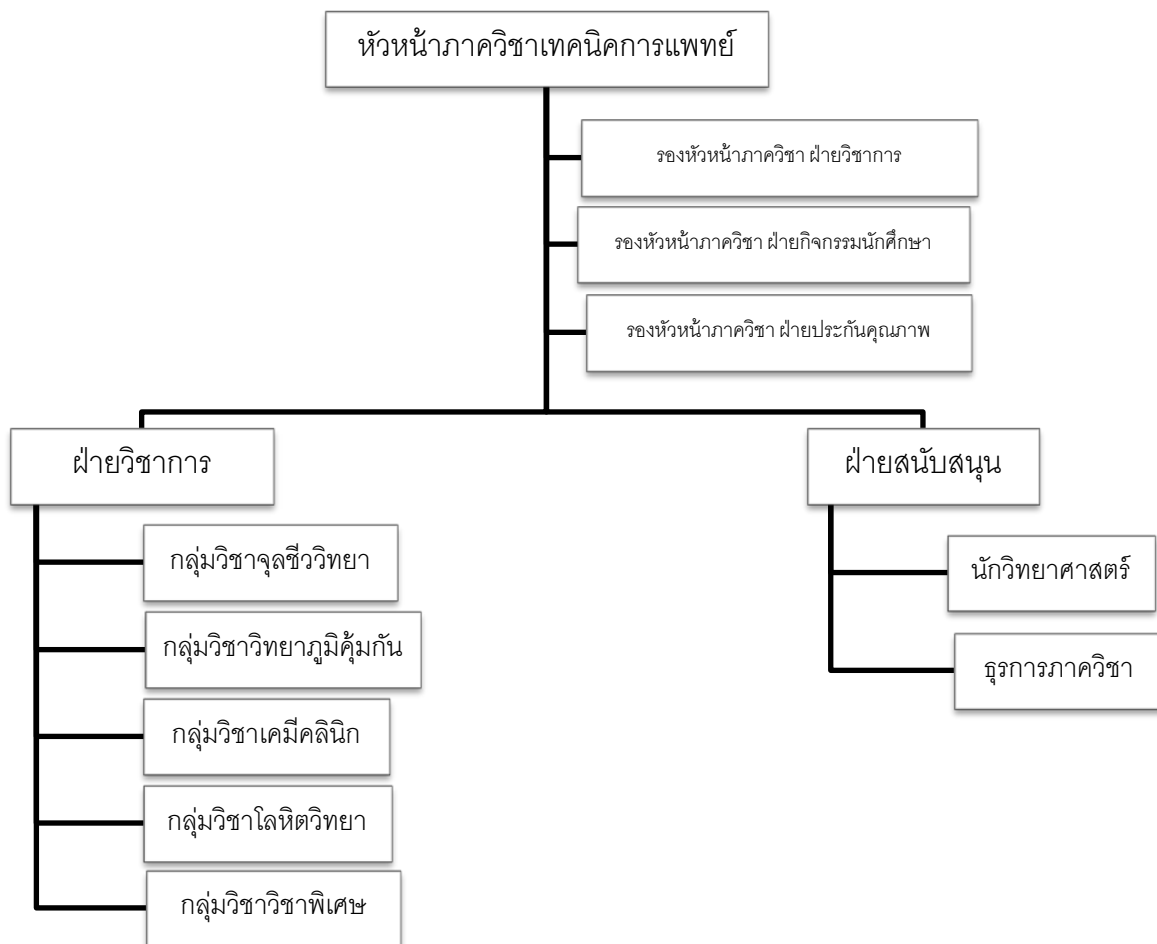
- 1) มุ่งสร้างบัณฑิตให้เป็นที่ยอมรับโดยทั่วไปว่า
 - 1.1. มีความรู้และความชำนาญตามมาตรฐานวิชาชีพในระดับสากล อีกทั้งเป็นผู้ที่มีความสามารถในการป้องกัน ตรวจวินิจฉัยโรค และส่งเสริมสุขภาพ
 - 1.2. มีจิตใจเปี่ยมด้วยคุณธรรม ในการประกอบวิชาชีพอันเป็นประโยชน์ต่อประชาชนและเป็นผู้ที่มีจิตใจพร้อมที่จะบริการทุกคนอย่างเท่าเทียมกัน



- 1.3. มีความใฝ่รู้และมีความคิดริเริ่มสร้างสรรค์ สามารถวิเคราะห์ วิจัย และประมวลองค์ความรู้เพื่อนำมาแก้ไข
ปัญหาได้อย่างถูกต้อง สามารถดำรงตนอยู่ในสังคมได้
- 1.4. มีความรู้ด้านภาษาต่างประเทศ และสามารถนำเทคโนโลยีที่ทันสมัยมาประยุกต์ใช้ใน วิชาชีพ
- 1.5. เป็นผู้ที่เห็นความสำคัญและดำรงไว้ซึ่งศิลปวัฒนธรรมไทย
- 2) สร้างผลงานทางวิชาการเพื่อเผยแพร่ในระดับประเทศและระดับนานาชาติ
- 3) ให้บริการทางด้านวิชาการ
- 4) ส่งเสริมการพัฒนาตำแหน่งทางวิชาการของคณาจารย์
- 5) บริการสังคมเชิงการพัฒนาสุขภาพ
- 6) สร้างเสริมศิลปวัฒนธรรมไทยที่สอดคล้องประสานกับวิชาชีพทางสหเวชศาสตร์

3. โครงสร้างหน่วยงาน

โครงสร้างการบริหาร ภาควิชาเทคนิคการแพทย์





ตารางที่ 1.1 ตารางแสดงผู้บริหารภาควิชาเทคนิคการแพทย์

ลำดับที่	ชื่อ-สกุล	ระยะเวลาที่ดำรงตำแหน่ง	หมายเหตุ
1	อ.ดร.สุวรรณา โคระวินทวีวัฒน์	25 มิ.ย. 2540 – 4 ม.ค. 2541	รักษาการหัวหน้าภาควิชา
2	อ.ดร.สุวรรณา โคระวินทวีวัฒน์	5 ม.ค. 2541 – 30 เม.ย. 2542	หัวหน้าภาควิชา
3	รศ.เทียนชัย ไชยเศรษฐ์	1 พ.ค. 2541 – 4 ต.ค. 2542	รักษาการหัวหน้าภาควิชา
4	รศ.เทียนชัย ไชยเศรษฐ์	5 ต.ค. 2542 – 4 ต.ค. 2545	หัวหน้าภาควิชา
5	รศ.พอ.ถวัลย์ ฤกษ์งาม	5 ต.ค. 2545 – 4 ต.ค. 2548	หัวหน้าภาควิชา
6	อ.ดร.ไข่มุกด์ ช่างศรี	4 ต.ค. 2548 – 4 ต.ค. 2551	หัวหน้าภาควิชา
7	ผศ.ดร.เสกสรรค์ สโมสรรสุข	5 ม.ค. 2552 – 6 มี.ค. 2555	หัวหน้าภาควิชา
8	อ.ดร.ไข่มุกด์ ช่างศรี	8 มี.ค. 2555 – 15 ม.ค. 2556	หัวหน้าภาควิชา
9	รศ.ดร.มาลินี พงศ์เสวี	1 พฤษภาคม 2557–ปัจจุบัน	หัวหน้าภาควิชา

4. ภารกิจการสอน การทำงาน

ภาควิชาเทคนิคการแพทย์ แบ่งงานออกเป็น 5 ด้าน คือ

1) ด้านการเรียนการสอน

- พัฒนาหลักสูตร และพัฒนาแผนการสอน
- พัฒนาอาจารย์ด้านการเรียนการสอน
- การจัดการเรียนการสอน การประเมินผล
- จัดเตรียมอุปกรณ์ เอกสาร สิ่งพิมพ์ สื่อการสอน
- ติดตามประเมินผล

2) ด้านวิจัย

- การจัดหาเครื่องมือและวัสดุสำหรับงานวิจัย
- การสนับสนุนพัฒนาอาจารย์ ด้านวิจัย

3) งานบริการวิชาการ

- **ด้านวิชาการ**
- วิทยากรและอาจารย์พิเศษ
- สถาบันหลัก CMTE ของสภาเทคนิคการแพทย์
- กรรมการวิชาการต่าง ๆ
- **ด้านการบริการ**
- การบริการทางห้องปฏิบัติการของโรงพยาบาลธรรมศาสตร์เฉลิมพระเกียรติ
- บริการการตรวจพิเศษทางเทคนิคการแพทย์

4) ด้านบริหาร

- การบริหารจัดการ
- การเงิน และงบประมาณ
- การประกันคุณภาพการศึกษา
- การติดตามประเมินผล

5) การทำนุบำรุงศิลปวัฒนธรรมไทย

- งานประเพณีต่าง ๆ
- กิจกรรมศิลปวัฒนธรรม
- วัฒนธรรมไทย

5. ข้อมูลเกี่ยวกับภาควิชาเทคนิคการแพทย์

บุคลากร

บุคลากรของภาควิชาเทคนิคการแพทย์ ประกอบด้วยฝ่ายวิชาการ และฝ่ายสนับสนุน ดังแสดง

ตารางที่ 1.2 แสดงจำนวนและร้อยละของบุคลากรสายวิชาการและสายสนับสนุนของภาควิชาเทคนิคการแพทย์ ปีการศึกษา 2556

	จำนวน (คน)	ร้อยละ
1. บุคลากรสายวิชาการ		
- ชำรษาการสาย ก	18	41.86
- พนักงานมหาวิทยาลัยสาย ก	15	34.88
- ผู้เชี่ยวชาญ	1	2.32
รวม	34	79.06
2. บุคลากรสายสนับสนุน		
- พนักงานมหาวิทยาลัยสายสนับสนุน สาย ข	4	9.30
- พนักงานมหาวิทยาลัยสายสนับสนุน สาย ค	2	4.65
- พนักงานเงินรายได้(ประเภทชั่วคราว) สาย ค	3	6.97
รวม	9	20.93
รวมทั้งสิ้น	43	100

ตารางที่ 1.3 แสดงรายชื่อบุคลากรสายวิชาการ (อาจารย์ประจำ) ของภาควิชาเทคนิคการแพทย์ ปีการศึกษา 2556

ที่	ชื่อ-สกุล	ตำแหน่งทางวิชาการ	วุฒิการศึกษา
1	ดร.กำพล รุจิวิษชญ์	รองศาสตราจารย์	วท.บ.(เทคนิคการแพทย์) วท.ม.(จุฬาลงกรณ์มหาวิทยาลัย)

			Ph.D.(Environmental Biology)
2	ดร. มาลีณี พงศ์เสวี	รองศาสตราจารย์	วท.บ.(เทคนิคการแพทย์) วท.ม.(วิทยาศาสตร์การแพทย์) ปร.ด.(เทคนิคการแพทย์)
3	พลตรีหญิง ดร. อ้อยทิพย์ ณ ถกลาง	รองศาสตราจารย์	วท.บ.(เทคนิคการแพทย์) วท.ม.(พยาธิวิทยาคลินิก) Ph.D.(Medical Science)
4	พันเอกถวัลย์ ฤกษ์งาม	รองศาสตราจารย์	วท.บ.(เทคนิคการแพทย์) วท.ม.(สรีรวิทยา)
5	ดร.กษมา สุภนรานนท์	รองศาสตราจารย์	วท.บ.(เทคนิคการแพทย์) ปร.ด.(อายุรศาสตร์เขตร้อน)
6	*สมชาติ แตรตุลาการ	รองศาสตราจารย์	วท.บ.(เทคนิคการแพทย์) วท.ม.(อุปกรณ์ชีวการแพทย์)
7	ดร.วรดา สโมสรสุข	ผู้ช่วยศาสตราจารย์	วท.บ.(เทคนิคการแพทย์) วท.ม.(จุลชีววิทยา) Ph.D.(Veterinary Science)
8	ดร.เสกสรรค์ สโมสรสุข	ผู้ช่วยศาสตราจารย์	วท.บ.(เทคนิคการแพทย์) วท.ม. (อายุรศาสตร์เขตร้อน ปร.ด.(ชีวเวชศาสตร์)
9	ดร.สุดาวดี คงขำ	ผู้ช่วยศาสตราจารย์	วท.บ.(เทคนิคการแพทย์)เกียรตินิยมอันดับ 2 Ph.D.(Biochemistry and Molecular Genetics)
10	ดร.ธีรกุล อภรณ์สุวรรณ	ผู้ช่วยศาสตราจารย์	วท.บ.(เทคนิคการแพทย์) เกียรตินิยมอันดับ 2 วท.ม.(เทคโนโลยีชีวภาพ) Ph.D.(Biochemistry)
11	ดร.พิไลวรรณ ศิริพฤกษ์พงษ์	ผู้ช่วยศาสตราจารย์	วท.บ.(เทคนิคการแพทย์) เกียรตินิยมอันดับ 2 วท.ม.(ประสาทวิทยาศาสตร์) ปร.ด.(ชีวเคมี)
12	ฐิติมนรัตน์ ดวงจันทร์ดา	ผู้ช่วยศาสตราจารย์	วท.บ.(เทคนิคการแพทย์) วท.ม.(อายุรศาสตร์เขตร้อน)
13	มุสดี โตบันสีอภพ	ผู้ช่วยศาสตราจารย์	วท.บ.(เทคนิคการแพทย์) วท.ม.(ชีวเคมี)

14	ดร.ดวงเนตร พิพัฒน์สถิตพงศ์	ผู้ช่วยศาสตราจารย์	วท.บ.(เทคนิคการแพทย์) วท.ม.(เทคนิคการแพทย์)
15	ดร.พรพิมล อังคเศกวินัย	ผู้ช่วยศาสตราจารย์	วท.บ.(เทคนิคการแพทย์) วท.ม.(จุลชีววิทยา) Ph.D. (Immunology)
16	ดร.พัชรี อิศรางกูร ณ อยุธยา	ผู้ช่วยศาสตราจารย์	วท.บ.(เทคนิคการแพทย์) ปร.ด. (เทคนิคการแพทย์)
17	ศรีนวล สมรูป **	ผู้ช่วยศาสตราจารย์	วท.บ.(เทคนิคการแพทย์) วท.ม.(ชีวเวชศาสตร์)
18	ดร.สุวรรณา โควะวรินทร์วัฒน์	ผู้ช่วยศาสตราจารย์	วท.บ.(เทคนิคการแพทย์) เกียรตินิยมอันดับ 2 วท.ม.(ชีวเคมี) ปร.ด.(ชีวเวชศาสตร์)
19	ดร.เอนก กุฑทอง	ผู้ช่วยศาสตราจารย์	วท.บ.(เทคนิคการแพทย์) Ph.D.(Biomedical Sciences)
20	ดร.ไข่มุกด์ ช่างศรี	อาจารย์	วท.บ.(เทคนิคการแพทย์) เกียรตินิยมอันดับ 2 วท.ม. (จุลชีววิทยา) ปร.ด.(อณูพันธุศาสตร์และพันธุวิศวกรรมศาสตร์)
21	ดร.กัญญาณัฐ เปี่ยมงาม	อาจารย์	วท.บ.(เทคนิคการแพทย์) ปร.ด.(เทคนิคการแพทย์)
22	ดร.จรีภรณ์ เอกวัฒน์ชัย	อาจารย์	วท.บ.(เทคนิคการแพทย์) วท.ม.(จุลชีววิทยา) Ph.D. (Molecular Biosciences)
23	ดร.วิมลพัทธ์ ศรีไวย์	อาจารย์	วท.บ.(เทคนิคการแพทย์) เกียรตินิยมอันดับ 1 M.S. (Clinical Laboratory Science) Ph.D.(Physiology)
24	ดร.ตุจดาว ทรงธรรมวัฒน์	อาจารย์	วท.บ.(เทคนิคการแพทย์) วท.ม.(จุลชีววิทยา) Ph.D. (Medical Science in infectious diseases)
25	สมศักดิ์ ฟองสุภา	อาจารย์	วท.บ.(เทคนิคการแพทย์) วท.ม.(เทคนิคการแพทย์)
26	ปราโมทย์ ศรีวานิชรักษ์	อาจารย์	วท.บ.(เทคนิคการแพทย์) วท.ม.(พยาธิวิทยาคลินิก)

27	ดร. นริสา เก่งตรง ปติรัฐ	อาจารย์	วท.บ.(เทคนิคการแพทย์) วท.ม.(พยาธิวิทยาคลินิก) Ph.D. Environmental Science and Engineering (Environmental Toxicology)
28	ดร. สว่าง เพชรวิเศษ	อาจารย์	วท.บ.(เทคนิคการแพทย์) วท.ม.(พยาธิวิทยาคลินิก) Ph.D.(Biomedical Sciences and Biochemistry)
29	**อรุณีดี ชันติสิทธิพร	อาจารย์	วท.บ.(เทคนิคการแพทย์) วท.ม.(ชีวเวชศาสตร์)
30	*เอกชล มุกดา	อาจารย์	วท.บ.(เทคนิคการแพทย์) วท.ม.(พยาธิวิทยาคลินิก)
31	ดร. ฉลนต เกษตร	อาจารย์	วท.บ.(เทคนิคการแพทย์) Ph.D.(Biomedical Sciences)
32	ณัฐมน ตีบุญนันท์	อาจารย์	วท.บ.(เทคนิคการแพทย์) เกียรตินิยมอันดับ 1 วท.ม.(จุลชีววิทยา)
33	ดร. องค์อุมา ณ ถลาง	อาจารย์	วท.บ.(เทคนิคการแพทย์) ปร.ด.(อายุรศาสตร์เขตร้อน)
34	สิรินารถ ชูเมียน	อาจารย์	วท.บ.(เทคนิคการแพทย์) วท.ม.(เทคนิคการแพทย์)

* หมายถึง ลาศึกษาต่อภายในประเทศ

** หมายถึง ลาศึกษาต่อต่างประเทศ

ตารางที่ 1.4 แสดงสัดส่วนอาจารย์ประจำ แยกตามวุฒิการศึกษา ตรี : โท : เอก ปีการศึกษา 2556

ภาควิชา	จำนวนอาจารย์ตามวุฒิการศึกษา (คน)			สัดส่วน (ร้อยละ) ตรี : โท : เอก
	ตรี	โท	เอก	
เทคนิคการแพทย์	0	10	24	0 : 29.41 : 70.58

ตารางที่ 1.5 แสดงสัดส่วนอาจารย์ประจำทั้งหมด จำแนกตามตำแหน่งวิชาการ การศึกษา 2556

ภาควิชา	จำนวนอาจารย์ตามวุฒิการศึกษา (คน)				สัดส่วน (ร้อยละ) อ : ผศ : รศ : ศ
	อาจารย์	ผศ	รศ	ศ	
เทคนิคการแพทย์	15	13	6	0	44.11 : 38.23 : 17.64 : 0

ตารางที่ 1.6 แสดงรายชื่อบุคลากรสายสนับสนุน ของภาควิชาเทคนิคการแพทย์ ปีการศึกษา 2555

ที่	ชื่อ-สกุล	ตำแหน่ง	วุฒิการศึกษา
พนักงานมหาวิทยาลัย			
1	นางสาวเบญจา นรพงษ์	นักวิทยาศาสตร์	วท.บ.(ชีววิทยา)
2	นายสมโภชน์ ประจันทร์	นักวิทยาศาสตร์	วท.บ.(เคมี)
3	นายสมชีพ โกเมน	นักวิทยาศาสตร์	วท.บ.(เคมี)
4	นางสาวมัตติกา พุ่งกระจาย	นักวิทยาศาสตร์	วท.บ.(เคมี)
5	นางสาววาสนา สิริินทร์	เจ้าหน้าที่บริหารงานทั่วไป	บธ.บ.(การตลาด)
6	นางสาวศุภวรรณ แก้วตา	เจ้าหน้าที่บริหารงานทั่วไป	ศศ.บ.(ภาษาอังกฤษ)
พนักงานเงินรายได้ (ชั่วคราว)			
1	นายอนุกุล อินแสง	พนักงานห้องทดลอง	มัธยมศึกษา ปีที่ 6
2	นายนิเวศน์ ภาคีสันต์	พนักงานห้องทดลอง	มัธยมศึกษา ปีที่ 6
3	นางกัญรัตน์ อินแสง	เจ้าหน้าที่บริหารงานทั่วไป	ศศ.บ.(สารสนเทศศาสตร์)

นักศึกษา

ตารางที่ 1.7 แสดงจำนวนนักศึกษาหลักสูตรวิทยาศาสตรบัณฑิต (เทคนิคการแพทย์) และหลักสูตรเทคนิคการแพทย์มหาบัณฑิต ปีการศึกษา 2556

ชั้นปีที่	จำนวนนักศึกษา			
	หลักสูตรวิทยาศาสตรบัณฑิต (เทคนิคการแพทย์)		หลักสูตรเทคนิคการแพทย์มหาบัณฑิต	
	รหัสนักศึกษา	รวม	รหัสนักศึกษา	รวม
1	56	76	56	7
2	55	58	55	5
3	54	81	54	10
4	53	83	53	11
5	52	5	52	10
6	51	2	51	6
	รวม	305	รวม	49
			รวมทั้งหมด	354

หลักสูตร

1. หลักสูตรวิทยาศาสตรบัณฑิต (เทคนิคการแพทย์) ฉบับปรับปรุง ปี 2556



1.1 โครงสร้างหลักสูตรและองค์ประกอบของหลักสูตร

1. วิชาศึกษาทั่วไป	30	หน่วยกิต
2. วิชาเฉพาะ	106	หน่วยกิต
2.1 วิชาพื้นฐานทางวิทยาศาสตร์และคณิตศาสตร์	22	หน่วยกิต
2.2 วิชาพื้นฐานทางการแพทย์	13	หน่วยกิต
2.3 วิชาชีพ	65	หน่วยกิต
- วิชาบังคับ	61	หน่วยกิต
- วิชาบังคับเลือก	4	หน่วยกิต
2.4 วิชาบังคับนอกสาขา	6	หน่วยกิต
3. วิชาเลือกเสรี	6	หน่วยกิต
จำนวนหน่วยกิตรวมตลอดหลักสูตร	142	หน่วยกิต

1.2. วิชาที่เปิดสอนโดยภาควิชาเทคนิคการแพทย์

วิชาพื้นฐานทางการแพทย์

1) ทน. 200	จุลชีววิทยาพื้นฐาน	2	หน่วยกิต
2) ทน. 210	สรีรวิทยาและพยาธิสรีรวิทยา 1	2	หน่วยกิต
3) ทน. 211	สรีรวิทยาและพยาธิสรีรวิทยา 2	2	หน่วยกิต
4) ทน. 230	ชีวเคมีสำหรับสหเวชศาสตร์	3	หน่วยกิต
5) ทน. 324	เภสัชวิทยาสำหรับเทคนิคการแพทย์	1	หน่วยกิต

วิชาชีพ

1) ทน. 201	ปรสติวิทยาทางการแพทย์	3	หน่วยกิต
2) ทน. 202	ปฏิบัติการปรสติวิทยาทางการแพทย์	1	หน่วยกิต
3) ทน. 231	เคมีคลินิก 1	3	หน่วยกิต
4) ทน. 232	ปฏิบัติการเคมีคลินิก 1	1	หน่วยกิต
5) ทน. 250	หลักการใช้และบำรุงรักษาเครื่องมือทางห้องปฏิบัติการ	1	หน่วยกิต
6) ทน. 300	แบคทีเรียวิทยาทางการแพทย์	2	หน่วยกิต
7) ทน. 301	ปฏิบัติการแบคทีเรียวิทยาทางการแพทย์	1	หน่วยกิต
8) ทน. 304	จุลชีววิทยาคลินิก	1	หน่วยกิต
9) ทน. 305	ปฏิบัติการจุลชีววิทยาคลินิก	1	หน่วยกิต
10) ทน. 306	ไวรัสวิทยาและกณวิทยาทางการแพทย์	2	หน่วยกิต
11) ทน. 307	ปฏิบัติการไวรัสวิทยาและกณวิทยาทางการแพทย์	1	หน่วยกิต
12) ทน. 311	กรณีศึกษาคลินิกสัมพันธ์ 1	1	หน่วยกิต
13) ทน. 312	กรณีศึกษาคลินิกสัมพันธ์ 2	1	หน่วยกิต

14) ทน. 320	โลหิตวิทยาคลินิก 1	3	หน่วยกิต
15) ทน. 321	ปฏิบัติการโลหิตวิทยาคลินิก 1	1	หน่วยกิต
16) ทน. 322	โลหิตวิทยาคลินิก 2	3	หน่วยกิต
17) ทน. 323	ปฏิบัติการโลหิตวิทยาคลินิก 2	1	หน่วยกิต
18) ทน. 334	เคมีคลินิก 2	3	หน่วยกิต
19) ทน. 335	ปฏิบัติการเคมีคลินิก 2	1	หน่วยกิต
20) ทน. 336	พันธุศาสตร์มนุษย์	1	หน่วยกิต
21) ทน. 340	เวชศาสตร์ธนาคารโลหิต 1	3	หน่วยกิต
22) ทน. 341	ปฏิบัติการเวชศาสตร์ธนาคารโลหิต 1	1	หน่วยกิต
23) ทน. 342	วิทยานุมิต์คุ้มกันคลินิก	3	หน่วยกิต
24) ทน. 343	ปฏิบัติการวิทยานุมิต์คุ้มกันคลินิก	1	หน่วยกิต
25) ทน. 372	จุลทรรศน์ศาสตร์คลินิก	1	หน่วยกิต
26) ทน. 373	ปฏิบัติการจุลทรรศน์ศาสตร์คลินิก	1	หน่วยกิต
27) ทน. 380	ระเบียบวิธีวิจัยและชีวสถิติ	1	หน่วยกิต
28) ทน. 410	กรณีศึกษาคลินิกสัมพันธ์ 3	1	หน่วยกิต
29) ทน. 430	พิษวิทยาคลินิก	1	หน่วยกิต
30) ทน. 431	การตรวจวินิจฉัยโรคในมนุษย์โดยเทคนิคอณูชีววิทยา	2	หน่วยกิต
31) ทน. 440	เวชศาสตร์ธนาคารโลหิต 2	2	หน่วยกิต
32) ทน. 441	ปฏิบัติการเวชศาสตร์ธนาคารโลหิต 2	1	หน่วยกิต
33) ทน. 462	การบริหารห้องปฏิบัติการทางการแพทย์	1	หน่วยกิต
34) ทน. 464	กฎหมายและจรรยาบรรณวิชาชีพ	1	หน่วยกิต
35) ทน. 481	งานวิจัยทางเทคนิคการแพทย์	2	หน่วยกิต
36) ทน. 484	สัมมนาทางเทคนิคการแพทย์	1	หน่วยกิต
37) ทน. 490	การฝึกปฏิบัติทางเทคนิคการแพทย์	6	หน่วยกิต
38) ทน. 492	เวชศาสตร์ชุมชนสำหรับสหเวชศาสตร์	1	หน่วยกิต

วิชาบังคับเลือก

1) ทน. 308	จุลชีววิทยาทางสิ่งแวดล้อม	2	หน่วยกิต
2) ทน. 337	เซลล์และชีววิทยาระดับโมเลกุลสำหรับสหเวชศาสตร์	2	หน่วยกิต
3) ทน. 400	สารต้านจุลชีพและการดื้อยา	1	หน่วยกิต
4) ทน. 401	จุลชีววิทยาระดับโมเลกุลและการประยุกต์ใช้	1	หน่วยกิต
5) ทน. 432	พันธุวิศวกรรมและไบโออินฟอร์เมติก	2	หน่วยกิต

2. หลักสูตรเทคนิคการแพทย์มหาบัณฑิต (หลักสูตร พ.ศ. 2555)

- 2.1 จำนวนหน่วยกิตรวมตลอดหลักสูตรไม่น้อยกว่า 39 หน่วยกิต
2.2 โครงสร้างหลักสูตร แบ่งเป็น 2 แผนการศึกษา ดังนี้

โครงสร้างหลักสูตร	แผน ก แบบ ก2	แผน ข
วิชาบังคับ	7	7
วิชาเลือก	17	26
วิทยานิพนธ์	15	-
ค้นคว้าอิสระ	-	6
รวม	39	39

โครงสร้างหลักสูตรและองค์ประกอบของหลักสูตร

อักษรย่อหน้าตัวเลขมีความหมาย ถึงวิชาที่ใช้ในหลักสูตร โดยภาษาไทยใช้อักษร ทน ภาษาอังกฤษใช้อักษร MT ตัวเลข 3 ตำแหน่งในรายวิชาที่มีความหมายดังนี้

เลขหลักหน่วย	หมายถึง วิชาบังคับ หรือวิชาเลือก
0-2	หมายถึง วิชาบังคับ
3-9	หมายถึง วิชาเลือก
เลขหลักสิบ	หมายถึง หมวดวิชา หรือกลุ่มวิชา
0-1	หมายถึง กลุ่มวิชาด้านชีววิทยาระดับโมเลกุล
2-3	หมายถึง กลุ่มวิชาด้านพยาธิวิทยาคลินิก และพิษวิทยา
4-5	หมายถึง กลุ่มวิชาระบาดวิทยา และสิ่งแวดล้อม
6-7	หมายถึง กลุ่มวิชาด้านการจัดการระบบคุณภาพและความปลอดภัย
8	หมายถึง กลุ่มวิชาด้านการบริหารจัดการ
9	หมายถึง กลุ่มวิชาด้านการวิจัยและสารสนเทศ
เลขหลักร้อย	หมายถึง ระดับวิชา
6-7	หมายถึง วิชาระดับบัณฑิตศึกษา และการค้นคว้าอิสระ
8	หมายถึง วิทยานิพนธ์

วิชาบังคับ จำนวน 7 หน่วยกิต ดังนี้

รหัสวิชา	ชื่อวิชา	จำนวนหน่วยกิต
		(บรรยาย – ปฏิบัติ-ศึกษาด้วยตนเอง)
ทน. 611	เซลล์และชีววิทยาระดับโมเลกุล	3(3-0-9)
MT 611	Cell and Molecular Biology	

ทน. 691	วิทยาการวิจัย และจริยธรรมสำหรับ วิชาชีพเทคนิคการแพทย์	2(2-0-6)
MT 691	Research Methodology and Ethics for Medical Technology Profession	
ทน. 790	สัมมนาด้านวิทยาศาสตร์สุขภาพ 1	1(1-0-3)
MT 790	Seminar in Health Science I	
ทน. 791	สัมมนาด้านวิทยาศาสตร์สุขภาพ 2	1(1-0-3)
MT 791	Seminar in Health Science II	

วิชาเลือก

นักศึกษา แผน ก แบบ ก 2 ต้องศึกษารายวิชาเลือกไม่น้อยกว่า 17 หน่วยกิต และนักศึกษา

แผน ข ต้องศึกษาวิชาเลือกไม่น้อยกว่า 26 หน่วยกิต โดยนักศึกษาต้องเลือกศึกษาจากรายวิชาทั้ง 2 กลุ่มที่กำหนดให้ คือ กลุ่มวิชาเลือกด้านเทคนิคการแพทย์ และกลุ่มวิชาเลือกด้านการบริหารจัดการ นอกจากนี้ นักศึกษาอาจเลือกศึกษาวิชาในระดับบัณฑิตศึกษาของคณะอื่นได้ ไม่เกิน 3 หน่วยกิต โดยต้องได้รับการอนุมัติจากอาจารย์ที่ปรึกษา และคณะกรรมการบัณฑิตศึกษาของคณะสหเวชศาสตร์

กลุ่มวิชาเลือกด้านเทคนิคการแพทย์

รหัสวิชา	ชื่อวิชา	จำนวนหน่วยกิต (บรรยาย-ปฏิบัติ-ศึกษาด้วยตนเอง)
ทน. 623	การวินิจฉัยโรคระบบต่อมไร้ท่อ	2(2-0-6)
MT 623	Diagnostic Endocrinology	
ทน. 624	พยาธิวิทยาคลินิก	3(3-0-9)
MT 624	Clinical Pathology	
ทน. 625	พิษวิทยาคลินิกและนิติเวชวิทยา	3(3-0-9)
MT 625	Clinical Toxicology and Forensic Medicine	
ทน. 643	ระบาดวิทยาสำหรับการวิจัย ด้านวิทยาศาสตร์สุขภาพ	2(2-0-6)
MT 643	Epidemiology for Health Science Research	
ทน. 644	พิษวิทยาสิ่งแวดล้อม	2(2-0-6)
MT 644	Enviromental Toxicology	
ทน. 663	หลักชีววิทยาการป้องกัน และความปลอดภัย	2(2-0-6)
MT 663	Fundamentals of Biosafety and Biosecurity	

ทน. 692	ระบบสารสนเทศขององค์กรสุขภาพ	1(1-0-3)
MT 692	Health Care Informatics	
ทน. 723	ความก้าวหน้าปัจจุบันด้านการวินิจฉัยโรค ทางเคมีคลินิก	2(2-0-6)
MT 723	Recent Advance in Clinical Chemistry Diagnosis	
ทน. 724	ความก้าวหน้าปัจจุบันด้านการวินิจฉัยโรค ทางจุลชีววิทยา	2(2-0-6)
MT 724	Recent Advance in Clinical Microbiology Diagnosis	
ทน. 725	ความก้าวหน้าในปัจจุบันด้านการวินิจฉัยโรค ทางวิทยาภูมิคุ้มกัน	2(2-0-6)
MT 725	Recent Advance in Clinical Immunology Diagnosis	
ทน. 731	หัวข้อพิเศษด้านการวินิจฉัยโรคทางชีววิทยา ระดับโมเลกุล	2(2-0-6)
MT 731	Selected Topic in Molecular Diagnosis	
ทน. 733	การศึกษาค้นคว้าเฉพาะรายทางวิทยาศาสตร์ ห้องปฏิบัติการ	2(2-0-6)
MT 733	Case Studies in Clinical Laboratory Sciences	
กลุ่มวิชาเลือกด้านการบริหารจัดการ		
ทน. 683	การบริหารจัดการองค์กรสุขภาพ	2(2-0-6)
MT 683	Health Care Management	
ทน. 763	การจัดการคุณภาพห้องปฏิบัติการ ทางการแพทย์	2(2-0-6)
MT 763	Quality Management in Clinical Laboratory	
ทน. 783	การจัดการระบบสุขภาพของชุมชน	2(2-0-6)
MT 783	Community Health Management	
ทน. 784	หลักการบริหารธุรกิจสำหรับองค์กรสุขภาพ	2(2-0-6)
MT 784	Principles of Business Management for Health Care Organization	
ทน. 785	การบริหารจัดการทรัพยากรมนุษย์ สำหรับ องค์กรสุขภาพ	2(2-0-6)

MT 785	Human Resources Management for Health Care Organization	
ทน. 786	การจัดการเชิงกลยุทธ์ในองค์กรสุขภาพ	2(2-0-6)
MT 786	Strategic Management in Health Care Organization	

การค้นคว้าอิสระ (กรณีศึกษา แผน ข)

ทน. 792	การค้นคว้าอิสระ	6
MT 792	Independent Study	

วิทยานิพนธ์ (กรณีศึกษา แผน ก แบบ ก 2)

ทน. 892	วิทยานิพนธ์	15
MT 892	Thesis	

6. อาคารสถานที่ในการดำเนินการของภาควิชาเทคนิคการแพทย์

1. ห้องเรียนรวม ชั้น 2 อาคารปิยชาติ (ขึ้นกับรายวิชาที่เปิดสอน)
2. ห้องปฏิบัติการ ชั้นที่ 4 อาคารปิยชาติ (16 ห้อง, เนื้อที่ 764 เมตร²)
3. ห้องพักอาจารย์ ชั้น11 &12 อาคารปิยชาติ (10 ห้อง)

ตารางที่ 9 แสดงห้องปฏิบัติการของภาควิชาเทคนิคการแพทย์

ลำดับ	ห้อง	ชื่อห้อง	การใช้งาน
1	412	ห้องเลี้ยงเซลล์	เลี้ยงเซลล์ที่ต้องการความปลอดภัยสำหรับงานโรคติดเชื้อ
2	413	ห้องล้าง	ล้างวัสดุ อบฆ่าเชื้อ เตรียมวัสดุในการเรียนการสอน
3	414	ห้อง stock	เก็บ stock วัสดุอุปกรณ์
4	415	ห้องปฏิบัติการทางเทคนิค การแพทย์ 1	ห้องเรียนปฏิบัติการที่ 1
5	416	MT Common Room	- ห้องพักสำหรับอาจารย์ - ห้องพักนักวิทยาศาสตร์ - ห้องคอมพิวเตอร์สำหรับอาจารย์และเจ้าหน้าที่
6	417	ห้องปฏิบัติการทางเทคนิค การแพทย์ 2	ห้องเรียนปฏิบัติการ 2
7		ห้องล้าง 10 ตา	ฝึกปฏิบัติการ โดยการดูตัวอย่างโดยใช้กล้องจุลทรรศน์
8	418	ห้องธุรการภาควิชา	- ติดต่องานระหว่างหน่วยงานภายนอก - เป็นศูนย์กลางดำเนินงานภายในภาควิชา
9	419	ห้องปฏิบัติการโรคติดเชื้อ	เตรียมเชื้อเพื่อการเรียนการสอนด้านแบคทีเรีย, ไวรัส, เชื้อรา และปรสิต
10	419/1	ห้องปฏิบัติการกลาง	เตรียมสารเคมีและวัสดุต่างๆสำหรับการเรียนการสอน
11	419/2	ห้องเตรียมอาหารเลี้ยงเชื้อ และ	เตรียมอาหารเลี้ยงเชื้อแบคทีเรีย / เชื้อรา และเตรียมสารเคมี

		สารเคมี	
12	419/4	ห้องปฏิบัติการจุลชีววิทยา	ปฏิบัติงานวิจัยด้านเชื้อจุลชีพ
14	421	ห้องปฏิบัติการโรคไม่ติดต่อ	ปฏิบัติงานวิจัยด้านโลหิตวิทยา ชีวเคมีและภูมิคุ้มกันวิทยา
15	421/1	ห้องเลี้ยงเซลล์ 2	เลี้ยงเซลล์ที่ต้องการความปลอดภัยสำหรับงานโรคไม่ติดต่อ
16	421/2	ห้องปฏิบัติการอณูชีววิทยา	ปฏิบัติการ DNA RNA protein
17	421/3	ห้องบริการตรวจโลหะหนัก	บริการตรวจตัวอย่างด้วย atomic absorption

* ใช้ร่วมกับหน่วยงาน อื่นๆในคณะสหเวชศาสตร์

07. งบประมาณของภาควิชา จำแนกตามประเภทรายจ่าย

ลำดับที่	หมวดค่าใช้จ่าย	ค่าใช้จ่ายจริง
1	เงินเดือนบุคลากร,ค่าจ้าง,ค่าตอบแทน	(งบประมาณคณะ)
2	ค่าใช้จ่ายวัสดุ	*
3	ค่าสวัสดิการ	(งบประมาณมหาวิทยาลัย)
4	ค่าสาธารณูปโภค	(งบประมาณมหาวิทยาลัย)
5	เงินอุดหนุน	(งบประมาณคณะ)
6	ค่าใช้จ่ายอื่น	(งบประมาณคณะ)
7	ค่าเสื่อมราคาประจำปี	(งบประมาณคณะ)
8	อื่น ๆ (โปรดระบุเพิ่ม.....)	-
รวมค่าใช้จ่าย		1,793,580

ผลการปรับปรุงตามข้อเสนอแนะของผลการประเมินปีที่ผ่านมา

องค์ประกอบที่ 2 การผลิตบัณฑิต

จุดเด่น

1. มีอาจารย์ประจำวุฒิปริญญาเอกเป็นจำนวนมาก
2. มีจำนวนอาจารย์ประจำที่มีคุณวุฒิปริญญาเอกจำนวนมาก ทำให้สามารถพัฒนาการเรียนการสอนและการวิจัยได้อย่างดี
3. มีนักศึกษาสอบผ่านใบประกอบวิชาชีพได้ในอัตราสูง ร้อยละ 89.53%

การพัฒนา

1. มีการสนับสนุนให้มีการขอตำแหน่งทางวิชาการเพิ่มมากขึ้นโดย ในปีการศึกษา 2556 อาจารย์ในภาควิชาได้รับแต่งตั้งตำแหน่งทางวิชาการจำนวน 4 ท่าน คือ ผศ.สมชาติ แตรตุลาการ ได้รับแต่งตั้งเป็นรองศาสตราจารย์ และ อ.ดร.พัชรี อิศรางกูรณ อยุธยา,อ.ศรีนวล สมรูป,อ.ดร.สุวรรณา โควะวินทวีวัฒน์,อ.ดร.เอนก ภูทอง ได้รับแต่งตั้งเป็นผู้ช่วยศาสตราจารย์
2. มีการนำแบบประเมินการเรียนการสอนจากนักศึกษามาใช้ในการปรับปรุงการเรียนการสอน

องค์ประกอบที่ 4 การวิจัย

จุดเด่น

1. มีการตีพิมพ์ เผยแพร่งานวิจัยในระดับนานาชาติเป็นจำนวนมาก
2. บทความวิจัยได้รับการอ้างอิงในฐานข้อมูลระดับชาติและนานาชาติเป็นจำนวนมาก

การพัฒนา

1. มีการแต่งตั้งคณะกรรมการการวิจัยของภาควิชาเทคนิคการแพทย์ เพื่อกำกับดูแลงานวิจัยในภาควิชาเทคนิคการแพทย์
2. มีการทำงานของคณะกรรมการวิจัยร่วมกับคณะสหเวชศาสตร์ ทำการปรับปรุงพื้นที่ห้องปฏิบัติการปลอดเชื้อ เพื่อรองรับงานวิจัยมาตรฐาน BSL2
3. มีการอบรมให้ความรู้เกี่ยวกับความปลอดภัยทางชีวภาพ ซึ่งเกี่ยวกับงานวิจัยให้บุคลากรในภาควิชาได้ทราบ

องค์ประกอบที่ 5 การบริการวิชาการแก่สังคม

จุดเด่น

1. ภาควิชามีศักยภาพสูงในการให้บริการวิชาการแก่สังคม
2. มีบุคลากรที่มีศักยภาพในการให้บริการวิชาการแก่สังคม

การพัฒนา

1. ภาควิชามีแผนการจัดโครงการบริการทางวิชาการแก่สังคมในระยะยาวแบบยั่งยืน
2. มีการนำความรู้และประสบการณ์จากการบริการวิชาการแก่สังคม มาใช้ในการเรียนการสอนและการวิจัย

วิธีการประเมินคุณภาพภายใน

1. รายนามคณะกรรมการประเมินคุณภาพภายใน

คณะสหเวชศาสตร์ มหาวิทยาลัยธรรมศาสตร์ได้มีคำสั่งที่ 098/2557 ลงวันที่ 22 เมษายน 2557 แต่งตั้งคณะกรรมการประเมินคุณภาพการศึกษาภายใน ภาควิชาเทคนิคการแพทย์ คณะสหเวชศาสตร์ประจำปีการศึกษา 2556 ดังรายนามต่อไปนี้

1. อาจารย์ ดร.ยงศักดิ์ ขจรผดุงกิตติ	ประธานกรรมการ
2. รองศาสตราจารย์ พันเอกถวัลย์ ฤกษ์งาม	กรรมการ
3. อาจารย์ ดร.ณิภัทรา หริตวร	กรรมการ
4. อาจารย์ ดร.ตุจดาว ทรงธรรมวัฒน์	เลขานุการ
5. นางกันยารัตน์ อินแสง	ผู้ช่วยเลขานุการ

2. วัตถุประสงค์ในการประเมินคุณภาพ

1. เพื่อตรวจสอบและประเมินผลการดำเนินงานของภาควิชาเทคนิคการแพทย์ ประจำปีการศึกษา 2554 ตามองค์ประกอบและตัวบ่งชี้คุณภาพ
2. เพื่อให้ภาควิชาเทคนิคการแพทย์ นำผลจากการประเมินคุณภาพไปปรับปรุงการดำเนินงานของหน่วยงาน

3. เกณฑ์การประเมินคุณภาพ

3.1 กำหนดเป็นเกณฑ์มาตรฐาน 5 คะแนน โดยมีรายละเอียด ดังนี้

1) ตัวบ่งชี้เชิงคุณภาพจะระบุเกณฑ์มาตรฐานเป็นข้อๆ กำหนดเกณฑ์การประเมินตัวบ่งชี้เป็น 5 ระดับ มีคะแนนตั้งแต่ 1 ถึง 5 การประเมินจะนับจำนวนข้อและระบุว่าผลการดำเนินงานได้กี่ข้อ ได้คะแนนเท่าใด กรณีที่ไม่ดำเนินการใดๆ หรือดำเนินการไม่ครบที่จะได้ 1 คะแนน ให้ถือว่าได้ 0 คะแนน

2) ตัวบ่งชี้เชิงปริมาณอยู่ในรูปของร้อยละหรือค่าเฉลี่ย กำหนดเกณฑ์การประเมินเป็นคะแนนระหว่าง 1 ถึง 5 โดยเป็นค่าต่อเนื่อง (มีจุดทศนิยม) สำหรับการแปลงผลการดำเนินงานตามตัวบ่งชี้ (ซึ่งอยู่ในรูปร้อยละหรือค่าเฉลี่ย) เป็นคะแนนทำโดยการเทียบบัญญัติไตรยางศ์ โดยที่แต่ละตัวบ่งชี้จะกำหนดค่าร้อยละหรือค่าเฉลี่ยที่คิดเป็นคะแนน 5 ไว้

หลักการคำนวณการแปลงค่าร้อยละหรือค่าเฉลี่ยเป็นคะแนน สรุปได้ดังนี้

1) ผลการดำเนินงานเท่ากับหรือสูงกว่าค่าร้อยละหรือค่าเฉลี่ยที่กำหนดให้เป็นคะแนน 5 จะได้คะแนน 5

2) ผลการดำเนินงานต่ำกว่าค่าร้อยละหรือค่าเฉลี่ยที่กำหนดให้เป็นคะแนน 5 คำนวณ



คะแนนที่ได้ = **ค่าร้อยละหรือค่าเฉลี่ยที่ได้จากการดำเนินการ** X 5

ค่าร้อยละหรือค่าเฉลี่ยที่กำหนดให้เป็นคะแนนเต็ม 5 ของตัวบ่งชี้ต่างๆ

3.2 กำหนดเกณฑ์การประเมินตัวบ่งชี้เป็น 5 ระดับ มีคะแนนตั้งแต่ 1 ถึง 5 กรณีที่ไม่ดำเนินการใด ๆ หรือดำเนินการไม่ครบที่จะได้ 1 คะแนนให้ได้ 0 คะแนน โดยมีความหมายของคะแนน ดังนี้

คะแนน 0.00 – 1.50 หมายถึง การดำเนินงานต้องปรับปรุงเร่งด่วน

คะแนน 1.51 – 2.50 หมายถึง การดำเนินงานต้องปรับปรุง

คะแนน 2.51 – 3.50 หมายถึง การดำเนินงานระดับพอใช้

คะแนน 3.51 – 4.50 หมายถึง การดำเนินงานระดับดี

คะแนน 4.51 – 5.00 หมายถึง การดำเนินงานระดับดีมาก

4. วิธีการประเมินคุณภาพการศึกษาภายใน

4.1 การวางแผนและการประเมิน

4.1.1 การเตรียมการและวางแผนก่อนการตรวจเยี่ยม

1) คณะกรรมการประเมินคุณภาพศึกษาเอกสารในเบื้องต้น ได้แก่ รายงานการประเมินตนเอง ประจำปีการศึกษา 2554 คู่มือการจัดเก็บข้อมูลตามตัวบ่งชี้คุณภาพ ประจำปีการศึกษา 2554

2) ประธานคณะกรรมการประเมินคุณภาพประชุมชี้แจง วัตถุประสงค์ ขอบเขต วิธีการในการประเมินคุณภาพให้คณะกรรมการประเมินคุณภาพทราบ พร้อมทั้งร่วมกันวิเคราะห์ รายงานการประเมินตนเองของหน่วยงาน เพื่อสรุปประเด็น ข้อสงสัย และหาข้อมูลเพิ่มเติมในเบื้องต้น

3) แบ่งหน้าที่ให้ผู้ประเมินคุณภาพแต่ละคนศึกษาวิเคราะห์ข้อมูลในรายละเอียด โดยในการตรวจประเมินการดำเนินงานของภาควิชา ในปีการศึกษา 2554 กำหนดให้ตรวจประเมินในองค์ประกอบที่ 1, 2, 3, 4, 5, 6, 7 และ 9 ส่วนองค์ประกอบที่ 8 คณะจะเป็นหน่วยงานที่ดำเนินการเอง

4) วางแผนตรวจเยี่ยมร่วมกัน ตลอดจนปรึกษาหารือ อภิปราย แสดงความคิดเห็นเพื่อให้เข้าใจถึงวิธีการเก็บข้อมูลหลักฐานและกำหนดเกณฑ์การประเมินไปในทิศทางเดียวกัน

4.1.2 การดำเนินการระหว่างตรวจเยี่ยม

คณะกรรมการประเมินคุณภาพตรวจเยี่ยมและประเมินคุณภาพตามกำหนดการ สรุปได้ดังนี้

1) การประชุมร่วมกับหัวหน้าภาควิชา/ ผู้อำนวยการโครงการเพื่อชี้แจงวัตถุประสงค์ของการประเมิน และรับฟังผลการดำเนินงานที่สำคัญ

2) หัวหน้าภาควิชา/ ผู้อำนวยการโครงการสรุปรายงานผลการประเมินตนเอง การประเมินในภาพรวมของแต่ละองค์ประกอบคุณภาพ ตลอดจนจุดเด่น นวัตกรรมหรือวิธีปฏิบัติที่ดี จุดที่ควรพัฒนา แผนและเป้าหมายการพัฒนาในปีต่อไป

3) การสอบถามข้อมูลเพิ่มเติมจากหัวหน้าภาควิชา/ ผู้อำนวยการโครงการ และคณาจารย์ ซึ่งเป็น การสัมภาษณ์ขั้นต้นเกี่ยวกับปรัชญา ปณิธานวัตถุประสงค์ และแผนดำเนินงานของผู้บริหาร และอื่นๆ

4) การตรวจสอบเอกสารอ้างอิงผลการดำเนินงาน

5) ประชุมคณะกรรมการประเมินคุณภาพเพื่อสรุปผลการประเมิน และวิเคราะห์จุดเด่น ข้อสังเกต และจุดที่ควรพัฒนาในแต่ละองค์ประกอบ รวมทั้งผลการพิจารณาในภาพรวม

4.1.3 การดำเนินการหลังตรวจเยี่ยม

1) สรุปผลการประเมินและนำเสนอด้วยวาจาต่อหัวหน้าภาควิชา/ ผู้อำนวยการโครงการ และคณาจารย์เพื่อรับทราบและร่วมอภิปรายรายงานผลการประเมิน

2) จัดทำร่างรายงานผลการประเมินคุณภาพส่งให้คณะกรรมการประเมินคุณภาพพิจารณา

3) จัดทำรายงานผลการประเมินคุณภาพส่งให้หน่วยประกันคุณภาพของคณะ

4.2 วิธีการตรวจสอบความน่าเชื่อถือของข้อมูล

1) ตรวจสอบความสอดคล้องและความถูกต้องจากรายงานการประเมินตนเอง ประจำปีการศึกษา 2554 กับเอกสารหลักฐานที่ภาควิชา/โครงการอ้างอิงไว้ โดยมีประเด็นพิจารณา ดังนี้

- ข้อมูลครบถ้วนตรงตามนิยามของตัวบ่งชี้
- ข้อมูลตรงกับช่วงเวลาที่ประเมิน
- ข้อมูลครบถ้วนตามที่ระบุไว้ในรายงานการประเมินตนเอง

2) การสัมภาษณ์ เช่น นักศึกษา คณาจารย์ เจ้าหน้าที่ คิษย์เก่า และผู้ใช้บัณฑิตในหน่วยงาน เป็นต้น เพื่อสอบถามการดำเนินการจริง และพิจารณาความสอดคล้องของข้อมูลที่ได้จากการสัมภาษณ์ และรายงานการประเมินตนเอง

5. ผลการประเมินรายตัวบ่งชี้

คณะกรรมการประเมินคุณภาพ ขอเสนอรายงานผลการประเมินรายองค์ประกอบและตัวบ่งชี้ ดังนี้

ตาราง ป.1 ผลการประเมินรายตัวบ่งชี้ ประจำปีการศึกษา 2556

ภาควิชาเทคนิคการแพทย์ คณะสหเวชศาสตร์ (รายงานด้วยวาจา)

ประเมินเมื่อวันที่ 3 กรกฎาคม 2557

องค์ประกอบ คุณภาพ	หน่วยวัด	คะแนน	เป้าหมาย	รอบปีการ จัดเก็บ ข้อมูล	ผลการดำเนินงาน		บรรลุ เป้าหมาย	คะแนน ประเมิน	หมายเหตุ
					ปีการศึกษา 2556				$\left(\begin{array}{l} / = \text{บรรลุ} \\ \times = \text{ไม่} \\ \text{บรรลุ} \end{array} \right)$
					ตัวตั้ง	ผลลัพธ์			
					ตัวหาร				
องค์ประกอบที่ 2 การเรียนการสอน									
ตัวบ่งชี้ที่ สกอ. 2.1 ระบบและ กลไกการพัฒนาและบริหาร หลักสูตร	ข้อ	1-5 และ 7,8	6	ปี การศึกษา		6	√	4	* ข้อ 4,5 ต้องเขียนรายละเอียดเพิ่มเติม
ตัวบ่งชี้ที่ สกอ. 2.2 อาจารย์ ประจำที่มีคุณวุฒิปริญญาเอก	ร้อยละ	60	65	ปี การศึกษา	23 33	69.70	√	5	
ตัวบ่งชี้ที่ สกอ. 2.3 อาจารย์ ประจำที่ดำรงตำแหน่งทาง วิชาการ	ร้อยละ	17.50	12.5	ปี การศึกษา	6 33	18.18	√	3.03	

ตาราง ป.1 ผลการประเมินรายตัวบ่งชี้ ประจำปีการศึกษา 2556

ภาควิชาเทคนิคการแพทย์ คณะสหเวชศาสตร์ (รายงานด้วยวาจา)

ประเมินเมื่อวันที่ 3 กรกฎาคม 2557

ตัวบ่งชี้ที่ สกอ. 2.4 ระบบการ พัฒนาคณาจารย์และบุคลากร สายสนับสนุน	ข้อ	7	5	ปี การศึกษา		7	√	5	* ข้อ 7 ให้เขียนรายละเอียด เพิ่มเติม
ตัวบ่งชี้ที่ สกอ. 2.5 ห้องสมุด อุปกรณ์การศึกษา และ สภาพแวดล้อมการเรียนรู้	ข้อ	7	5	ปี การศึกษา					* ใช้ผลประเมินในระดับ มหาวิทยาลัย
ตัวบ่งชี้ที่ สกอ. 2.6 ระบบและ กลไกการจัดการเรียนการสอน	ข้อ	7	5	ปี การศึกษา		6	√	4	* ตัดข้อ 5 ต้องมีวิจัยในการเรียน การสอน
ตัวบ่งชี้ที่ สกอ. 2.7 ระบบและ กลไกการพัฒนาสัมฤทธิ์ผลการ เรียนรู้ตามคุณลักษณะของ บัณฑิต	ข้อ	1-5 และ 7	5	ปี การศึกษา		5	√	4	
ตัวบ่งชี้ที่ สกอ. 2.8 ระดับ ความสำเร็จของการเสริมสร้าง คุณธรรมจริยธรรมที่จัดให้กับ นักศึกษา	ข้อ	5	4	ปี การศึกษา		4	√	4	* ข้อ 3,4 ต้องทำแบบประเมินให้ สอดคล้องตามวัตถุประสงค์และ ตัวบ่งชี้ของโครงการ

ตาราง ป.1 ผลการประเมินรายตัวบ่งชี้ ประจำปีการศึกษา 2556

ภาควิชาเทคนิคการแพทย์ คณะสหเวชศาสตร์ (รายงานด้วยวาจา)

ประเมินเมื่อวันที่ 3 กรกฎาคม 2557

ตัวบ่งชี้ที่ สมค.1 บัณฑิต ปริญญาตรีที่ได้งานทำหรือ ประกอบอาชีพอิสระภายใน 1 ปี	ร้อยละ	100	90	ปี การศึกษา	53	88.33	√	4.42	
					60				
ตัวบ่งชี้ที่ สมค. 2 คุณภาพของ บัณฑิตปริญญาตรี โทและเอก ตามกรอบมาตรฐานคุณวุฒิ ระดับอุดมศึกษาแห่งชาติ	ค่าเฉลี่ย	5	-	ปี การศึกษา	-	-	-	-	*รอฟผลจากกองแผนงาน
ตัวบ่งชี้ที่ สมค.3 ผลงานของ ผู้สำเร็จการศึกษาระดับ ปริญญาโทที่ได้รับการตีพิมพ์ หรือเผยแพร่	ร้อยละ	25	25	ปีปฏิทิน	1	100	√	5	
				ปี การศึกษา	1				
ตัวบ่งชี้ที่ สมค. 4 ผลงานของ ผู้สำเร็จการศึกษาระดับปริญญา เอกที่ได้รับการตีพิมพ์	ร้อยละ	50	ไม่มี	-	-	-	-	-	*ภาควิชาไม่เปิดสอนหลักสูตร ปริญญาเอก
ตัวบ่งชี้ที่ สมค.14 การพัฒนา คณาจารย์	ค่าเฉลี่ย	6	4.5	ปี การศึกษา	164.5	4.98	√	4.15	
					33				

ตาราง ป.1 ผลการประเมินรายตัวบ่งชี้ ประจำปีการศึกษา 2556

ภาควิชาเทคนิคการแพทย์ คณะสหเวชศาสตร์ (รายงานด้วยวาจา)

ประเมินเมื่อวันที่ 3 กรกฎาคม 2557

ตัวบ่งชี้ที่ มธ.1 ร้อยละของนักศึกษาต่างชาติต่อจำนวนนักศึกษาทั้งหมด	ร้อยละ	1.60	ปีการศึกษา						*ไม่ขอรับการประเมิน
ตัวบ่งชี้ที่ มธ.2 ร้อยละของนักศึกษาแลกเปลี่ยนที่ส่งออกและรับเข้าทั้งหมด (ไม่จำกัดเวลาการแลกเปลี่ยน)	ร้อยละ	3.20	ปีการศึกษา						*ไม่ขอรับการประเมิน
ตัวบ่งชี้ที่ มธ.3 ร้อยละของอาจารย์ต่างชาติต่อจำนวนอาจารย์ทั้งหมด*	ร้อยละ	9.50	ปีการศึกษา						*ไม่ขอรับการประเมิน
ตัวบ่งชี้ที่ มธ.4 ร้อยละของอาจารย์แลกเปลี่ยนที่ส่งออกและรับเข้าทั้งหมด (ไม่จำกัดเวลาการแลกเปลี่ยน)	ร้อยละ	4.70	ปีการศึกษา						*ไม่ขอรับการประเมิน
ตัวบ่งชี้ มธ.5 ร้อยละของวิทยานิพนธ์และงานวิชาการของนักศึกษาที่ได้รับรางวัล ระดับชาติหรือนานาชาติ	ร้อยละ	0.60	ปีการศึกษา						*ไม่ขอรับการประเมิน
ตัวบ่งชี้ที่ คณะ 1. ร้อยละของบัณฑิตที่สอบผ่านการขึ้นทะเบียนเป็นผู้ประกอบวิชาชีพภายใน 1 ปี	ร้อยละ	85	85	93.26	77	89.53	√	5	
					86				
เฉลี่ยคะแนนองค์ประกอบที่ 2 ทั้งหมด								4.33	

ตาราง ป.1 ผลการประเมินรายตัวบ่งชี้ ประจำปีการศึกษา 2556

ภาควิชาเทคนิคการแพทย์ คณะสหเวชศาสตร์ (รายงานด้วยวาจา)

ประเมินเมื่อวันที่ 3 กรกฎาคม 2557

องค์ประกอบที่ 3 กิจกรรมการพัฒนานักศึกษา

ตัวบ่งชี้ที่ สกอ. 3.1 ระบบและกลไกการให้คำปรึกษาและบริการด้านข้อมูลข่าวสาร	ข้อ	7	5	ปีการศึกษา	7	√	5	* ข้อ 7 เขียนเพิ่มเติม	
ตัวบ่งชี้ที่ สกอ. 3.2 ระบบและไกการส่งเสริมกิจกรรมนักศึกษา	ข้อ	6	5	ปีการศึกษา	4	×	3	* ข้อ 5,6 ต้องประเมินตามแผนและนำมาปรับปรุงในการจัดกิจกรรมครั้งต่อไป	
ตัวบ่งชี้ที่ มธ .1 ร้อยละของกิจกรรมจิตอาสาต่อจำนวนกิจกรรมนักศึกษาทั้งหมด	ร้อยละ	33		ปีการศึกษา				* ไม่ขอรับการประเมิน	
เฉลี่ยคะแนนองค์ประกอบที่ 3 ทั้งหมด								4.00	

ตาราง ป.1 ผลการประเมินรายตัวบ่งชี้ ประจำปีการศึกษา 2556

ภาควิชาเทคนิคการแพทย์ คณะสหเวชศาสตร์ (รายงานด้วยวาจา)

ประเมินเมื่อวันที่ 3 กรกฎาคม 2557

องค์ประกอบที่ 4 การวิจัย									
ตัวบ่งชี้ที่ สกอ. 4.1 ระบบและกลไกการพัฒนางานวิจัยหรืองานสร้างสรรค์	ข้อ	7	6	ปีการศึกษา		4	×	3	*ข้อ 2,6,7 ยังไม่เห็นเอกสารที่ชัดเจน
ตัวบ่งชี้ที่ สกอ. 4.2 ระบบและกลไกการจัดการความรู้จากงานวิจัยหรืองานสร้างสรรค์	ข้อ	1-5 และ 6	5	ปีการศึกษา		5	✓	4	*ข้อ1,2,3 เขียนแก้ไขเพิ่มเติม
ตัวบ่งชี้ที่ สกอ. 4.3 เงินสนับสนุนงานวิจัยและงานสร้างสรรค์ต่อจำนวนอาจารย์ประจำและนักวิจัยประจำ	อัตราส่วน	150,000	150,000	ปีงบประมาณ	6,465,036	230,894	✓	5	
				ปีการศึกษา	28				
ตัวบ่งชี้ที่ สมค. 5 งานวิจัยหรืองานสร้างสรรค์ที่ได้รับการตีพิมพ์หรือเผยแพร่	ร้อยละ	20	20	ปีปฏิทิน	17	51.52	✓	5	
				ปีการศึกษา	33				

ตาราง ป.1 ผลการประเมินรายตัวบ่งชี้ ประจำปีการศึกษา 2556

ภาควิชาเทคนิคการแพทย์ คณะสหเวชศาสตร์ (รายงานด้วยวาจา)

ประเมินเมื่อวันที่ 3 กรกฎาคม 2557

ตัวบ่งชี้ที่ สมค. 6 งานวิจัยหรือ งานสร้างสรรค์ที่นำไปใช้ ประโยชน์	ร้อยละ	20	20	ปีปฏิทิน	4	12.12	×	3.03	
				ปีการศึกษา	33				
ตัวบ่งชี้ที่ สมค. 7 ผลงาน วิชาการที่ได้รับการรับรอง คุณภาพ	ร้อยละ	10	10	ปีปฏิทิน	2	6.06	×	3.03	
				ปีการศึกษา	33				
ตัวบ่งชี้สมค.8 ร้อยละของ บทความวิจัยที่ได้รับการอ้างอิง (Citation) ในฐานข้อมูล Scopus และ Web of Science ต่อ จำนวนอาจารย์ประจำและ นักวิจัยประจำ	ร้อยละ	88	90	ปีปฏิทิน	86	261	√	5	
				ปีการศึกษา	33				

ตาราง ป.1 ผลการประเมินรายตัวบ่งชี้ ประจำปีการศึกษา 2556

ภาควิชาเทคนิคการแพทย์ คณะสหเวชศาสตร์ (รายงานด้วยวาจา)

ประเมินเมื่อวันที่ 3 กรกฎาคม 2557

ตัวบ่งชี้ 9 ร้อยละของงานวิจัย บทความวิชาการ สิ่งประดิษฐ์ของอาจารย์และนักวิจัยที่ได้รับรางวัลระดับชาติ หรือนานาชาติต่อจำนวนอาจารย์และนักวิจัยประจำ**	ร้อยละ	2.20		ปีปฏิทิน						*ไม่ขอรับการประเมิน
				ปีการศึกษา	33					
ตัวบ่งชี้ คณะฯ 2 ร้อยละของงานวิจัยที่ได้รับทุนสนับสนุนร่วมกับหน่วยงานภายนอก คณะสหเวชศาสตร์ต่อจำนวนงานวิจัยที่ได้รับทุนสนับสนุนทั้งหมดในรอบปีงบประมาณ	ร้อยละ	15	15	ปีปฏิทิน	2	25	√	5		
				ปีการศึกษา	8					
เฉลี่ยคะแนนองค์ประกอบที่ 4 ทั้งหมด									4.13	
องค์ประกอบที่ 5 การบริการทางวิชาการแก่สังคม										
ตัวบ่งชี้ที่ สกอ. 5.1 ระบบและกลไกการบริการทางวิชาการแก่สังคม	ข้อ	5	3	ปีการศึกษา		5	√	5		

ตาราง ป.1 ผลการประเมินรายตัวบ่งชี้ ประจำปีการศึกษา 2556

ภาควิชาเทคนิคการแพทย์ คณะสหเวชศาสตร์ (รายงานด้วยวาจา)

ประเมินเมื่อวันที่ 3 กรกฎาคม 2557

ตัวบ่งชี้ที่ สกอ. 5.2 กระบวนการบริการทางวิชาการ ให้เกิดประโยชน์ต่อสังคม	ข้อ	5	3	ปีการศึกษา		5	√	5	
ตัวบ่งชี้ที่ สมศ.8 ผลการนำ ความรู้และประสบการณ์จาก การให้บริการวิชาการมาใช้ในการ พัฒนาการเรียนการสอน และ/หรือการวิจัย	ร้อยละ	30	40	ปีการศึกษา	1	50	√	5	
					2				
ตัวบ่งชี้ที่ สมศ.9 ผลการเรียนรู้ และเสริมสร้างความเข้มแข็ง ของชุมชนหรือองค์การภายนอก	ข้อ	5	2	ปีการศึกษา		5	√	5	
ตัวบ่งชี้ที่ คณะฯ 3 ร้อยละของ จำนวนการบริการวิชาการแก่ สังคมในรอบปีการศึกษา	ร้อยละ	100	100	ปีการศึกษา	71	253.57	√	5	
					28				
เฉลี่ยคะแนนองค์ประกอบที่ 5 ทั้งหมด								5.00	
เฉลี่ยคะแนนรวมทุกตัวบ่งชี้ของทุกองค์ประกอบของสกอ.								4.22	
เฉลี่ยคะแนนรวมทุกตัวบ่งชี้ของทุกองค์ประกอบของสมศ.								4.33	



เฉลี่ยคะแนนรวมทุกตัวบ่งชี้ของทุกองค์ประกอบของ มธ.	5.00	
เฉลี่ยคะแนนรวมทุกตัวบ่งชี้ของทุกองค์ประกอบของหน่วยงาน	5.00	
เฉลี่ยคะแนนรวมทุกตัวบ่งชี้ของทุกองค์ประกอบทั้งหมด	4.37	



คำแนะนำในการปรับปรุงของคณะกรรมการประจำปีการศึกษา 2556

จุดเด่น ในมุมมองของบัณฑิต/ศิษย์เก่า

บัณฑิตสู้งาน มีความตั้งใจ

จุดที่ควรพัฒนา

1. ความมั่นใจของบัณฑิตมีมากเกินไป ทำให้เกิดปัญหาด้านการปรับตัว
2. การสร้างให้นักศึกษาเห็นถึงคุณค่าในวิชาชีพ คณะฯ ควรปลูกฝังไว้ในการทำกิจกรรมต่าง ๆ
3. การมีช่องทางการสื่อสาร เผยแพร่ข้อมูลข่าวสาร เพื่อเชื่อมโยงระหว่างศิษย์เก่ากับคณะ ตลอดจนการให้ความคิดเห็นเกี่ยวกับนักศึกษาปัจจุบัน
4. คณะควรเสริมทักษะความรู้ให้กับบัณฑิตด้านต่าง ๆ เพิ่มเติม เช่น มุมมองในการเป็นผู้บริหาร หรือการเป็นผู้ประกอบการ
5. บัณฑิตที่สำเร็จการศึกษาในปัจจุบันมีความถนัดด้านวิชาชีพลดลง เมื่อเทียบกับบัณฑิตที่จบในรุ่นแรก ๆ ของคณะ

จุดเด่นของบุคลากร ในมุมมองของคณะกรรมการ

คณาจารย์มีศักยภาพสูง มีการผลิตผลงานวิจัยได้รับการตีพิมพ์ในระดับนานาชาติ และงานวิจัยที่ได้รับการอ้างอิง จำนวนมาก

จุดที่ควรพัฒนา ในมุมมองของคณะกรรมการ

1. ขาดการประเมินผลตัวชี้วัดความสำเร็จตามวัตถุประสงค์ของโครงการ และตัวชี้วัดความสำเร็จ ของแผน
2. บุคลากรขาดความเข้าใจความหมายของตัวบ่งชี้ที่เพียงพอ ทำให้การเขียนรายงานผลดำเนินงาน ที่บรรยายมากเกินไป และไม่สอดคล้องตรงประเด็นตามเกณฑ์มาตรฐานตัวบ่งชี้

สรุปการสัมภาษณ์ ภาควิชาเทคนิคการแพทย์

การสัมภาษณ์อาจารย์

สรุป อาจารย์ผู้ให้สัมภาษณ์ยังไม่ทราบบทบาทหน้าที่ของตนในการประกันคุณภาพการศึกษาที่แน่ชัดและยังไม่ทราบถึงกลไกในการประกัน PDCA ในส่วนของงานวิจัยและการบริการสังคม อาจารย์ได้มีส่วนร่วมในการบริการตรวจสอบสุขภาพในโอกาสครบรอบ 80 ปี มหาวิทยาลัยธรรมศาสตร์ ส่วนงานวิจัยได้มีการเขียนโครงการวิจัยเพื่อยื่นขอทุนวิจัยไปแล้ว สำหรับสิ่งแวดล้อมในการทำงานอยู่ในเกณฑ์ดีมีระบบอาจารย์พี่เลี้ยงสำหรับตัวอาจารย์เองได้รับผิดชอบวิชาหลักได้ทำการสอนทั้งในสัปดาห์ทฤษฎีและปฏิบัติการในเรื่องของการต่อสัญญาการเป็นพนักงานมหาวิทยาลัยได้รับการชี้แจงในเรื่องหลักเกณฑ์การต่อสัญญาเป็นอย่างดีทั้งโดยทางหนังสือชี้แจงและอาจารย์พี่เลี้ยง สำหรับความคิดเห็นเกี่ยวกับกลไกเกณฑ์การรับอาจารย์เข้าทำงานมีการให้นำเสนองานวิจัยของผู้สมัครแต่ละคนประกอบการรับอาจารย์เข้าทำงานในคณะฯ

ข้อคิดเห็นจากคณะกรรมการตรวจประกันจากการสัมภาษณ์อาจารย์

อาจารย์ใหม่ทุกคนควรได้รับการปฐมนิเทศและแนะนำในเรื่องของการทำ มคอ.

การสัมภาษณ์เจ้าหน้าที่

สรุป ในส่วนงานประจำได้รับมอบหมายในการเตรียมปฏิบัติการเทอมละ 2 รายวิชาโดยในส่วนของอุปกรณ์และสารเคมีจะมีเจ้าหน้าที่อีกท่านหนึ่งเป็นผู้ดูแลในส่วนนี้ ในเรื่องของการอบรมได้มีโอกาสอบรมในเรื่องของการทำ website และการอบรมเรื่อง R2R โดยเมื่อทำการอบรมแล้วจะต้องมีการเขียนรายงานส่ง สำหรับความรู้ในเรื่องการทำ website ได้นำมาใช้ในการทำงานเป็นผู้ดูแลเว็บไซต์ของภาควิชาและคณะฯโดยทำนอกเวลาเป็นรายได้พิเศษ (ot) ในส่วนของสวัสดิการของคณะฯมีค่าอบรมวิชาการให้คนละ 7,000 บาทต่อปี และเงินช่วยค่าครองชีพจากเดิมจำนวน 500 บาทจะได้รับเพิ่มในเดือนตุลาคม จำนวน 1,200 บาทต่อเดือน โดยผู้ที่มีผลงานดีเด่นจะได้ปรับเป็น 1,500 บาทต่อเดือน

ข้อคิดเห็นจากคณะกรรมการตรวจประกันจากการสัมภาษณ์เจ้าหน้าที่

ใน website ของคณะฯน่าจะมีส่วนที่เป็นของศิษย์เก่าโดยเฉพาะแสดงอยู่ด้วยเพื่อเป็นข้อมูลในการติดต่อกับศิษย์เก่า

การสัมภาษณ์ผู้ใช้บัณฑิต

สรุป ผู้ใช้บัณฑิตมีนักศึกษาที่จบจากคณะทำงานอยู่ด้วยประมาณ 10 คนโดยได้ให้ความเห็นว่า ลักษณะพิเศษของนักศึกษาที่จบจากคณะฯ มีความตั้งใจในการทำงาน สู้งาน มีไหวพริบและปฏิภาณดี ในเรื่องของหลักสูตรอยู่ในเกณฑ์ที่ได้มาตรฐานแต่ควรมีกิจกรรมที่เน้นให้นักศึกษามีความตระหนักและภูมิใจในวิชาชีพเทคนิคการแพทย์มีความรู้พื้นฐาน

ทางด้านธุรกิจ ทางการตลาด เพื่อใช้ประกอบวิชาชีพในอนาคต เช่นการทำงานในธุรกิจการขนถ่ายและอุปกรณ์ทางเทคนิคการแพทย์ สำหรับปัญหาในการใช้ภาษาอังกฤษ นักศึกษาที่จบไปสามารถอ่านและฟังภาษาอังกฤษได้แต่ขาดทักษะในเรื่องของการพูด และมีข้อเสนอแนะอยากให้มิจิจกรรมที่ส่งเสริมให้รุ่นพี่รุ่นน้องมีปฏิสัมพันธ์กันมีการติดต่อกันในแต่ละรุ่นเพื่อประโยชน์เรื่องเครือข่ายในอนาคตรวมทั้งการทำงานร่วมกันระหว่างรุ่นพี่รุ่นน้อง และอยากให้มีการสอนเทคโนโลยีใหม่ๆในการฝึกงานของนักศึกษา

การสัมภาษณ์ศิษย์เก่า

สรุป สิ่งที่ได้เรียนรู้จากหลักสูตรในระดับปริญญาตรีสามารถนำไปใช้ในการทำงานได้เป็นอย่างดี ในขณะที่การศึกษาระดับปริญญาโททำให้เพิ่มความสามารถในการทำงานวิจัยสำหรับเรื่องอุปกรณ์ในเรื่องการเรียนการสอน ควรมีการปรับปรุงอุปกรณ์ เช่น เรื่องกล้อง 10 ตา และอยากให้เพิ่มหน่วยกิจในรายวิชาจุลทรรศน์ศาสตร์ และมีข้อเสนอควรมีบัญชีรายชื่อศิษย์เก่าและมีส่วนที่เป็นของศิษย์เก่าเฉพาะของเว็บไซต์ของคณะฯ และเสนอให้รับหลักสูตรปริญญาตรีเป็น 5 ปี

การสัมภาษณ์นักศึกษาปัจจุบัน

สรุป อุปกรณ์และเครื่องมือที่ใช้ในการเรียนการสอนน่าจะมีจำนวนพอสมควรกว่านี้ นักศึกษามีส่วนร่วมในกิจกรรมของภาควิชาฯ เช่นโครงการตรวจคัดกรองธาลัสซีเมีย ในเรื่องของการประกันคุณภาพนักศึกษาได้ผ่านการอบรมในเรื่อง PDCA โดยฝ่ายกิจกรรมนักศึกษา