



รายงานการตรวจประเมินคุณภาพภายใน  
สาขาวิชาเทคนิคการแพทย์  
คณะสหเวชศาสตร์ มหาวิทยาลัยธรรมศาสตร์  
ประจำปีการศึกษา 2554

17 พฤษภาคม 2555

ณ ห้องประชุม 963 ชั้น 9 คณะสหเวชศาสตร์  
มหาวิทยาลัยธรรมศาสตร์ ศูนย์รังสิต





## คำนำ

คณะกรรมการประเมินคุณภาพภายในได้ตรวจเยี่ยมภาควิชาเทคนิคการแพทย์ คณะสหเวชศาสตร์ ประจำปีการศึกษา 2554 เมื่อวันที่ 17 พฤษภาคม 2555 อันเป็นการประเมินผลการดำเนินงานระหว่างวันที่ 1 มิถุนายน 2554 ถึงวันที่ 31 มีนาคม 2554 โดยได้ประเมินคุณภาพการศึกษาภายในตามองค์ประกอบคุณภาพจำนวน 8 องค์ประกอบ ได้แก่องค์ประกอบที่ 1, 2, 3, 4, 5, 6, 7 และ 9 จำนวน 46 ตัวบ่งชี้ คณะกรรมการประเมินคุณภาพการศึกษาภายในดำเนินการโดย การตรวจเอกสาร การสัมภาษณ์ พร้อมทั้งได้แสดงจุดเด่น จุดที่ควรพัฒนาและข้อเสนอแนะในการพัฒนาแต่ละองค์ประกอบด้วย

คณะกรรมการประเมินคุณภาพการศึกษาภายในขอขอบคุณคณะผู้บริหารและบุคลากรของภาควิชาเทคนิคการแพทย์ คณะสหเวชศาสตร์ ที่ให้การต้อนรับและให้ความร่วมมืออย่างดียิ่ง จนทำให้การประเมินครั้งนี้สำเร็จลุล่วงไปด้วยดี และหวังเป็นอย่างยิ่งว่ารายงานฉบับนี้จะเป็นประโยชน์ต่อทุกฝ่ายในการนำผลการประเมินไปพัฒนาการดำเนินงาน ของภาควิชาให้เจริญก้าวหน้ายิ่งขึ้น

คณะกรรมการประเมินคุณภาพภายใน  
วันพฤหัสบดีที่ 17 พฤษภาคม 2555

## สารบัญ

	หน้า
1. รายนามคณะกรรมการประเมินคุณภาพภายใน	3
2. บทนำ	4
2.1 วัตถุประสงค์ในการประเมินคุณภาพ	4
2.2 เกณฑ์การประเมินคุณภาพ	4
2.3 ข้อมูลพื้นฐานของหน่วยงาน	5
3. วิธีการประเมินคุณภาพการศึกษาภายใน	22
3.1 การวางแผนและการประเมินคุณภาพ	22
3.2 วิธีการตรวจสอบความถูกต้องและน่าเชื่อถือของข้อมูล	23
4. ผลการประเมินรายตัวบ่งชี้	24
5. สรุปผลการประเมินตนเองในปีการศึกษา 2554 แต่ละองค์ประกอบ	34
ภาคผนวก	38
แต่งตั้งคณะกรรมการประกันคุณภาพ ภาควิชาเทคนิคการแพทย์	39
กำหนดการตรวจเยี่ยมเพื่อประเมินคุณภาพภายในภาควิชาเทคนิคการแพทย์	40

รายงานการประเมินคุณภาพระดับภาควิชาเทคนิคการแพทย์ ปีการศึกษา 2554

วันพฤหัสบดีที่ 17 พฤษภาคม 2555

ณ ห้องประชุม 963 ชั้น 9 คณะสหเวชศาสตร์ มหาวิทยาลัยธรรมศาสตร์ ศูนย์รังสิต

1. รายนามคณะกรรมการประเมินคุณภาพ

.....  
 (รองศาสตราจารย์ พันเอกถวัลย์ ฤกษ์งาม)  
 ประธานกรรมการ

.....  
 (รองศาสตราจารย์ พิมพ์อำไพ เวนเซล)  
 กรรมการ

.....  
 (อาจารย์นพวรรณ จารุสุลินธ์)  
 กรรมการ

.....  
 (อาจารย์ ดร.ดุจดาว ทรงธรรมวัฒน์)  
 เลขานุการ

.....  
 (นางกัญยรัตน์ อินแปลง)  
 ผู้ช่วยเลขานุการ

## 2. บทนำ

### 2.1 วัตถุประสงค์ในการประเมินคุณภาพ

1. เพื่อตรวจสอบและประเมินผลการดำเนินงานของภาควิชาเทคนิคการแพทย์ ประจำปี การศึกษา 2554 ตามองค์ประกอบและตัวบ่งชี้คุณภาพ
2. เพื่อให้ภาควิชาเทคนิคการแพทย์ นำผลจากการประเมินคุณภาพไปปรับปรุงการดำเนินงาน ของหน่วยงาน

### 2.2 เกณฑ์การประเมินคุณภาพ

#### 2.2.1 กำหนดเป็นเกณฑ์มาตรฐาน 5 คะแนน โดยมีรายละเอียด ดังนี้

1) ตัวบ่งชี้เชิงคุณภาพจะระบุเกณฑ์มาตรฐานเป็นข้อๆ กำหนดเกณฑ์การประเมินตัวบ่งชี้ เป็น 5 ระดับ มีคะแนนตั้งแต่ 1 ถึง 5 การประเมินจะนับจำนวนข้อและระบุว่าผลการดำเนินงานได้กี่ข้อ ได้ คะแนนเท่าใด กรณีที่ไม่ดำเนินการใดๆ หรือดำเนินการไม่ครบที่จะได้ 1 คะแนน ให้ถือว่าได้ 0 คะแนน

2) ตัวบ่งชี้เชิงปริมาณอยู่ในรูปของร้อยละหรือค่าเฉลี่ย กำหนดเกณฑ์การประเมินเป็น คะแนนระหว่าง 1 ถึง 5 โดยเป็นค่าต่อเนื่อง (มีจุดทศนิยม) สำหรับการแปลงผลการดำเนินงานตามตัวบ่งชี้ (ซึ่ง อยู่ในรูปร้อยละหรือค่าเฉลี่ย) เป็นคะแนนทำโดยการเทียบบัญญัติไตรยางค์ โดยที่แต่ละตัวบ่งชี้จะกำหนดค่า ร้อยละหรือค่าเฉลี่ยที่คิดเป็นคะแนน 5 ไว้

หลักการคำนวณการแปลงค่าร้อยละหรือค่าเฉลี่ยเป็นคะแนน สรุปได้ดังนี้

1) ผลการดำเนินงานเท่ากับหรือสูงกว่าค่าร้อยละหรือค่าเฉลี่ยที่กำหนดให้เป็นคะแนน 5 จะ ได้คะแนน 5

2) ผลการดำเนินงานต่ำกว่าค่าร้อยละหรือค่าเฉลี่ยที่กำหนดให้เป็นคะแนน 5 คำนวณ  
คะแนนที่ได้ = 
$$\frac{\text{ค่าร้อยละหรือค่าเฉลี่ยที่ได้จากการดำเนินการ}}{\text{ค่าร้อยละหรือค่าเฉลี่ยที่กำหนดให้เป็นคะแนนเต็ม 5 ของตัวบ่งชี้}}$$
 X 5

ค่าร้อยละหรือค่าเฉลี่ยที่กำหนดให้เป็นคะแนนเต็ม 5 ของตัวบ่งชี้

2.2.2 กำหนดเกณฑ์การประเมินตัวบ่งชี้เป็น 5 ระดับ มีคะแนนตั้งแต่ 1 ถึง 5 กรณีที่ไม่ ดำเนินการใด ๆ หรือดำเนินการไม่ครบที่จะได้ 1 คะแนนให้ได้ 0 คะแนน โดยมีความหมายของคะแนน ดังนี้

คะแนน 0.00 – 1.50 หมายถึง การดำเนินงานต้องปรับปรุงเร่งด่วน

คะแนน 1.51 – 2.50 หมายถึง การดำเนินงานต้องปรับปรุง

คะแนน 2.51 – 3.50 หมายถึง การดำเนินงานระดับพอใช้

คะแนน 3.51 – 4.50 หมายถึง การดำเนินงานระดับดี

คะแนน 4.51 – 5.00 หมายถึง การดำเนินงานระดับดีมาก

## 2.3 ข้อมูลพื้นฐานของหน่วยงาน

### 2.3.1 ประวัติความเป็นมาของภาควิชาเทคนิคการแพทย์

ภาควิชาเทคนิคการแพทย์จัดตั้งขึ้นพร้อมกับการจัดตั้งคณะสหเวชศาสตร์ โดยทบวงมหาวิทยาลัยได้อนุมัติให้บรรจุโครงการจัดตั้งคณะเทคนิคการแพทย์ไว้ในแผนพัฒนาระยะที่ 7 (พ.ศ.2535 – 2539) ซึ่งต่อมาได้ขอเปลี่ยนชื่อเป็นคณะสหเวชศาสตร์ เนื่องจากเป็นคณะที่สามารถจะรองรับการเปิดการเรียนการสอนสาขาวิชาอื่นๆ ในอนาคตได้อีกหลายสาขา โดยคณะสหเวชศาสตร์ได้ก่อตั้งอย่างเป็นทางการในวันที่ 21 กุมภาพันธ์ 2539

ปัจจุบัน ภาควิชาเทคนิคการแพทย์ทำหน้าที่จัดการเรียนการสอนระดับปริญญาตรี 1 หลักสูตร และระดับปริญญาโท 1 หลักสูตร คือ

- 1) หลักสูตรวิทยาศาสตรบัณฑิต (เทคนิคการแพทย์) เริ่มรับนักศึกษารุ่นแรกในปีการศึกษา 2539 โดยหลักสูตรนี้มีการปรับปรุงอย่างต่อเนื่อง คือ ครั้งที่ 1 เมื่อปี พ.ศ. 2542, ครั้งที่ 2 เมื่อปี พ.ศ. 2547 และครั้งที่ 3 เมื่อปี พ.ศ. 2552 ซึ่งเป็นฉบับปัจจุบัน (หลักสูตรวิทยาศาสตรบัณฑิตสาขาเทคนิคการแพทย์ ฉบับปรับปรุง พ.ศ 2552)
- 2) หลักสูตรเทคนิคการแพทย์มหาบัณฑิต เริ่มรับนักศึกษารุ่นแรกในปีการศึกษา 2551

## 1. วิสัยทัศน์ พันธกิจ วัตถุประสงค์ของภาควิชาเทคนิคการแพทย์

### วิสัยทัศน์

ภาควิชาเทคนิคการแพทย์ ยึดวิสัยทัศน์ตามคณะสหเวชศาสตร์ คือ คณะสหเวชศาสตร์ เป็นสถาบันการศึกษาชั้นนำที่มีชื่อเสียงเป็นที่ยอมรับในระดับสากล

### พันธกิจ

ภาควิชาเทคนิคการแพทย์ยึดพันธกิจตามคณะสหเวชศาสตร์ คือ ผลิตบัณฑิตและสร้างสรรค์งานวิจัยที่มีคุณภาพได้มาตรฐาน ให้บริการวิชาการ เพื่อประโยชน์ต่อการพัฒนาประเทศ และส่งเสริมทำนุบำรุงศิลปวัฒนธรรมไทย

### วัตถุประสงค์

ภาควิชาเทคนิคการแพทย์ยึดแนวทางวัตถุประสงค์ของคณะสหเวชศาสตร์ คือ

- 1) มุ่งสร้างบัณฑิตให้เป็นที่ยอมรับโดยทั่วไปว่า
  - 1.1. มีความรู้และความชำนาญตามมาตรฐานวิชาชีพในระดับสากล อีกทั้งเป็นผู้ที่มีความสามารถในการป้องกัน ตรวจวินิจฉัยโรค และส่งเสริมสุขภาพ
  - 1.2. มีจิตใจเปี่ยมด้วยคุณธรรม ในการประกอบวิชาชีพอันเป็นประโยชน์ต่อประชาชนและเป็นผู้ที่มีจิตใจพร้อมที่จะบริการทุกคนอย่างเท่าเทียมกัน

1.3 มีความใฝ่รู้และมีความคิดริเริ่มสร้างสรรค์ สามารถวิเคราะห์ วิจัย และประมวลองค์ความรู้ เพื่อนำมาแก้ไขปัญหาได้อย่างถูกต้อง สามารถดำรงตนอยู่ในสังคมได้

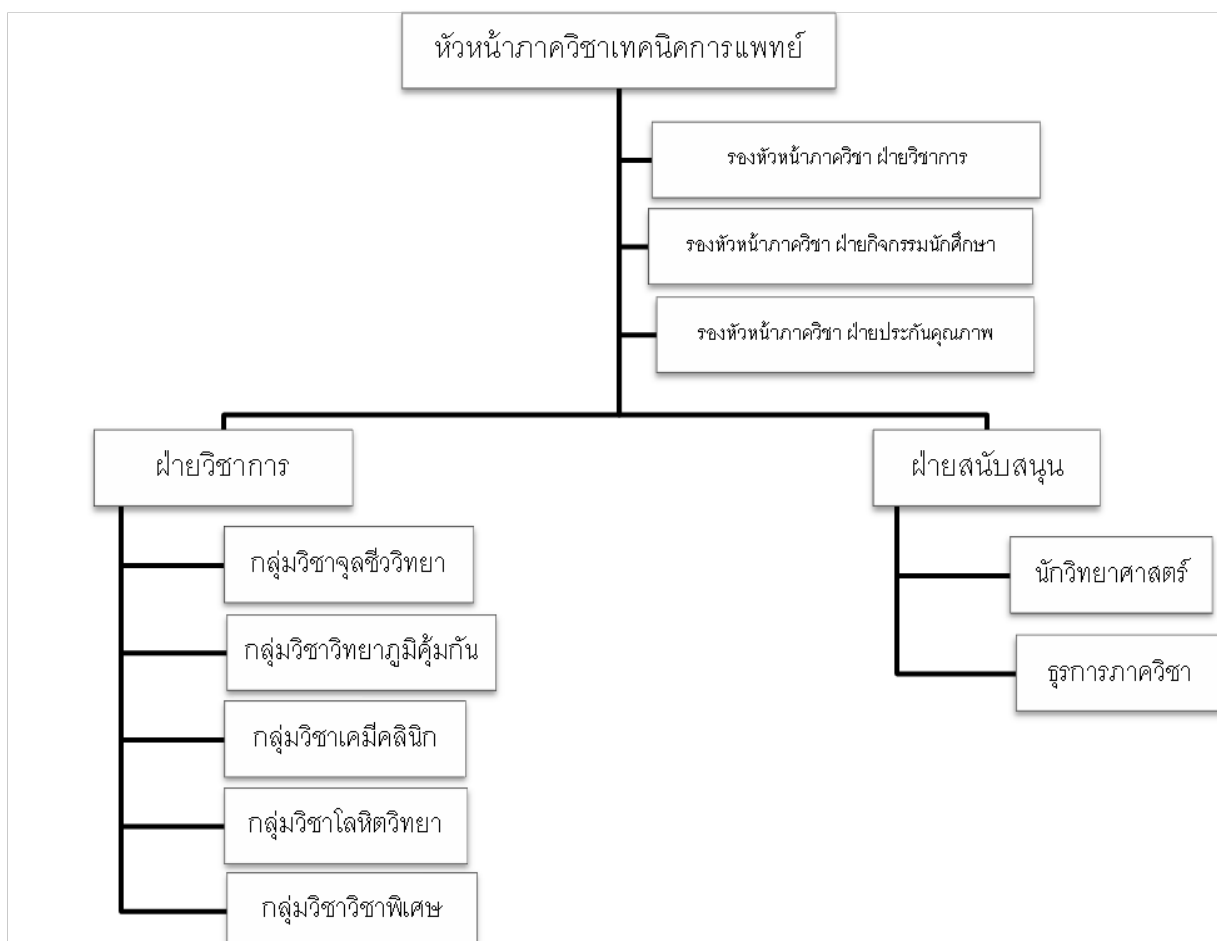
1.4 มีความรู้ด้านภาษาต่างประเทศ และสามารถนำเทคโนโลยีที่ทันสมัยมาประยุกต์ใช้ในวิชาชีพ

1.5 เป็นผู้ที่เห็นความสำคัญและดำรงไว้ซึ่งศิลปวัฒนธรรมไทย

- 2) สร้างผลงานทางวิชาการเพื่อเผยแพร่ในระดับประเทศและระดับนานาชาติ
- 3) ให้บริการทางด้านวิชาการ
- 4) ส่งเสริมการพัฒนาตำแหน่งทางวิชาการของคณาจารย์
- 5) บริการสังคมเชิงการพัฒนาสุขภาพ
- 6) สร้างเสริมศิลปวัฒนธรรมไทยที่สอดคล้องประสานกับวิชาชีพทางสหเวชศาสตร์

## 2. โครงสร้างหน่วยงาน

โครงสร้างการบริหาร ภาควิชาเทคนิคการแพทย์



ตารางที่ 1.1 ตารางแสดงผู้บริหารภาควิชาเทคนิคการแพทย์

ลำดับที่	ชื่อ-สกุล	ระยะเวลาที่ดำรงตำแหน่ง	หมายเหตุ
1	อ.ดร.สุวรรณา โคระวินทวิวัฒน์	25 มิ.ย. 2540 – 4 ม.ค. 2541	รักษาการหัวหน้าภาควิชา
2	อ.ดร.สุวรรณา โคระวินทวิวัฒน์	5 ม.ค. 2541 – 30 เม.ย. 2542	หัวหน้าภาควิชา
3	รศ.เทียนชัย ไชยเศรษฐ์	1 พ.ค. 2541 – 4 ต.ค. 2542	รักษาการหัวหน้าภาควิชา
4	รศ.เทียนชัย ไชยเศรษฐ์	5 ต.ค. 2542 – 4 ต.ค. 2545	หัวหน้าภาควิชา
5	รศ.พอ.ถวัลย์ ฤกษ์งาม	5 ต.ค. 2545 – 4 ต.ค. 2548	หัวหน้าภาควิชา
6	อ.ดร.ไข่มุกด์ ช่างครี	4 ต.ค. 2548 – 4 ต.ค. 2551	หัวหน้าภาควิชา
7	ผศ.ดร.เสกสรรค์ สโมสรสุข	5 ม.ค. 2552 – 7 มีนาคม 2555	หัวหน้าภาควิชา
8	อ.ดร.ไข่มุกด์ ช่างครี	8 มีนาคม 2555 –ปัจจุบัน	หัวหน้าภาควิชา

### 3. ภารกิจการสอน การทำงาน

ภาควิชาเทคนิคการแพทย์ แบ่งงานออกเป็น 5 ด้าน คือ

#### 1) ด้านการเรียนการสอน

- พัฒนาหลักสูตร และพัฒนาแผนการสอน
- พัฒนาอาจารย์ด้านการเรียนการสอน
- การจัดการเรียนการสอน การประเมินผล
- จัดเตรียมอุปกรณ์ เอกสาร สิ่งพิมพ์ สื่อการสอน
- ติดตามประเมินผล

#### 2) ด้านวิจัย

- การจัดหาเครื่องมือและวัสดุสำหรับงานวิจัย
- การสนับสนุนพัฒนาอาจารย์ ด้านวิจัย

#### 3) งานบริการวิชาการ

##### ด้านวิชาการ

- วิทยากรและอาจารย์พิเศษ
- สถาบันหลัก CMTE ของสภาเทคนิคการแพทย์
- กรรมการวิชาการต่าง ๆ

##### ด้านการบริการ

- การบริการทางห้องปฏิบัติการของโรงพยาบาลธรรมศาสตร์เฉลิมพระเกียรติ



- บริการการตรวจพิเศษทางเทคนิคการแพทย์

#### 4) ด้านบริหาร

- การบริหารจัดการ
- การเงิน และงบประมาณ
- การประกันคุณภาพการศึกษา
- การติดตามประเมินผล

#### 5) การทำนุบำรุงศิลปวัฒนธรรมไทย

- งานประเพณีต่าง ๆ
- กิจกรรมศิลปวัฒนธรรม
- วัฒนธรรมไทย

### 4. ข้อมูลเกี่ยวกับภาควิชาเทคนิคการแพทย์

#### บุคลากร

บุคลากรของภาควิชาเทคนิคการแพทย์ ประกอบด้วยฝ่ายวิชาการ และฝ่ายสนับสนุน ดังแสดง

ตารางที่ 1.2 แสดงจำนวนและร้อยละของบุคลากรสายวิชาการและสายสนับสนุนของภาควิชาเทคนิค

การแพทย์ ปีการศึกษา 2554

	จำนวน (คน)	ร้อยละ
<b>1. บุคลากรสายวิชาการ</b>		
- ชำนาญการสาย ก	18	42.85
- พนักงานมหาวิทยาลัยสาย ก	14	33.33
- ผู้เชี่ยวชาญ	1	2.38
<b>รวม</b>	<b>33</b>	<b>78.57</b>
<b>2. บุคลากรสายสนับสนุน</b>		
- ชำนาญการ สาย ค	-	-
- พนักงานมหาวิทยาลัยสายสนับสนุน สาย ข	4	9.52
- พนักงานมหาวิทยาลัยสายสนับสนุน สาย ค	1	2.38
- ลูกจ้างชั่วคราว สาย ข	-	-
- พนักงานเงินรายได้(ชั่วคราว)สาย ค	3	7.14
<b>รวม</b>	<b>9</b>	<b>21.43</b>
<b>รวมทั้งสิ้น</b>	<b>42</b>	<b>100</b>

ตารางที่ 1.3 แสดงรายชื่อบุคลากรสายวิชาการ (อาจารย์ประจำ) ของภาควิชาเทคนิคการแพทย์  
ปีการศึกษา 2554

ที่	ชื่อ-สกุล	ตำแหน่งทางวิชาการ	วุฒิการศึกษา
1	พลตรีหญิง ดร. อ้อยทิพย์ ณ ถกลาง	รองศาสตราจารย์	วท.บ. (เทคนิคการแพทย์) วท.ม. (พยาธิวิทยาคลินิก) Ph.D. (Medical Science)
2	พันเอกถวัลย์ ฤกษ์งาม	รองศาสตราจารย์	วท.บ. (เทคนิคการแพทย์) วท.ม. (สรีรวิทยา)
3	ดร.กษมา สุภานรานนท์	รองศาสตราจารย์	วท.บ. (เทคนิคการแพทย์) ปร.ด. (อายุรศาสตร์เขตร้อน)
4	ดร.กำพล รัจวิเศษชัย	รองศาสตราจารย์	วท.บ. (เทคนิคการแพทย์) วท.ม. (จุลชีววิทยาทางการแพทย์) Ph.D. (Environmental Biology)
5	ดร.วรรดา สโมสรสุข	ผู้ช่วยศาสตราจารย์	วท.บ. (เทคนิคการแพทย์) วท.ม. (จุลชีววิทยา) Ph.D. (Veterinary Science)
6	ดร.เสกสรรค์ สโมสรสุข	ผู้ช่วยศาสตราจารย์	วท.บ. (เทคนิคการแพทย์) วท.ม. (อายุรศาสตร์เขตร้อน) ปร.ด. (ชีวเวชศาสตร์)
7	ดร.สุดาวดี คงขำ	ผู้ช่วยศาสตราจารย์	วท.บ. (เทคนิคการแพทย์)เกียรตินิยมอันดับ 2 Ph.D. (Biochemistry and Molecular Genetics)
8	ดร.ธีรกุล อภรณ์สุวรรณ	ผู้ช่วยศาสตราจารย์	วท.บ. (เทคนิคการแพทย์) เกียรตินิยมอันดับ 2 วท.ม. (เทคโนโลยีชีวภาพ) Ph.D. (Biochemistry)
9	ดร.พิไลวรรณ ศิริพฤกษ์พงษ์	ผู้ช่วยศาสตราจารย์	วท.บ. (เทคนิคการแพทย์) เกียรตินิยมอันดับ 2 วท.ม. (ประสาทวิทยาศาสตร์) ปร.ด. (ชีวเคมี)
10	ฐิติมนรัตน์ ดวงจันทร์ดา	ผู้ช่วยศาสตราจารย์	วท.บ. (เทคนิคการแพทย์) วท.ม. (อายุรศาสตร์เขตร้อน)

11	ผุสดี โตบันลือภาพ	ผู้ช่วยศาสตราจารย์	วท.บ. (เทคนิคการแพทย์) วท.ม. (ชีวเคมี)
12	มาลินี พงศ์เสวี	ผู้ช่วยศาสตราจารย์	วท.บ. (เทคนิคการแพทย์) วท.ม. (วิทยาศาสตร์การแพทย์) ปร.ด. (เทคนิคการแพทย์)
13	สมชาติ แตรตุลาการ	ผู้ช่วยศาสตราจารย์	วท.บ. (เทคนิคการแพทย์) วท.ม. (อุปกรณ์ชีวการแพทย์)
14	ดวงเนตร พิพัฒน์สถิตพงศ์ *	ผู้ช่วยศาสตราจารย์	วท.บ. (เทคนิคการแพทย์) วท.ม. (เทคนิคการแพทย์)
15	ดร.อุมาพร รุ่งสุริยะวิบูลย์	ผู้ช่วยศาสตราจารย์	วท.บ. (เทคนิคการแพทย์) วท.ม. (อายุรศาสตร์เขตร้อน) Doktoratsstudium der med.
16	ดร.ไข่มุกด์ ช่างศรี	อาจารย์	วท.บ. (เทคนิคการแพทย์) เกียรตินิยมอันดับ 2 วท.ม. (จุลชีววิทยา) ปร.ด. (อณูพันธุศาสตร์และพันธุวิศวกรรมศาสตร์)
17	ดร.สุวรรณา โควะวินทวีวัฒน์	อาจารย์	วท.บ. (เทคนิคการแพทย์) เกียรตินิยมอันดับ 2 วท.ม. (ชีวเคมี) ปร.ด. (ชีวเวชศาสตร์)
18	ดร.กัญญาณัฐ เปี่ยมงาม	อาจารย์	วท.บ. (เทคนิคการแพทย์) ปร.ด. (เทคนิคการแพทย์)
19	ดร.จรีภรณ์ เอกวัฒน์ชัย	อาจารย์	วท.บ. (เทคนิคการแพทย์) วท.ม. (จุลชีววิทยา) Ph.D. (Molecular Biosciences)
20	ดร.พัชรี อิศรางกูร ณ อยุธยา	อาจารย์	วท.บ. (เทคนิคการแพทย์) ปร.ด. (เทคนิคการแพทย์)
21	ดร.วิมลพัทธ์ ศรีไวย์	อาจารย์	วท.บ. (เทคนิคการแพทย์) เกียรตินิยมอันดับ 1 M.S. (Clinical Laboratory Science) Ph.D. (Physiology)

22	ดร.ตุจดาว ทรงธรรมวัฒน์	อาจารย์	วท.บ. (เทคนิคการแพทย์) วท.ม. (จุลชีววิทยา) Ph.D. (Medical Science in infectious diseases)
23	ดร.เอนก ภูทอง	อาจารย์	วท.บ. (เทคนิคการแพทย์) Ph.D. (Biomedical Sciences)
24	สมศักดิ์ พองสุภา *	อาจารย์	วท.บ. (เทคนิคการแพทย์) วท.ม. (เทคนิคการแพทย์)
25	ดร.พรพิมล อังคเศกวิทย์	อาจารย์	วท.บ. (เทคนิคการแพทย์) วท.ม. (จุลชีววิทยา) Ph.D. (Immunology)
26	ปราโมทย์ ศรีวาณิชรักษ์	อาจารย์	วท.บ. (เทคนิคการแพทย์) วท.ม. (พยาธิวิทยาคลินิก)
27	นริสา เก่งตรง ปติรัฐ	อาจารย์	วท.บ. (เทคนิคการแพทย์) วท.ม. (พยาธิวิทยาคลินิก)
28	สว่าง เพชรวิเศษ **	อาจารย์	วท.บ. (เทคนิคการแพทย์) วท.ม. (พยาธิวิทยาคลินิก)
29	ศรีนวล สมรูป **	อาจารย์	วท.บ. (เทคนิคการแพทย์) วท.ม. (ชีวเวชศาสตร์)
30	อรฤดี ชันดีสิทธิพร	อาจารย์	วท.บ. (เทคนิคการแพทย์) วท.ม. (ชีวเวชศาสตร์)
31	ดร. สุภารัตน์ ลีธน์ชดม	อาจารย์	วท.บ. (เทคนิคการแพทย์) ปร.ด. (อณูพันธุศาสตร์และพันธุวิศวกรรมศาสตร์)
32	เอกชล มุกดา *	อาจารย์	วท.บ. (เทคนิคการแพทย์) วท.ม. (พยาธิวิทยาคลินิก)
33	ดร. วัฒนต เกษตร	อาจารย์	วท.บ. (เทคนิคการแพทย์) Ph.D. (Biomedical Sciences)

\* หมายถึง ลาศึกษาต่อภายในประเทศ (ข้าราชการสาย ก 2 ท่าน )

\*\* หมายถึง ลาศึกษาต่อต่างประเทศ (พนักงานมหาวิทยาลัย สาย ก 2 ท่าน)

ตารางที่ 1.4 แสดงสัดส่วนอาจารย์ประจำ แยกตามวุฒิการศึกษา ตรี : โท : เอก ปีการศึกษา 2554

ภาควิชา	จำนวนอาจารย์ตามวุฒิการศึกษา (คน)			สัดส่วน (ร้อยละ)
	ตรี	โท	เอก	ตรี : โท : เอก
เทคนิคการแพทย์	0	10	23	0 : 30.30 : 69.69

ตารางที่ 1.5 แสดงสัดส่วนอาจารย์ประจำทั้งหมด จำแนกตามตำแหน่งวิชาการ การศึกษา 2554

ภาควิชา	จำนวนอาจารย์ตามวุฒิการศึกษา (คน)				สัดส่วน (ร้อยละ)
	อาจารย์	ผศ	รศ	ศ	อ : ผศ : รศ : ศ
เทคนิคการแพทย์	18	11	4	0	54.54 : 33.33 : 12.12 : 0

ตารางที่ 1.6 แสดงรายชื่อบุคลากรสายสนับสนุน ของภาควิชาเทคนิคการแพทย์ ปีการศึกษา 2554

ที่	ชื่อ-สกุล	ตำแหน่ง	วุฒิการศึกษา
<b>พนักงานมหาวิทยาลัย</b>			
1	นางสาวเบญจา นรพงษ์	นักวิทยาศาสตร์	วท.บ. (ชีววิทยา)
2	นายสมโภชน์ ประจันท์	นักวิทยาศาสตร์	วท.บ. (เคมี)
3	นายสมชีพ โกเมน	นักวิทยาศาสตร์	วท.บ. (เคมี)
4	นางสาวมัตติกา พึ่งกระจาย	นักวิทยาศาสตร์	วท.บ. (เคมี)
5	นางสาววาสนา สิริินทร์	เจ้าหน้าที่บริหารงานทั่วไป	บธ.บ. (การตลาด)
<b>พนักงานเงินรายได้(ชั่วคราว)</b>			
1	นายอนุกุล อินแปลง	คนงานห้องทดลอง	มัธยมศึกษา ปีที่ 6
2	นายนิเวศน์ ภาคีสันต์	คนงานห้องทดลอง	มัธยมศึกษา ปีที่ 6
3	นางกันยารัตน์ อินแปลง	เจ้าหน้าที่บริหารงานทั่วไป	ศศ.บ. (สารสนเทศศาสตร์)



## นักศึกษา

ตารางที่ 1.7 แสดงจำนวนนักศึกษาหลักสูตรวิทยาศาสตรบัณฑิต (เทคนิคการแพทย์) และหลักสูตรเทคนิคการแพทย์ มหาบัณฑิต ปีการศึกษา 2554

จำนวนนักศึกษา				
หลักสูตรวิทยาศาสตรบัณฑิต (เทคนิคการแพทย์)			หลักสูตรเทคนิคการแพทย์มหาบัณฑิต	
ชั้นปีที่	รหัสนักศึกษา	รวม	รหัสนักศึกษา	รวม
1	54	97	54	10
2	53	87	53	13
3	52	73	52	17
4	51	72	51	13
รวม		329	รวม	53
			รวมทั้งหมด	382

## หลักสูตร

### 1. หลักสูตรวิทยาศาสตรบัณฑิต (เทคนิคการแพทย์) ฉบับปรับปรุง ปี 2552

#### 1.1 โครงสร้างหลักสูตรและองค์ประกอบของหลักสูตร

1. วิชาศึกษาทั่วไป	30	หน่วยกิต
2. วิชาเฉพาะ	106	หน่วยกิต
2.1 วิชาพื้นฐานทางวิทยาศาสตร์และคณิตศาสตร์	22	หน่วยกิต
2.2 วิชาพื้นฐานทางการแพทย์	13	หน่วยกิต
2.3 วิชาชีพ	65	หน่วยกิต
- วิชาบังคับ	61	หน่วยกิต
- วิชาบังคับเลือก	4	หน่วยกิต
2.4 วิชาบังคับนอกสาขา	6	หน่วยกิต
3. วิชาเลือกเสรี	6	หน่วยกิต
จำนวนหน่วยกิตรวมตลอดหลักสูตร	142	หน่วยกิต

#### 1.2. วิชาที่เปิดสอนโดยภาควิชาเทคนิคการแพทย์

##### วิชาพื้นฐานทางการแพทย์

1) ทน. 200	จุลชีววิทยาพื้นฐาน	2	หน่วยกิต
2) ทน. 210	สรีรวิทยาและพยาธิสรีรวิทยา 1	2	หน่วยกิต
3) ทน. 211	สรีรวิทยาและพยาธิสรีรวิทยา 2	2	หน่วยกิต
4) ทน. 230	ชีวเคมีสำหรับสหเวชศาสตร์	3	หน่วยกิต

5) ทน. 324	เภสัชวิทยาสำหรับเทคนิคการแพทย์	1	หน่วยกิต
<b>วิชาชีพ</b>			
1) ทน. 201	ประวัติวิทยาทางการแพทย์	3	หน่วยกิต
2) ทน. 202	ปฏิบัติการประวัติวิทยาทางการแพทย์	1	หน่วยกิต
3) ทน. 231	เคมีคลินิก 1	3	หน่วยกิต
4) ทน. 232	ปฏิบัติการเคมีคลินิก 1	1	หน่วยกิต
5) ทน. 250	หลักการใช้และบำรุงรักษาเครื่องมือทางห้องปฏิบัติการ	1	หน่วยกิต
6) ทน. 300	แบคทีเรียวิทยาทางการแพทย์	2	หน่วยกิต
7) ทน. 301	ปฏิบัติการแบคทีเรียวิทยาทางการแพทย์	1	หน่วยกิต
8) ทน. 304	จุลชีววิทยาคลินิก	1	หน่วยกิต
9) ทน. 305	ปฏิบัติการจุลชีววิทยาคลินิก	1	หน่วยกิต
10) ทน. 306	ไวรัสวิทยาและกณวิทยาทางการแพทย์	2	หน่วยกิต
11) ทน. 307	ปฏิบัติการไวรัสวิทยาและกณวิทยาทางการแพทย์	1	หน่วยกิต
12) ทน. 311	กรณีศึกษาคลินิกสัมพันธ์ 1	1	หน่วยกิต
13) ทน. 312	กรณีศึกษาคลินิกสัมพันธ์ 2	1	หน่วยกิต
14) ทน. 320	โลหิตวิทยาคลินิก 1	3	หน่วยกิต
15) ทน. 321	ปฏิบัติการโลหิตวิทยาคลินิก 1	1	หน่วยกิต
16) ทน. 322	โลหิตวิทยาคลินิก 2	3	หน่วยกิต
17) ทน. 323	ปฏิบัติการโลหิตวิทยาคลินิก 2	1	หน่วยกิต
18) ทน. 334	เคมีคลินิก 2	3	หน่วยกิต
19) ทน. 335	ปฏิบัติการเคมีคลินิก 2	1	หน่วยกิต
20) ทน. 336	พันธุศาสตร์มนุษย์	1	หน่วยกิต
21) ทน. 340	เวชศาสตร์ธนาคารโลหิต 1	3	หน่วยกิต
22) ทน. 341	ปฏิบัติการเวชศาสตร์ธนาคารโลหิต 1	1	หน่วยกิต
23) ทน. 342	วิทยาภูมิคุ้มกันคลินิก	3	หน่วยกิต
24) ทน. 343	ปฏิบัติการวิทยาภูมิคุ้มกันคลินิก	1	หน่วยกิต
25) ทน. 372	จุลทรรศนศาสตร์คลินิก	1	หน่วยกิต
26) ทน. 373	ปฏิบัติการจุลทรรศนศาสตร์คลินิก	1	หน่วยกิต
27) ทน. 380	ระเบียบวิธีวิจัยและชีวสถิติ	1	หน่วยกิต
28) ทน. 410	กรณีศึกษาคลินิกสัมพันธ์ 3	1	หน่วยกิต
29) ทน. 430	พิษวิทยาคลินิก	1	หน่วยกิต
30) ทน. 431	การตรวจวินิจฉัยโรคในมนุษย์โดยเทคนิคอณูชีววิทยา	2	หน่วยกิต
31) ทน. 440	เวชศาสตร์ธนาคารโลหิต 2	2	หน่วยกิต

32) ทน. 441	ปฏิบัติการเวชศาสตร์ธรรมาคารโลหิต 2	1	หน่วยกิต
33) ทน. 462	การบริหารห้องปฏิบัติการทางการแพทย์	1	หน่วยกิต
34) ทน. 464	กฎหมายและจรรยาบรรณวิชาชีพ	1	หน่วยกิต
35) ทน. 481	งานวิจัยทางเทคนิคการแพทย์	2	หน่วยกิต
36) ทน. 484	สัมมนาทางเทคนิคการแพทย์	1	หน่วยกิต
37) ทน. 490	การฝึกปฏิบัติทางเทคนิคการแพทย์	6	หน่วยกิต
38) ทน. 492	เวชศาสตร์ชุมชนสำหรับสหเวชศาสตร์	1	หน่วยกิต

### วิชาบังคับเลือก

1) ทน. 308	จุลชีววิทยาทางสิ่งแวดล้อม	2	หน่วยกิต
2) ทน. 337	เซลล์และชีววิทยาระดับโมเลกุลสำหรับสหเวชศาสตร์	2	หน่วยกิต
3) ทน. 400	สารต้านจุลชีพและการดื้อยา	1	หน่วยกิต
4) ทน. 401	จุลชีววิทยาระดับโมเลกุลและการประยุกต์ใช้	1	หน่วยกิต
5) ทน. 432	พันธุวิศวกรรมและไบโออินฟอร์เมติก	2	หน่วยกิต

## 2. หลักสูตรเทคนิคการแพทยมหาบัณฑิต (หลักสูตร พ.ศ. 2551)

2.1 จำนวนหน่วยกิตรวมตลอดหลักสูตรไม่น้อยกว่า 39 หน่วยกิต

2.2 โครงสร้างหลักสูตร แบ่งเป็น 2 แผนการศึกษา ดังนี้

โครงสร้างหลักสูตร	แผน ก แบบ ก2	แผน ข
วิชาบังคับ	7	7
วิชาเลือก	17	26
วิทยานิพนธ์	15	-
ค้นคว้าอิสระ	-	6
<b>รวม</b>	<b>39</b>	<b>39</b>

### โครงสร้างหลักสูตรและองค์ประกอบของหลักสูตร

อักษรย่อหน้าตัวเลขมีความหมาย ถึงวิชาที่ใช้ในหลักสูตร โดยภาษาไทยใช้อักษร ทน ภาษาอังกฤษใช้อักษร MT

ตัวเลข 3 ตำแหน่งในรายวิชามีความหมายดังนี้

เลขหลักหน่วย	หมายถึงวิชาบังคับ หรือวิชาเลือก
0-2	หมายถึงวิชาบังคับ
3-9	หมายถึงวิชาเลือก

เลขหลักสิบ	หมายถึงหมวดวิชา หรือกลุ่มวิชา
0-1	หมายถึงกลุ่มวิชาด้านชีววิทยาระดับโมเลกุล
2-3	หมายถึงกลุ่มวิชาด้านพยาธิวิทยาคลินิก และพิษวิทยา
4-5	หมายถึงกลุ่มวิชาระบาดวิทยา และสิ่งแวดล้อม
6-7	หมายถึงกลุ่มวิชาด้านการจัดการระบบคุณภาพและความปลอดภัย
8	หมายถึงกลุ่มวิชาด้านการบริหารจัดการ
9	หมายถึงกลุ่มวิชาด้านการวิจัยและสารสนเทศ
เลขหลักร้อย	หมายถึงระดับวิชา
6-7	หมายถึงวิชาระดับบัณฑิตศึกษา และการค้นคว้าอิสระ
8	หมายถึงวิทยานิพนธ์

### วิชาบังคับ จำนวน 7 หน่วยกิต ดังนี้

<u>รหัสวิชา</u>	<u>ชื่อวิชา</u>	<u>จำนวนหน่วยกิต</u> (บรรยาย – ปฏิบัติ-ศึกษาค้นคว้าด้วยตนเอง)
ทน. 611 MT 611	เซลล์และชีววิทยาระดับโมเลกุล Cell and Molecular Biology	3(3-0-9)
ทน. 691 MT 691	วิทยาการวิจัย และจริยธรรมสำหรับ วิชาชีพเทคนิคการแพทย์ Research Methodology and Ethics for Medical Technology Profession	2(2-0-6)
ทน. 790 MT 790	สัมมนาด้านวิทยาศาสตร์สุขภาพ 1 Seminar in Health Science I	1(1-0-3)
ทน. 791 MT 791	สัมมนาด้านวิทยาศาสตร์สุขภาพ 2 Seminar in Health Science II	1(1-0-3)

## วิชาเลือก

นักศึกษา แผน ก แบบ ก 2 ต้องศึกษารายวิชาเลือกไม่น้อยกว่า 17 หน่วยกิต และนักศึกษาแผน ข ต้องศึกษาวิชาเลือกไม่น้อยกว่า 26 หน่วยกิต โดยนักศึกษาต้องเลือกศึกษาจากรายวิชาทั้ง 2 กลุ่มที่กำหนดให้ คือ กลุ่มวิชาเลือกด้านเทคนิคการแพทย์ และกลุ่มวิชาเลือกด้านการบริหารจัดการ นอกจากนี้ นักศึกษาอาจเลือกศึกษาวิชาในระดับบัณฑิตศึกษาของคณะอื่นได้ ไม่เกิน 3 หน่วยกิต โดยต้องได้รับการอนุมัติจากอาจารย์ที่ปรึกษา และคณะกรรมการบัณฑิตศึกษาของคณะสหเวชศาสตร์

### กลุ่มวิชาเลือกด้านเทคนิคการแพทย์

<u>รหัสวิชา</u>	<u>ชื่อวิชา</u>	<u>จำนวนหน่วยกิต</u> (บรรยาย-ปฏิบัติ-ศึกษาค้นคว้าด้วยตนเอง)
ทน. 623 MT 623	การวินิจฉัยโรคระบบต่อมไร้ท่อ Diagnostic Endocrinology	2(2-0-6)
ทน. 624 MT 624	พยาธิวิทยาคลินิก Clinical Pathology	3(3-0-9)
ทน. 625 MT 625	พิษวิทยาคลินิกและนิติเวชวิทยา Clinical Toxicology and Forensic Medicine	3(3-0-9)
ทน. 643 MT 643	ระบาดวิทยาสำหรับการวิจัย ด้านวิทยาศาสตร์สุขภาพ Epidemiology for Health Science Research	2(2-0-6)
ทน. 644 MT 644	พิษวิทยาสิ่งแวดล้อม Enviromental Toxicology	2(2-0-6)
ทน. 663 MT 663	หลักชีววิทยาการป้องกัน และความปลอดภัย Fundamentals of Biosafety and Biosecurity	2(2-0-6)
ทน. 692 MT 692	ระบบสารสนเทศขององค์กรสุขภาพ Health Care Informatics	1(1-0-3)



ทน. 723	ความก้าวหน้าปัจจุบันด้านการวินิจฉัยโรค ทางเคมีคลินิก	2(2-0-6)
MT 723	Recent Advance in Clinical Chemistry Diagnosis	
ทน. 724	ความก้าวหน้าปัจจุบันด้านการวินิจฉัยโรค ทางจุลชีววิทยา	2(2-0-6)
MT 724	Recent Advance in Clinical Microbiology Diagnosis	
ทน. 725	ความก้าวหน้าในปัจจุบันด้านการวินิจฉัยโรค ทางวิทยาภูมิคุ้มกัน	2(2-0-6)
MT 725	Recent Advance in Clinical Immunology Diagnosis	
ทน. 731	หัวข้อพิเศษด้านการวินิจฉัยโรคทางชีววิทยา ระดับโมเลกุล	2(2-0-6)
MT 731	Selected Topic in Molecular Diagnosis	
ทน. 733	การศึกษาปัญหาเฉพาะรายทางวิทยาศาสตร์ ห้องปฏิบัติการ	2(2-0-6)
MT 733	Case Studies in Clinical Laboratory Sciences	
<b>กลุ่มวิชาเลือกด้านการบริหารจัดการ</b>		
ทน. 683	การบริหารจัดการองค์กรสุขภาพ	2(2-0-6)
MT 683	Health Care Management	
ทน. 763	การจัดการคุณภาพห้องปฏิบัติการ ทางการแพทย์	2(2-0-6)
MT 763	Quality Management in Clinical Laboratory	
ทน. 783	การจัดการระบบสุขภาพของชุมชน	2(2-0-6)
MT 783	Community Health Management	

ทน. 784	หลักการบริหารธุรกิจสำหรับองค์กรสุขภาพ	2(2-0-6)
MT 784	Principles of Business Management for Health Care Organization	
ทน. 785	การบริหารจัดการทรัพยากรมนุษย์ สำหรับองค์กรสุขภาพ	2(2-0-6)
MT 785	Human Resources Management for Health Care Organization	
ทน. 786	การจัดการเชิงกลยุทธ์ในองค์กรสุขภาพ	2(2-0-6)
MT 786	Strategic Management in Health Care Organization	

#### **การค้นคว้าอิสระ (กรณีศึกษา แผน ข)**

ทน. 792	การค้นคว้าอิสระ	6
MT 792	Independent Study	

#### **วิทยานิพนธ์ (กรณีศึกษา แผน ก แบบ ก 2)**

ทน. 892	วิทยานิพนธ์	15
MT 892	Thesis	

#### **6. อาคารสถานที่ในการดำเนินการของภาควิชาเทคนิคการแพทย์**

1. ห้องเรียนรวม                      ชั้น 2 อาคารปิยชาติ (ขึ้นกับรายวิชาที่เปิดสอน)
2. ห้องปฏิบัติการ                      ชั้นที่ 4 อาคารปิยชาติ (16 ห้อง, เนื้อที่ 764 เมตร)
3. ห้องพักอาจารย์                    ชั้น 11 & 12 อาคารปิยชาติ (10 ห้อง)

**ตารางที่ 9 แสดงห้องปฏิบัติการของภาควิชาเทคนิคการแพทย์**

ลำดับ	ห้อง	ชื่อห้อง	การใช้งาน
1	412	ห้องเลี้ยงเซลล์	เลี้ยงเซลล์ที่ต้องการความปลอดภัยสำหรับงานโรคติดเชื้อ
2	413	ห้องล้าง	ล้างวัสดุ อบฆ่าเชื้อ เตรียมวัสดุในการเรียนการสอน
3	414	ห้อง stock	เก็บ stock วัสดุอุปกรณ์
4	415	ห้องปฏิบัติการทางเทคนิคการแพทย์ 1	ห้องเรียนปฏิบัติการที่ 1
5	416	MT Common Room	<ul style="list-style-type: none"> <li>- ห้องพักสำหรับอาจารย์</li> <li>- ห้องพักนักวิทยาศาสตร์</li> <li>- ห้องคอมพิวเตอร์สำหรับอาจารย์และเจ้าหน้าที่</li> </ul>
6	417	ห้องปฏิบัติการทางเทคนิคการแพทย์ 2	ห้องเรียนปฏิบัติการ 2
7		ห้องกล้อง 10 ตา	ฝึกปฏิบัติการ โดยการดูตัวอย่างโดยใช้กล้องจุลทรรศน์
8	418	ห้องธุรการภาควิชา	<ul style="list-style-type: none"> <li>- ติดต่องานระหว่างหน่วยงานภายนอก</li> <li>- เป็นศูนย์กลางดำเนินงานภายในภาควิชา</li> </ul>
9	419	ห้องปฏิบัติการโรคติดเชื้อ	เตรียมเชื้อเพื่อการเรียนการสอนด้านแบคทีเรีย, ไวรัส, เชื้อราและปรสิต
10	419/1	ห้องปฏิบัติการกลาง	เตรียมสารเคมีและวัสดุต่างๆสำหรับการเรียนการสอน
11	419/2	ห้องเตรียมอาหารเลี้ยงเชื้อและสารเคมี	เตรียมอาหารเลี้ยงเชื้อแบคทีเรีย / เชื้อรา และเตรียมสารเคมี
12	419/4	ห้องปฏิบัติการจุลชีววิทยา	ปฏิบัติงานวิจัยด้านเชื้อจุลชีพ
14	421	ห้องปฏิบัติการโรคไม่ติดเชื่อ	ปฏิบัติงานวิจัยด้านโลหิตวิทยา ชีวเคมีและภูมิคุ้มกันวิทยา
15	421/1	ห้องเลี้ยงเซลล์ 2	เลี้ยงเซลล์ที่ต้องการความปลอดภัยสำหรับงานโรคไม่ติดเชื่อ
16	421/2	ห้องปฏิบัติการอณูชีววิทยา	ปฏิบัติการ DNA RNA protein
17	421/3	ห้องบริการตรวจโลหะหนัก	บริการตรวจตัวอย่างด้วย atomic absorption

## 7. งบประมาณของภาควิชา จำแนกตามประเภทรายจ่าย

ลำดับที่	หมวดค่าใช้จ่าย	ค่าใช้จ่ายจริง
1	เงินเดือนบุคลากร,ค่าจ้าง,ค่าตอบแทน	(งบประมาณคณะ)
2	ค่าใช้สอยวัสดุ	*
3	ค่าสวัสดิการ	(งบประมาณมหาวิทยาลัย)
4	ค่าสาธารณูปโภค	(งบประมาณมหาวิทยาลัย)
5	เงินอุดหนุน	(งบประมาณคณะ)
6	ค่าใช้จ่ายอื่น	(งบประมาณคณะ)
7	ค่าเสื่อมราคาประจำปี	(งบประมาณคณะ)
8	อื่น ๆ (โปรดระบุเพิ่ม.....)	-
<b>รวมค่าใช้จ่าย</b>		2,196,536.45

### 3. วิธีการประเมินคุณภาพการศึกษาภายใน

#### 3.1 การวางแผนและการประเมิน

##### 3.1.1 การเตรียมการและวางแผนก่อนการตรวจเยี่ยม

- 1) คณะกรรมการประเมินคุณภาพศึกษาเอกสารในเบื้องต้น ได้แก่ รายงานการประเมินตนเอง ประจำปีการศึกษา 2554 คู่มือการจัดเก็บข้อมูลตามตัวบ่งชี้คุณภาพ ประจำปีการศึกษา 2554
- 2) ประธานคณะกรรมการประเมินคุณภาพประชุมชี้แจง วัตถุประสงค์ ขอบเขต วิธีการในการประเมินคุณภาพให้คณะกรรมการประเมินคุณภาพทราบ พร้อมทั้งร่วมกันวิเคราะห์ รายงานการประเมินตนเองของหน่วยงาน เพื่อสรุปประเด็น ข้อสงสัย และหาข้อมูลเพิ่มเติมในเบื้องต้น
- 3) แบ่งหน้าที่ให้ผู้ประเมินคุณภาพแต่ละคนศึกษาวิเคราะห์ข้อมูลในรายละเอียด โดยในการตรวจประเมินการดำเนินงานของภาควิชา ในปีการศึกษา 2554 กำหนดให้ตรวจประเมินในองค์ประกอบที่ 1, 2, 3, 4, 5, 6, 7 และ 9 ส่วนขององค์ประกอบที่ 8 คณะจะเป็นหน่วยงานที่ดำเนินการเอง
- 4) วางแผนตรวจเยี่ยมร่วมกัน ตลอดจนปรึกษาหารือ อภิปราย แสดงความคิดเห็นเพื่อให้เข้าใจถึงวิธีการเก็บข้อมูลหลักฐานและกำหนดเกณฑ์การประเมินไปในทิศทางเดียวกัน

##### 3.1.2 การดำเนินการระหว่างตรวจเยี่ยม

- คณะกรรมการประเมินคุณภาพตรวจเยี่ยมและประเมินคุณภาพตามกำหนดการ สรุปได้ดังนี้
- 1) การประชุมร่วมกับหัวหน้าภาควิชา/ ผู้อำนวยการโครงการเพื่อชี้แจงวัตถุประสงค์ของการประเมินและรับฟังผลการดำเนินงานที่สำคัญ
  - 2) หัวหน้าภาควิชา/ ผู้อำนวยการโครงการสรุปรายงานผลการประเมินตนเอง การประเมินในภาพรวมของแต่ละองค์ประกอบคุณภาพ ตลอดจนจุดเด่น นวัตกรรมหรือวิธีปฏิบัติที่ดี จุดที่ควรพัฒนา แผนและเป้าหมายการพัฒนาในปีต่อไป
  - 3) การสอบถามข้อมูลเพิ่มเติมจากหัวหน้าภาควิชา/ ผู้อำนวยการโครงการ และคณาจารย์ ซึ่งเป็นการสัมภาษณ์ขั้นต้นเกี่ยวกับปรัชญา ปณิธานวัตถุประสงค์ และแผนดำเนินงานของผู้บริหาร และอื่นๆ
  - 4) การตรวจสอบเอกสารอ้างอิงผลการดำเนินงาน
  - 5) ประชุมคณะกรรมการประเมินคุณภาพเพื่อสรุปผลการประเมิน และวิเคราะห์จุดเด่น ข้อสังเกตและจุดที่ควรพัฒนาในแต่ละองค์ประกอบ รวมทั้งผลการพิจารณาในภาพรวม

##### 3.1.3 การดำเนินการหลังตรวจเยี่ยม

- 1) สรุปผลการประเมินและนำเสนอด้วยวาจาต่อหัวหน้าภาควิชา/ ผู้อำนวยการโครงการ และคณาจารย์เพื่อรับทราบและร่วมอภิปรายรายงานผลการประเมิน
- 2) จัดทำร่างรายงานผลการประเมินคุณภาพส่งให้คณะกรรมการประเมินคุณภาพพิจารณา
- 3) จัดทำรายงานผลการประเมินคุณภาพส่งให้หน่วยประกันคุณภาพของคณะ



### 3.2 วิธีการตรวจสอบความน่าเชื่อถือของข้อมูล

1) ตรวจสอบความสอดคล้องและความถูกต้องจากรายงานการประเมินตนเอง ประจำปี การศึกษา 2554 กับเอกสารหลักฐานที่ภาควิชา/โครงการอ้างอิงไว้ โดยมีประเด็นพิจารณา ดังนี้

- ข้อมูลครบถ้วนตรงตามนิยามของตัวบ่งชี้
- ข้อมูลตรงกับช่วงเวลาที่ประเมิน
- ข้อมูลครบถ้วนตามที่ระบุไว้ในรายงานการประเมินตนเอง

2) การสัมภาษณ์ เช่น นักศึกษา คณาจารย์ เจ้าหน้าที่ คิษย์เก่า และผู้ใช้บัณฑิตในหน่วยงาน เป็นต้น เพื่อสอบถามการดำเนินการจริง และพิจารณาความสอดคล้องของข้อมูลที่ได้จากการสัมภาษณ์ และ รายงานการประเมินตนเอง

### 4. ผลการประเมินรายตัวบ่งชี้

คณะกรรมการประเมินคุณภาพ ขอเสนอรายงานผลการประเมินรายองค์ประกอบและตัวบ่งชี้ ดังนี้

ตาราง ป.1 ผลการประเมินรายตัวบ่งชี้ ประจำปีการศึกษา 2554

ภาควิชาเทคนิคการแพทย์ คณะสหเวชศาสตร์ (รายงานด้วยวาจา)

ประเมินเมื่อวันที่ 17 พฤษภาคม 2555

องค์ประกอบ คุณภาพ	หน่วย วัด	เป้าหมาย	ผลการดำเนินงาน		บรรลุ เป้าหมาย  $\left( \begin{array}{l} / = \text{บรรลุ} \\ \times = \text{ไม่} \\ \text{บรรลุ} \end{array} \right)$	คะแนน ประเมิน ตนเอง	คะแนน ประเมิน กรรมการ	หมายเหตุ	
			2553	2554				(เช่น เหตุผลของการประเมิน ที่ต่างจากที่ระบุใน SAR)	
				ตัวตั้ง				ผลลัพธ์	
องค์ประกอบที่ 1 ปรัชญา ปณิธาน วัตถุประสงค์ และแผนดำเนินการ									
ตัวบ่งชี้ที่ สกอ. 1.1 กระบวนการพัฒนา แผน	ข้อ	4	4	7	7	√	4		* ดัดข้อที่ 7, 8
ตัวบ่งชี้ที่ สกอ. 16.1 ผลการบริหาร สถาบันให้เกิดอัตลักษณ์	ข้อ	-	-	-	-	-	-	-	
ตัวบ่งชี้ที่ สมศ.16.2 ผลการพัฒนา บัณฑิตตามอัตลักษณ์	ค่าเฉลี่ย	-	-	-	-	-	-	-	
ตัวบ่งชี้ที่ สมศ. 17 ผลการพัฒนาตาม จุดเน้นและจุดเด่นที่ส่งผลกระทบต่อเป็น เอกลักษณ์ของสถาบัน	ข้อ	2	2	5	3	x	2	1	* ดัดข้อที่ 2 เพราะยังไม่ได้มีส่วนร่วม ของผู้เรียนอย่างเป็นระบบจริงโดยต้องมี หลักฐานที่กำหนดจุดเน้นอย่างชัดเจน แผนพัฒนาเอกลักษณ์ และต้องได้รับ ความเห็นชอบจากคณะกรรมการคณะ

ตาราง ป.1 ผลการประเมินรายตัวบ่งชี้ ประจำปีการศึกษา 2554

ภาควิชาเทคนิคการแพทย์ คณะสหเวชศาสตร์ (รายงานด้วยวาจา)

ประเมินเมื่อวันที่ 17 พฤษภาคม 2555

เฉลี่ยคะแนนองค์ประกอบที่ 1 สกอ.							4.00	3.00	
เฉลี่ยคะแนนองค์ประกอบที่ 1 ทั้งหมด							3.00	2.00	
องค์ประกอบที่ 2 การเรียนการสอน									
ตัวบ่งชี้ที่ สกอ. 2.1 ระบบและกลไกการพัฒนาและบริหารหลักสูตร	ข้อ	5	5	7	7	√	5	5	* ตัดข้อ 7 เพราะหลักสูตรระดับบัณฑิตมีจำนวน นศ.น้อย
ตัวบ่งชี้ที่ สกอ. 2.2 อาจารย์ประจำที่มีคุณวุฒิปริญญาเอก	ร้อยละ	60	75.44	$21/33*100=63.63$	5.3	√	5	5	
ตัวบ่งชี้ที่ สกอ. 2.3 อาจารย์ประจำที่ดำรงตำแหน่งทางวิชาการ	ร้อยละ	12.5	14.04	$4/33*100=12.12$	2.02	x	2.02	2.02	
ตัวบ่งชี้ที่ สกอ. 2.4 ระบบการพัฒนาคณาจารย์และบุคลากรสายสนับสนุน	ข้อ	4	4	7	5	√	4	3	*ต้องเขียนบรรยายใหม่ ตัดข้อ 4 ออกเพราะไม่มีการติดตามการพัฒนาของสายสนับสนุน โดยเอกสารที่อ้างมาในรายงานไม่ตรงกับตัวบ่งชี้

ตาราง ป.1 ผลการประเมินรายตัวบ่งชี้ ประจำปีการศึกษา 2554

ภาควิชาเทคนิคการแพทย์ คณะสหเวชศาสตร์ (รายงานด้วยวาจา)

ประเมินเมื่อวันที่ 17 พฤษภาคม 2555

ตัวบ่งชี้ที่ สกอ. 2.5 ห้องสมุด อุปกรณ์การศึกษา และสภาพแวดล้อมการเรียนรู้	ข้อ	5	4	7	5	√	3	3	
ตัวบ่งชี้ที่ สกอ. 2.6 ระบบและกลไกการจัดการเรียนการสอน	ข้อ	5	3	7	7	√	5	5	
ตัวบ่งชี้ที่ สกอ. 2.7 ระบบและกลไกการพัฒนาสัมฤทธิ์ผลการเรียนรู้ตามคุณลักษณะของบัณฑิต	ข้อ	3	4	6	5	√	4	4	
ตัวบ่งชี้ที่ สกอ. 2.8 ระดับความสำเร็จของการเสริมสร้างคุณธรรมจริยธรรมที่จัดให้กับนักศึกษา	ข้อ	2	2	5	2	√	2	2	* ต้องบรรยายข้อที่ 1 ให้ชัดเจน คุณลักษณะที่พึงประสงค์ตามความต้องการของผู้ใช้บัณฑิต ยังไม่ชัดเจน โดยเฉพาะของ นศ. ป.ตรี ถ้าข้อนี้ชัดเจน ข้ออื่นๆ จะทำตามได้ ความเป็นสากล แค่ไหน และต้องวัดได้ภายในกี่ปี
ตัวบ่งชี้ที่ สมศ.1 บัณฑิตปริญญาตรีที่ได้งานทำหรือประกอบอาชีพอิสระภายใน 1 ปี	ร้อยละ	90	94.64	$68/71*100$ $=95.77$	4.78	√	4.78	4.78	
ตัวบ่งชี้ที่ สมศ. 2 คุณภาพของบัณฑิตปริญญาตรี โทและเอก ตามกรอบมาตรฐานคุณวุฒิระดับอุดมศึกษาแห่งชาติ	ค่าเฉลี่ย	20	-	-	-	x	0	0	

ตาราง ป.1 ผลการประเมินรายตัวบ่งชี้ ประจำปีการศึกษา 2554

ภาควิชาเทคนิคการแพทย์ คณะสหเวชศาสตร์ (รายงานด้วยวาจา)

ประเมินเมื่อวันที่ 17 พฤษภาคม 2555

ตัวบ่งชี้ที่ สมค.3 ผลงานของผู้สำเร็จ การศึกษาระดับปริญญาโทที่ได้รับการ ตีพิมพ์หรือเผยแพร่	ร้อยละ	-	-	-	0	x	0	0	
ตัวบ่งชี้ที่ สมค. 4 ผลงานของผู้สำเร็จ การศึกษาระดับปริญญาเอกที่ได้รับการ ตีพิมพ์	ร้อยละ	ไม่มี	-	-	-	x	0	0	
ตัวบ่งชี้ที่ สมค.14 การพัฒนาคณาจารย์	ค่าเฉลี่ย	4	4.77	$(191/33)/6*5$	4.82	√	4.82	4.82	
ตัวบ่งชี้ที่ คณะ 1. ร้อยละของบัณฑิตที่ สอบผ่านการขึ้นทะเบียนเป็นผู้ประกอบ วิชาชีพภายใน 1 ปี	ร้อยละ	85	93.26	$66/74*100$ =89.18	5.2	√	5	5	
ตัวบ่งชี้ที่ ทน. 1 ร้อยละของผู้สำเร็จ การศึกษาตามระยะเวลาที่หลักสูตร กำหนด (ปริญญาตรี)	ร้อยละ	85	96.51	$74/87*100$ =85.05	5	√	5	5	อัตลักษณ์ของภาควิชา
ตัวบ่งชี้ที่ ทน. 2. ร้อยละของนักศึกษา เทคนิคการแพทย์ที่สอบผ่านการขึ้น ทะเบียนเป็นผู้ประกอบวิชาชีพภายใน 1 ปี	ร้อยละ	85	93.26	$66/74*100$ =89.18	5.2	√	5	5	อัตลักษณ์ของภาควิชา
เฉลี่ยคะแนนองค์ประกอบที่ 2 สกอ.							3.75	3.63	
เฉลี่ยคะแนนองค์ประกอบที่ 2 ทั้งหมด							3.31	3.12	

ตาราง ป.1 ผลการประเมินรายตัวบ่งชี้ ประจำปีการศึกษา 2554

ภาควิชาเทคนิคการแพทย์ คณะสหเวชศาสตร์ (รายงานด้วยวาจา)

ประเมินเมื่อวันที่ 17 พฤษภาคม 2555

องค์ประกอบที่ 3 กิจกรรมการพัฒนานิสิตนักศึกษา									
ตัวบ่งชี้ที่ สกอ. 3.1 ระบบและกลไกการให้คำปรึกษาและบริการด้านข้อมูลข่าวสาร	ข้อ	5	-	7	7	√	5	4	* ต้องทำเพิ่มข้อที่ 6
ตัวบ่งชี้ที่ สกอ. 3.2 ระบบและไกการส่งเสริมกิจกรรมนักศึกษา	ข้อ	4	-	6	6	√	5	5	*ตัดข้อที่ 3 เพราะนักศึกษา ป.โท ไม่ได้ทำโครงการเอง
ตัวบ่งชี้ที่ มธ .1 ร้อยละของกิจกรรมจิตอาสาต่อจำนวนกิจกรรมนักศึกษาทั้งหมด	ร้อยละ	5	-	$\frac{2}{27} \times 100 = 7.40$	2.05	√	2.05	2.05	
<b>เฉลี่ยคะแนนองค์ประกอบที่ 3 สกอ.</b>							<b>3.53</b>	<b>4.50</b>	
<b>เฉลี่ยคะแนนองค์ประกอบที่ 3 ทั้งหมด</b>							<b>4.02</b>	<b>3.68</b>	
องค์ประกอบที่ 4 การวิจัย									
ตัวบ่งชี้ที่ สกอ. 4.1 ระบบและกลไกการพัฒนางานวิจัยหรืองานสร้างสรรค์	ข้อ	4	5	7	5	√	3	3	* ตัดข้อ 1 เพราะระบบกลไกเพื่อให้บรรลุเป้าหมายไม่มี ภาควิชาฯมีคณะกรรมการวิจัยภาคฯแต่ยังไม่มียระบบที่ทำให้บรรลุเป้าหมายได้อย่างเป็นรูปธรรม

ตาราง ป.1 ผลการประเมินรายตัวบ่งชี้ ประจำปีการศึกษา 2554

ภาควิชาเทคนิคการแพทย์ คณะสหเวชศาสตร์ (รายงานด้วยวาจา)

ประเมินเมื่อวันที่ 17 พฤษภาคม 2555

ตัวบ่งชี้ที่ สกอ. 4.2 ระบบและกลไกการ จัดการความรู้จากงานวิจัยหรืองาน สร้างสรรค์	ข้อ	3	3	6	3	√	3	0	* ตัดทุกข้อเพราะต้องมีแผนการและ ขั้นตอนชัดเจน
ตัวบ่งชี้ที่ สกอ. 4.3 เงินสนับสนุน งานวิจัยและงานสร้างสรรค์ต่อจำนวน อาจารย์ประจำและนักวิจัยประจำ	อัตราส่วน	120,000	144,182	$10,193,30$ $0/29*100$ $=351,493$	11.71	√	5	5	* ปรับตัวเลข
ตัวบ่งชี้ที่ สมศ. 5 งานวิจัยหรืองาน สร้างสรรค์ที่ได้รับการตีพิมพ์หรือ เผยแพร่	ร้อยละ	25	42.1	$10.00/33*1$ $00 =30.30$	7.57	√	5	5	*ต้องเช็คว่าเป็นงานของนักศึกษาหรือ ของอาจารย์ถ้ามีชื่อทั้งนศ. และอจ. ชื่อ ของงานที่อาจารย์ตีพิมพ์ต้องต่างจาก งานวิทยานิพนธ์ของนักศึกษา ป.โท
ตัวบ่งชี้ที่ สมศ. 6 งานวิจัยหรืองาน สร้างสรรค์ที่นำไปใช้ประโยชน์	ร้อยละ	-	-	-	-	x	0	0	
ตัวบ่งชี้ที่ สมศ. 7 ผลงานวิชาการที่ ได้รับการรับรองคุณภาพ	ร้อยละ	60	-	$2/33*100$ $=6.06$	3.03	√	3.03	3.03	
ตัวบ่งชี้ที่ ส.3 ร้อยละของบทความวิจัยที่ ได้รับการอ้างอิง (Citation) ในฐานข้อมูล Scopus และ Web of Science ต่อ จำนวนอาจารย์ประจำและนักวิจัย ประจำ	ร้อยละ	60	-	$51/33*100$ $=15.45$	38.63	√	5	5	

ตาราง ป.1 ผลการประเมินรายตัวบ่งชี้ ประจำปีการศึกษา 2554

ภาควิชาเทคนิคการแพทย์ คณะสหเวชศาสตร์ (รายงานด้วยวาจา)

ประเมินเมื่อวันที่ 17 พฤษภาคม 2555

ตัวบ่งชี้ที่ คณะ. 2 จำนวนงานวิจัยหรือ งานสร้างสรรค์ที่ตีพิมพ์เผยแพร่ใน วารสารระดับนานาชาติต่อจำนวน อาจารย์ประจำที่ปฏิบัติงานจริงในรอบ ปีปฏิทินนั้น	ร้อยละ	20	-	$5/29*100$ =17.24	1.43	√	1.43	1.43	
<b>เฉลี่ยคะแนนองค์ประกอบที่ 4 สกอ.</b>							3.67	2.67	
<b>เฉลี่ยคะแนนองค์ประกอบที่ 4 ทั้งหมด</b>							3.64	2.81	
<b>องค์ประกอบที่ 5 การบริการทางวิชาการแก่สังคม</b>									
ตัวบ่งชี้ที่ สกอ. 5.1 ระบบและกลไกการ บริการทางวิชาการแก่สังคม	ข้อ	3	3	5	4	√	4	4	
ตัวบ่งชี้ที่ สกอ. 5.2 กระบวนการบริการ ทางวิชาการให้เกิดประโยชน์ต่อสังคม	ข้อ	3	3	5	3	√	3	3	
ตัวบ่งชี้ที่ สมศ. 8 การนำความรู้และ ประสบการณ์จากการให้บริการ วิชาการมาใช้ในการพัฒนาการเรียน การสอนและ/หรือการวิจัย	ข้อ	40	-	$3/5*100$ =60	10	√	5	5	
ตัวบ่งชี้ที่ สมศ. 9 ผลการเรียนรู้และ เสริมสร้างความเข้มแข็งของชุมชนหรือ องค์กรภายนอก	ข้อ	2	-	5	2	√	2	2	* ถ้าเกณฑ์ข้อ 3 ทำเพิ่มโดยให้ชุมชน มีการเรียนรู้และดำเนินกิจกรรมอย่าง ต่อเนื่อง จะเพิ่มคะแนนได้ชุมชนต้อง ทำการประเมินผลของ ชุมชนเอง



ตาราง ป.1 ผลการประเมินรายตัวบ่งชี้ ประจำปีการศึกษา 2554

ภาควิชาเทคนิคการแพทย์ คณะสหเวชศาสตร์ (รายงานด้วยวาจา)

ประเมินเมื่อวันที่ 17 พฤษภาคม 2555

ตัวบ่งชี้ที่ สมศ. 18.1 ผลการชี้้นำ ป้องกันหรือแก้ไขปัญหาของสังคมใน ประเด็นที่ 1 ภายในสถาบัน	ข้อ	-	-	-	-	x	0	0	
ตัวบ่งชี้ที่ สมศ. 18.2 ผลการชี้นำ ป้องกันหรือแก้ไขปัญหาของสังคมใน ประเด็นที่ 2 ภายนอกสถาบัน	ข้อ	-	-	-	-	x	0	0	
ตัวบ่งชี้ที่ คณะ.3 จำนวนบทความทาง วิชาชีพที่เผยแพร่แก่ผู้ประกอบการวิชาชีพ และประชาชน	ข้อ	3	-	-	3	√	3	3	
<b>เฉลี่ยคะแนนองค์ประกอบที่ 5 สกอ.</b>							<b>3.50</b>	<b>3.50</b>	
<b>เฉลี่ยคะแนนองค์ประกอบที่ 5 ทั้งหมด</b>							<b>3.40</b>	<b>3.40</b>	
<b>องค์ประกอบที่ 6 การทำนุบำรุงศิลปวัฒนธรรม</b>									
ตัวบ่งชี้ที่ สกอ. 6.1 ระบบและกลไกการ ทำนุบำรุงศิลปะและวัฒนธรรม	ข้อ	4	-	6	4	√	4	3	* ตัดข้อที่ 4 เพราะมีการประเมินผล แต่ไม่มีการกำหนดตัวชี้วัดที่ชัดเจนไว้ ก่อนการประเมิน
ตัวบ่งชี้ที่ สมศ. 10 การส่งเสริมและ สนับสนุนด้านศิลปะและวัฒนธรรม	ข้อ	2	-	5	4	√	4	4	
ตัวบ่งชี้ที่ สมศ. 11 การพัฒนา สุนทรียภาพในมิติทางศิลปะและ วัฒนธรรม*	ข้อ	4	-	5	5	√	5	5	

ตาราง ป.1 ผลการประเมินรายตัวบ่งชี้ ประจำปีการศึกษา 2554

ภาควิชาเทคนิคการแพทย์ คณะสหเวชศาสตร์ (รายงานด้วยวาจา)

ประเมินเมื่อวันที่ 17 พฤษภาคม 2555

เฉลี่ยคะแนนองค์ประกอบที่ 6 สกอ.							4.00	3.00	
เฉลี่ยคะแนนองค์ประกอบที่ 6 ทั้งหมด							4.33	4.00	
<b>องค์ประกอบที่ 7 การบริหารและการจัดการ</b>									
ตัวบ่งชี้ที่ สกอ. 7.1 ภาวะผู้นำของสภา สถาบันและผู้บริหารทุกระดับของ สถาบัน	ข้อ	5	-	7	7	√	5	5	
ตัวบ่งชี้ที่ สกอ. 7.2 การพัฒนาสถาบัน สู่สถาบันเรียนรู้	ข้อ	3	-	5	5	√	5	4	* ต้องเขียน sar เป็นการ พัฒนาองค์ความรู้ใน หน่วยงาน
ตัวบ่งชี้ที่ สกอ. 7.3 ระบบสารสนเทศ เพื่อการบริหารและการตัดสินใจ	ข้อ	1	-	5	2	√	2	2	
ตัวบ่งชี้ที่ สกอ. 7.4 ระบบบริหารความ เสี่ยง	ข้อ	1	-	6	2	√	1	1	
ตัวบ่งชี้ที่ สมศ. 13 การปฏิบัติตาม บทบาทหน้าที่ของผู้บริหารสถาบัน	ค่าเฉลี่ย	-	-	-	-	-	0	0	
เฉลี่ยคะแนนองค์ประกอบที่ 7 สกอ.							3.25	3.00	
เฉลี่ยคะแนนองค์ประกอบที่ 7 ทั้งหมด							3.25	3.00	

ตาราง ป.1 ผลการประเมินรายตัวบ่งชี้ ประจำปีการศึกษา 2554

ภาควิชาเทคนิคการแพทย์ คณะสหเวชศาสตร์ (รายงานด้วยวาจา)

ประเมินเมื่อวันที่ 17 พฤษภาคม 2555

องค์ประกอบที่ 9 ระบบและกลไกการประกันคุณภาพ									
ตัวบ่งชี้ที่ สกอ. 9.1 ระบบและกลไกการประกันคุณภาพการศึกษาภายใน	ข้อ	4	3	9	5	√	3	3	
ตัวบ่งชี้ที่ สมศ. 15 ผลประเมินการประกันคุณภาพภายในรับรองโดยต้นสังกัด	ค่าเฉลี่ย	2.99	3.49	-	-	-	-	-	
เฉลี่ยคะแนนองค์ประกอบที่ 9 สกอ.							3.00	3.00	
เฉลี่ยคะแนนรวมทุกตัวบ่งชี้ของทุกองค์ประกอบของสกอ.							3.59	3.29	
เฉลี่ยคะแนนรวมทุกตัวบ่งชี้ของทุกองค์ประกอบทั้งหมด							3.49	3.14	

## 5. สรุปผลการประเมินตนเองในปีการศึกษา 2554 แต่ละองค์ประกอบดังต่อไปนี้

### องค์ประกอบที่ 1 ปรัชญา ปณิธาน วัตถุประสงค์ และแผนการดำเนินการ

#### จุดแข็ง

1. มีกลยุทธ์ในการดำเนินการที่ชัดเจน สามารถนำไปสู่แผนปฏิบัติได้อย่างเหมาะสมกับกลยุทธ์ของคณะและมหาวิทยาลัย

#### จุดอ่อน

- ไม่มีข้อเสนอแนะ -

#### แนวทางการพัฒนาปรับปรุง

- ไม่มีข้อเสนอแนะ -

### องค์ประกอบที่ 2 การเรียนการสอน

#### จุดแข็ง

1. มีอาจารย์ประจำวุฒิปริญญาเอกเป็นจำนวนมาก
2. มีอาจารย์ประจำที่ดำรงตำแหน่งทางวิชาการมีจำนวนค่อนข้างดี

#### จุดอ่อน

- ไม่มีข้อเสนอแนะ -

#### แนวทางการพัฒนา

1. ภาควิชาฯ ควรส่งเสริมนักศึกษาปัจจุบันเข้าแข่งขันผลงานวิชาการต่างๆ ให้มากขึ้น กว่าปีที่ผ่านมา เป็นการแสดงศักยภาพของภาควิชาเทคนิคการแพทย์

### องค์ประกอบที่ 3 กิจกรรมการพัฒนานิสิตนักศึกษา

#### จุดแข็ง

1. นักศึกษาได้รับการส่งเสริมให้ทำกิจกรรมอย่างกว้างขวาง

#### จุดอ่อน

- ไม่มีข้อเสนอแนะ -

#### แนวทางการพัฒนา

1. ควรส่งเสริมให้นักศึกษาระดับบัณฑิตศึกษานำความรู้ด้านประกันคุณภาพไปใช้ในการจัดทำกิจกรรมเอง

#### องค์ประกอบที่ 4 การวิจัย

##### จุดแข็ง

1. มีจำนวนงานวิจัยที่ได้รับการตีพิมพ์ในระดับชาติและนานาชาติเป็นจำนวนมาก
2. มีบทความวิจัยที่ได้รับการอ้างอิงในฐานข้อมูล Web of Science ต่ออาจารย์ประจำ มีจำนวนสูงมาก

##### จุดอ่อน

1. ขาดแผนการวิจัยซึ่งเป็นสิ่งที่สำคัญ
2. ขาดระบบและกลไกในการจัดการความรู้จากงานวิจัยไปใช้ประโยชน์

##### แนวทางการพัฒนา

- ไม่มีข้อเสนอแนะ -

#### องค์ประกอบที่ 5 การบริการทางวิชาการแก่สังคม

##### จุดแข็ง

1. มีแผนในการให้บริการวิชาการ และมีกิจกรรมดำเนินตามแผนโดยมีการบูรณาการงานบริการวิชาการกับการเรียนการสอนและการวิจัย

##### จุดอ่อน

- ไม่มีข้อเสนอแนะ -

##### แนวทางการพัฒนา

- ไม่มีข้อเสนอแนะ -

#### องค์ประกอบที่ 6 การทำนุบำรุงศิลปวัฒนธรรม

##### จุดแข็ง

1. มีแผนการดำเนินงานด้านทำนุบำรุงศิลปวัฒนธรรม

##### จุดอ่อน

- ไม่มีข้อเสนอแนะ -

##### แนวทางการพัฒนา

- ไม่มีข้อเสนอแนะ -

## องค์ประกอบที่ 7 ด้านการบริหารและการจัดการ

### จุดแข็ง

1. เริ่มมีระบบฐานข้อมูลถึงแม้จะยังไม่สมบูรณ์ แต่ก็เป็นการก้าวหนึ่งของการพัฒนาต่อไป

### จุดอ่อน

- ไม่มีข้อเสนอแนะ -

### แนวทางการพัฒนา

- ไม่มีข้อเสนอแนะ -

## องค์ประกอบที่ 9 ระบบและกลไกการประกันคุณภาพ

### จุดแข็ง

1. ภาควิชาฯให้ความสำคัญกับการประกันคุณภาพการศึกษามีการดำเนินการและพัฒนาอย่างต่อเนื่อง

### จุดอ่อน

- ไม่มีข้อเสนอแนะ -

### แนวทางการพัฒนา

1. ควรนับหลักประกันคุณภาพการศึกษาว่าเป็นส่วนหนึ่งของการทำงาน

## สรุปการสัมภาษณ์ ภาควิชาเทคนิคการแพทย์

### สัมภาษณ์อาจารย์

1. ห้องพักอาจารย์ไม่เพียงพอ
2. อุปกรณ์การวิจัยไม่เพียงพอกับจำนวนนักศึกษา/อาจารย์ไม่เพียงพอต่อนักศึกษาในการเรียนภาคปฏิบัติในบางวิชา
3. ขาดห้องประชุมของภาควิชาเทคนิคการแพทย์
4. ต้องให้มีเกณฑ์การนับภาระงานที่เป็นธรรม
5. เรื่องของเอกสารควรมีการจัดเก็บไว้ที่เดียวกัน เช่นข้อสอบ

### สัมภาษณ์ผู้ใช้บัณฑิต

1. ไหวพริบดีถ้าเทียบกับมหาวิทยาลัยอื่นๆ
2. ด้านของบริหารยังอ่อนอยู่น่าจะเพิ่มในเรื่องของบริหารด้วย
3. ด้านการปฏิบัติงานอยู่ในเกณฑ์ดี

### สัมภาษณ์นักศึกษา

1. นักศึกษามีความรักและมีความผูกพันกับอาจารย์ดี
2. การเข้าหาอาจารย์ที่ปรึกษาสามารถติดต่อได้ตลอดเวลา
3. สามารถนำความรู้ที่ได้รับไปใช้ประโยชน์ได้

### สัมภาษณ์บุคลากร

1. ภาควิชาฯมีการสนับสนุนให้ทำชำนาญการ
2. มีความสัมพันธ์ที่ดีระหว่างเพื่อนร่วมงาน
3. ค่าตอบแทนของบุคลากรภาคเทคนิคผู้ให้สัมภาษณ์เห็นว่าเหมาะสมแล้ว
4. การสั่งงาน set lab ให้อาจารย์ บางครั้งมีการสั่งแบบกระชั้นชิดเกินไป

## ภาคผนวก





คำสั่งภาควิชาเทคนิคการแพทย์

ที่ 1 / 2555

เรื่อง แต่งตั้งคณะกรรมการประกันคุณภาพการศึกษา ภาควิชาเทคนิคการแพทย์

ตามที่ ภาควิชาเทคนิคการแพทย์ มีปณิธานในการพัฒนาคุณภาพการศึกษาให้เป็นที่  
ยอมรับในระดับสากล ในกรณี ภาควิชาเทคนิคการแพทย์ จึงกำหนดให้มีการประเมินตนเองและ  
จัดทำรายการประเมินตนเองเป็นประจำทุกปีการศึกษา เพื่อให้การดำเนินการนี้เป็นไปด้วยความเรียบร้อย  
ด้วย ภาควิชาเทคนิคการแพทย์ จึงเห็นสมควรแต่งตั้งคณะกรรมการประกันคุณภาพการศึกษา  
ภาควิชาเทคนิคการแพทย์ ตามรายละเอียดดังต่อไปนี้

1. อาจารย์ ดร.ไชยมุทร์ ช่างศรี	ที่ปรึกษา
2. อาจารย์ ดร.สุจิตดา พงษ์ธรรมวัฒน์	ประธานกรรมการ
3. ผู้ช่วยศาสตราจารย์ ดร.มาลีณี ทองดีเสรี	กรรมการ
4. ผู้ช่วยศาสตราจารย์สุลลณี ไชยสินธุ์	กรรมการ
5. อาจารย์ ดร.กัญญาณัฐ เบียมงาม	กรรมการ
6. อาจารย์ ดร.ณลนล เกษตร	กรรมการ
7. อาจารย์ ดร.นริศรา เก่งตรง บัณฑิตู	กรรมการ
8. อาจารย์ ดร.พัชรี ชีพรามกูร ณ. กฤษณา	กรรมการ
9. อาจารย์ ดร.เอก สุทอง	กรรมการ
10. นายสมชายชนา สิริจันทร์	กรรมการ
11. นางกัญญารัตน์ อินแปลง	กรรมการและเลขานุการ

ให้คณะกรรมการดังกล่าวมีหน้าที่ความรับผิดชอบดังนี้

1. การจัดทำรายงานประเมินตนเอง (Self assessment report SAR)
2. การพัฒนาระบบฐานข้อมูลที่เกี่ยวข้องกับการประกันคุณภาพการศึกษา

ทั้งนี้ ตั้งแต่บัดนี้เป็นต้นไป

สั่ง ณ วันที่ 27 มีนาคม 2555

(อาจารย์ ดร.ไชยมุทร์ ช่างศรี)  
หัวหน้าภาควิชาเทคนิคการแพทย์

## กำหนดการ

### การประชุมประเมินคุณภาพภายในระดับภาควิชา คณะสหเวชศาสตร์

ณ ห้องประชุม 963 คณะสหเวชศาสตร์ ชั้น 9 อาคารปิยชาติ มหาวิทยาลัยธรรมศาสตร์ ศูนย์รังสิต

#### ห้องประชุม 963

- เวลา 08.30 – 09.30 น. คณะกรรมการประเมินคุณภาพภายในระดับภาควิชา คณะสหเวชศาสตร์  
ประชุมเพื่อซักซ้อมความเข้าใจร่วมกัน
- เวลา 09.30 – 10.00 น. คณะกรรมการฯ พบคณะผู้บริหารหน่วยงานที่รับการตรวจประเมิน  
- ประธานแนะนำคณะกรรมการฯ และชี้แจงวัตถุประสงค์ แนวทาง  
และวิธีการประเมินคุณภาพภายในแก่คณะผู้บริหารหน่วยงานฯ  
- หัวหน้าหน่วยงานฯ รายงานสรุปผลการดำเนินงาน ประจำปีการศึกษา 2554
- เวลา 10.00 – 10.15 น. รับประทานอาหารว่างและเครื่องดื่ม
- เวลา 10.15 – 11.00 น. สัมภาษณ์หัวหน้าหน่วยงานฯ / คณะผู้บริหารหน่วยงานฯ
- เวลา 11.00 – 12.00 น. คณะกรรมการฯ ตรวจสอบเอกสารหลักฐานประกอบการประเมิน

#### ห้องประชุม 963

- เวลา 12.00 – 13.00 น. รับประทานอาหารกลางวัน

#### ห้องประชุม 963

- เวลา 13.00 – 13.30 น. คณะกรรมการฯ สัมภาษณ์อาจารย์ของหน่วยงานฯ จำนวน 1 ราย
- เวลา 13.30 – 14.00 น. คณะกรรมการฯ สัมภาษณ์นักศึกษาและศิษย์เก่าของหน่วยงานฯ จำนวน 2 ราย
- เวลา 14.00 – 14.30 น. คณะกรรมการฯ สัมภาษณ์ผู้ใช้บัณฑิตบุคลากรสายสนับสนุนของหน่วยงานฯ  
จำนวน 2 ราย
- เวลา 14.30 – 15.30 น. คณะกรรมการฯ ตรวจสอบเอกสารหลักฐานประกอบการประเมิน (ต่อ)
- เวลา 15.30 – 15.45 น. รับประทานอาหารว่างและเครื่องดื่ม
- เวลา 15.45 – 17.00 น. คณะกรรมการฯ พิจารณาผลการประเมิน สรุปผลการประเมิน  
และรายงานผลการประเมินขั้นต้นด้วยวาจาต่อคณะผู้บริหารหน่วยงานฯ  
โดยเปิดโอกาสให้ผู้บริหารคณะและบุคลากรของหน่วยงานฯ ได้เข้าฟัง  
ผลการประเมิน และอื่นๆ (ถ้ามี)

<b>หมายเหตุ</b>	วันศุกร์ที่ 16 พฤษภาคม 2555	โครงการบัณฑิตศึกษาสาขาชีวเวชศาสตร์
	วันพุธที่ 17 พฤษภาคม 2555	ภาควิชาเทคนิคการแพทย์
	วันพฤหัสบดีที่ 18 พฤษภาคม 2555	ภาควิชากายภาพบำบัด