



รายงานการตรวจประเมินคุณภาพภายใน
สาขาวิชาเทคนิคการแพทย์
คณะ: วิทยาศาสตร์ มหาวิทยาลัยธรรมศาสตร์

26 พฤษภาคม 2554
ณ ห้องประชุม 959 ชั้น 9 คณะ: วิทยาศาสตร์
มหาวิทยาลัยธรรมศาสตร์ ศูนย์รังสิต

รายงานการตรวจประเมินคุณภาพภายใน
ภาควิชาเทคนิคการแพทย์
คณะสหเวชศาสตร์ มหาวิทยาลัยธรรมศาสตร์
ปีการศึกษา 2553

วันพฤหัสบดีที่ 26 พฤษภาคม 2554

ณ ห้องประชุม 959 ชั้น 9 คณะสหเวชศาสตร์
มหาวิทยาลัยธรรมศาสตร์ ศูนย์รังสิต

คำนำ

คณะกรรมการประเมินคุณภาพภายในได้ตรวจเยี่ยมภาควิชาเทคนิคการแพทย์ คณะสหเวชศาสตร์ ประจำปีการศึกษา 2553 เมื่อวันที่ 26 พฤษภาคม 2554 อันเป็นการประเมินผลการดำเนินงานระหว่างวันที่ 1 มิถุนายน 2553 ถึงวันที่ 31 มีนาคม 2554 โดยได้ประเมินคุณภาพการศึกษาภายในตามองค์ประกอบคุณภาพ 2 องค์ประกอบ 18 ตัวบ่งชี้ คณะกรรมการประเมินคุณภาพการศึกษาภายในดำเนินการโดย การตรวจเอกสาร การสัมภาษณ์ พร้อมทั้งได้แสดงจุดเด่น จุดที่ควรพัฒนาและข้อเสนอแนะในการพัฒนาแต่ละองค์ประกอบด้วย

คณะกรรมการประเมินคุณภาพการศึกษาภายในขอขอบคุณคณะผู้บริหารและบุคลากรของภาควิชาเทคนิคการแพทย์ คณะสหเวชศาสตร์ ที่ให้การต้อนรับและให้ความร่วมมืออย่างดียิ่ง จนทำให้การประเมินครั้งนี้สำเร็จลุล่วงไปด้วยดี และหวังเป็นอย่างยิ่งว่ารายงานฉบับนี้จะเป็นประโยชน์ต่อทุกฝ่ายในการนำผลการประเมินไปพัฒนาการดำเนินงานของภาควิชาให้เจริญก้าวหน้ายิ่งขึ้น

คณะกรรมการประเมินคุณภาพภายใน

วันพฤหัสบดีที่ 26 พฤษภาคม 2554

สารบัญ

	หน้า
1. รายนามคณะกรรมการประเมินคุณภาพภายใน	1
2. บทนำ	2
2.1 วัตถุประสงค์ในการประเมินคุณภาพ	2
2.2 เกณฑ์การประเมินคุณภาพ	2
2.3 สรุปข้อมูลพื้นฐานของหน่วยงาน	3
3. วิธีการประเมินคุณภาพการศึกษาภายใน	19
3.1 การวางแผนและการประเมินคุณภาพ	19
3.2 วิธีการตรวจสอบความถูกต้องและน่าเชื่อถือของข้อมูล	20
4. ผลการประเมินรายตัวบ่งชี้	21
5. ผลการประเมินตามองค์ประกอบคุณภาพ	30
5.1 สรุปผลการประเมินตามองค์ประกอบคุณภาพ	30
5.2 จุดเด่น ข้อสังเกตและจุดที่ควรพัฒนา	34
ภาคผนวก	35
กำหนดการตรวจเยี่ยม	36

รายงานการประเมินคุณภาพระดับภาควิชาเทคนิคการแพทย์ ปีการศึกษา 2553

วันพฤหัสบดีที่ 26 พฤษภาคม 2554

ณ ห้องประชุม 959 ชั้น 9 คณะสหเวชศาสตร์ มหาวิทยาลัยธรรมศาสตร์ ศูนย์รังสิต

1. รายงานคณะกรรมการประเมินคุณภาพ



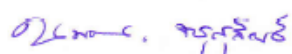
(รองศาสตราจารย์ ดร. กำพล วัชรวิชัย)

ประธานกรรมการ



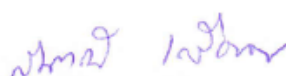
(รองศาสตราจารย์พิมพ์อำไพ เวนเชล)

กรรมการ



(อาจารย์นพวรรณ จารุสุสินธุ์)

กรรมการ



(อาจารย์ ดร. สันทณี เครือขอนแก่น)

เลขานุการ



(นางสาวลัดดา นิลวรรณ)

ผู้ช่วยเลขานุการ

2. บทนำ

2.1 วัตถุประสงค์ในการประเมินคุณภาพ

1. เพื่อตรวจสอบและประเมินผลการดำเนินงานของภาควิชาเทคนิคการแพทย์ ประจำปีการศึกษา 2553 ตามองค์ประกอบและตัวบ่งชี้คุณภาพ
2. เพื่อให้ภาควิชาเทคนิคการแพทย์ นำผลจากการประเมินคุณภาพไปปรับปรุงการดำเนินงานของหน่วยงาน

2.2 เกณฑ์การประเมินคุณภาพ

2.2.1 กำหนดเป็นเกณฑ์มาตรฐาน 5 คะแนน โดยมีรายละเอียด ดังนี้

1) ตัวบ่งชี้เชิงคุณภาพจะระบุเกณฑ์มาตรฐานเป็นข้อ ๆ กำหนดเกณฑ์การประเมินตัวบ่งชี้เป็น 5 ระดับ มีคะแนนตั้งแต่ 1 ถึง 5 การประเมินจะนับจำนวนข้อและระบุว่าผลการดำเนินงานได้กี่ข้อ ได้คะแนนเท่าใด กรณีที่ไม่ดำเนินการใดๆ หรือดำเนินการไม่ครบที่จะได้ 1 คะแนน ให้ถือว่าได้ 0 คะแนน

2) ตัวบ่งชี้เชิงปริมาณอยู่ในรูปของร้อยละหรือค่าเฉลี่ย กำหนดเกณฑ์การประเมินเป็นคะแนนระหว่าง 1 ถึง 5 โดยเป็นค่าต่อเนื่อง (มีจุดทศนิยม) สำหรับการแปลงผลการดำเนินงานตามตัวบ่งชี้ (ซึ่งอยู่ในรูปร้อยละหรือค่าเฉลี่ย) เป็นคะแนนทำโดยการเทียบบัญญัติไตรยางศ์ โดยที่แต่ละตัวบ่งชี้จะกำหนดค่าร้อยละหรือค่าเฉลี่ยที่คิดเป็นคะแนน 5 ไว้

หลักการคำนวณการแปลงค่าร้อยละหรือค่าเฉลี่ยเป็นคะแนน สรุปได้ดังนี้

1) ผลการดำเนินงานเท่ากับหรือสูงกว่าค่าร้อยละหรือค่าเฉลี่ยที่กำหนดให้เป็นคะแนน 5 จะได้คะแนน 5

2) ผลการดำเนินงานต่ำกว่าค่าร้อยละหรือค่าเฉลี่ยที่กำหนดให้เป็นคะแนน 5 คำนวณ

$$\text{คะแนนที่ได้} = \frac{\text{ค่าร้อยละหรือค่าเฉลี่ยที่ได้จากการดำเนินการ} \times 5}{\text{ค่าร้อยละหรือค่าเฉลี่ยที่กำหนดให้เป็นคะแนนเต็ม 5 ของตัวบ่งชี้ นั้นๆ}}$$

2.2.2 กำหนดเกณฑ์การประเมินตัวบ่งชี้เป็น 5 ระดับ มีคะแนนตั้งแต่ 1 ถึง 5 กรณีที่ไม่ดำเนินการใด ๆ หรือดำเนินการไม่ครบที่จะได้ 1 คะแนนให้ได้ 0 คะแนน โดยมีความหมายของคะแนน ดังนี้

คะแนน 0.00 – 1.50 หมายถึง การดำเนินงานต้องปรับปรุงเร่งด่วน

คะแนน 1.51 – 2.50 หมายถึง การดำเนินงานต้องปรับปรุง

คะแนน 2.51 – 3.50 หมายถึง การดำเนินงานระดับพอใช้

คะแนน 3.51 – 4.50 หมายถึง การดำเนินงานระดับดี

คะแนน 4.51 – 5.00 หมายถึง การดำเนินงานระดับดีมาก

2.3 ข้อมูลพื้นฐานของหน่วยงาน

2.3.1 ประวัติความเป็นมาของภาควิชาเทคนิคการแพทย์

ภาควิชาเทคนิคการแพทย์จัดตั้งขึ้นพร้อมกับการจัดตั้งคณะสหเวชศาสตร์ โดยทบวงมหาวิทยาลัยได้อนุมัติให้บรรจุโครงการจัดตั้งคณะเทคนิคการแพทย์ไว้ในแผนพัฒนายุทธศาสตร์ ที่ 7 (พ.ศ.2535 – 2539) ซึ่งต่อมาได้ขอเปลี่ยนชื่อเป็นคณะสหเวชศาสตร์ เนื่องจากเป็นคณะที่สามารถจะรองรับการเปิดการเรียนการสอนสาขาวิชาอื่น ๆ ในอนาคตได้อีกหลายสาขา โดยคณะสหเวชศาสตร์ได้ก่อตั้งอย่างเป็นทางการในวันที่ 21 กุมภาพันธ์ 2539

ปัจจุบัน ภาควิชาเทคนิคการแพทย์ทำหน้าที่จัดการเรียนการสอนระดับปริญญาตรี 1 หลักสูตร และระดับปริญญาโท 1 หลักสูตร คือ

- 1) หลักสูตรวิทยาศาสตรบัณฑิต (เทคนิคการแพทย์) เริ่มรับนักศึกษารุ่นแรกในปีการศึกษา 2539 โดยหลักสูตรนี้มีการปรับปรุงอย่างต่อเนื่อง คือ ครั้งที่ 1 เมื่อปี พ.ศ. 2542, ครั้งที่ 2 เมื่อปี พ.ศ. 2547 และครั้งที่ 3 เมื่อปี พ.ศ. 2552 ซึ่งเป็นฉบับปัจจุบัน (หลักสูตรวิทยาศาสตรบัณฑิตสาขาเทคนิคการแพทย์ ฉบับปรับปรุง พ.ศ. 2552)
- 2) หลักสูตรเทคนิคการแพทย์มหาบัณฑิต เริ่มรับนักศึกษารุ่นแรกในปีการศึกษา 2551

1. วิสัยทัศน์ พันธกิจ วัตถุประสงค์ของภาควิชาเทคนิคการแพทย์

วิสัยทัศน์

ภาควิชาเทคนิคการแพทย์ ยึดวิสัยทัศน์ตามคณะสหเวชศาสตร์ คือ คณะสหเวชศาสตร์ เป็นสถาบันการศึกษาชั้นนำที่มีชื่อเสียงเป็นที่ยอมรับในระดับสากล

พันธกิจ

ภาควิชาเทคนิคการแพทย์ยึดพันธกิจตามคณะสหเวชศาสตร์ คือ ผลิตบัณฑิตและสร้างสรรค์งานวิจัยที่มีคุณภาพได้มาตรฐาน ให้บริการวิชาการ เพื่อประโยชน์ต่อการพัฒนาประเทศ และส่งเสริมทำนุบำรุงศิลปวัฒนธรรมไทย

วัตถุประสงค์

ภาควิชาเทคนิคการแพทย์ยึดแนวทางวัตถุประสงค์ของคณะสหเวชศาสตร์ คือ

- 1) มุ่งสร้างบัณฑิตให้เป็นที่ยอมรับโดยทั่วไปว่า
 - 1.1. มีความรู้และความชำนาญตามมาตรฐานวิชาชีพในระดับสากล อีกทั้งเป็นผู้ที่มีความสามารถในการป้องกัน ตรวจวินิจฉัยโรค และส่งเสริมสุขภาพ
 - 1.2. มีจิตใจเปี่ยมด้วยคุณธรรม ในการประกอบวิชาชีพอันเป็นประโยชน์ต่อประชาชนและเป็นผู้ที่มีจิตใจพร้อมที่จะบริการทุกคนอย่างเท่าเทียมกัน
 - 1.3. มีความใฝ่รู้และมีความคิดริเริ่มสร้างสรรค์ สามารถวิเคราะห์ วิจัย และประมวลองค์ความรู้เพื่อนำมาแก้ไขปัญหาได้อย่างถูกต้อง สามารถดำรงตนอยู่ในสังคมได้

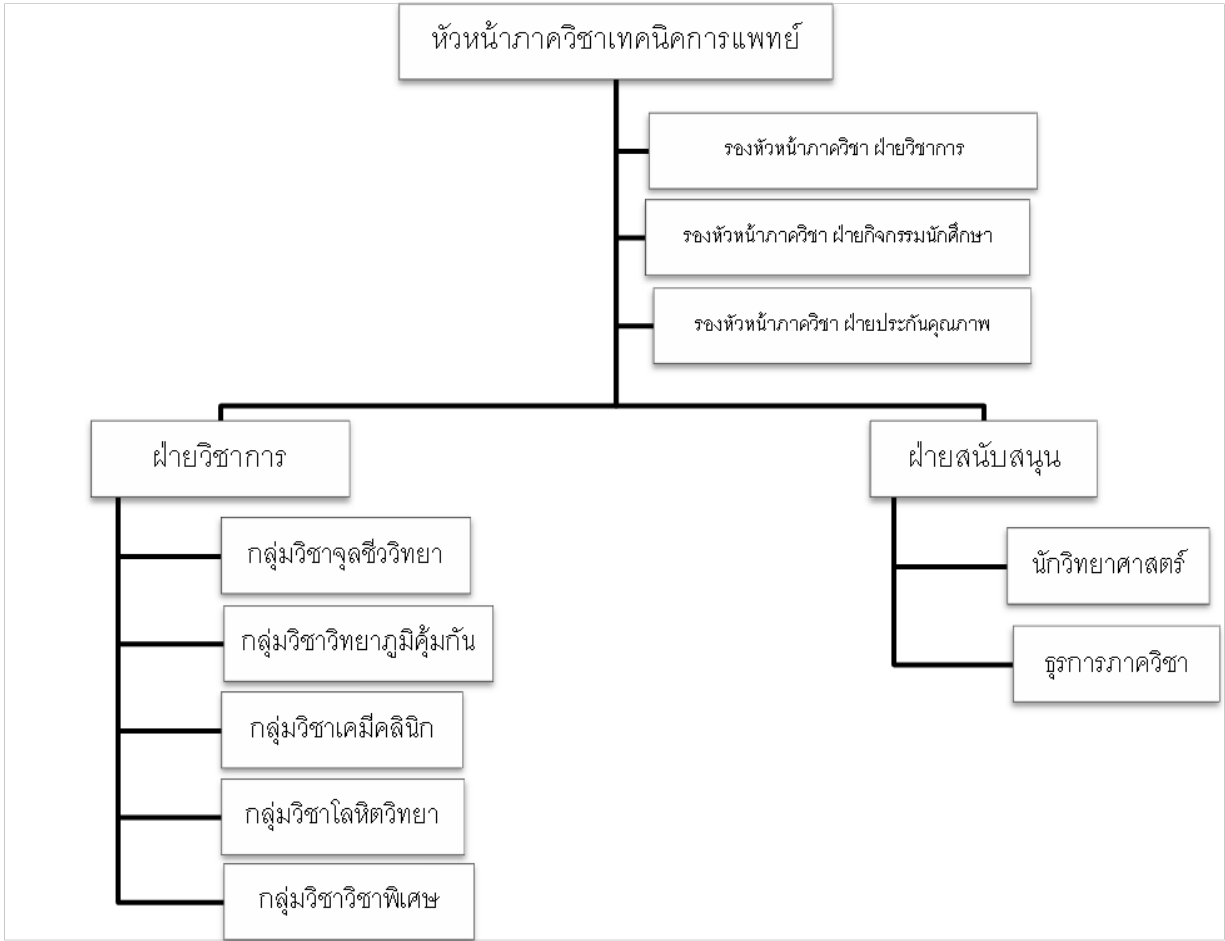
1.4 มีความรู้ด้านภาษาต่างประเทศ และสามารถนำเทคโนโลยีที่ทันสมัยมาประยุกต์ใช้ในวิชาชีพ

1.5 เป็นผู้ที่เห็นความสำคัญและดำรงไว้ซึ่งศิลปวัฒนธรรมไทย

- 2) สร้างผลงานทางวิชาการเพื่อเผยแพร่ในระดับประเทศและระดับนานาชาติ
- 3) ให้บริการทางด้านวิชาการ
- 4) ส่งเสริมการพัฒนาตำแหน่งทางวิชาการของคณาจารย์
- 5) บริการสังคมเชิงการพัฒนาสุขภาพ
- 6) สร้างเสริมศิลปวัฒนธรรมไทยที่สอดคล้องประสานกับวิชาชีพทางสหเวชศาสตร์

2. โครงสร้างหน่วยงาน

โครงสร้างการบริหาร ภาควิชาเทคนิคการแพทย์



ตารางที่ 1.1 ตารางแสดงผู้บริหารภาควิชาเทคนิคการแพทย์

ลำดับที่	ชื่อ-สกุล	ระยะเวลาที่ดำรงตำแหน่ง	หมายเหตุ
1	อ.ดร.สุวรรณา โควะวินทวีวัฒน์	25 มิ.ย. 2540 – 4 ม.ค. 2541	รักษาการหัวหน้าภาควิชา
2	อ.ดร.สุวรรณา โควะวินทวีวัฒน์	5 ม.ค. 2541 – 30 เม.ย. 2542	หัวหน้าภาควิชา
3	รศ.เทียนชัย ไชยเศรษฐ์	1 พ.ค. 2541 – 4 ต.ค. 2542	รักษาการหัวหน้าภาควิชา
4	รศ.เทียนชัย ไชยเศรษฐ์	5 ต.ค. 2542 – 4 ต.ค. 2545	หัวหน้าภาควิชา
5	รศ.พอ.ถวัลย์ ฤกษ์งาม	5 ต.ค. 2545 – 4 ต.ค. 2548	หัวหน้าภาควิชา
6	อ.ดร.ไข่มุกด์ ช่างศรี	4 ต.ค. 2548 – 4 ต.ค. 2551	หัวหน้าภาควิชา
7	ผศ.ดร.เสกสรรค์ สโมสรรุข	5 ม.ค. 2552 – ปัจจุบัน	หัวหน้าภาควิชา

3. ภารกิจการสอน การทำงาน

ภาควิชาเทคนิคการแพทย์ แบ่งงานออกเป็น 5 ด้าน คือ

1) ด้านการเรียนการสอน

- พัฒนาหลักสูตร และพัฒนาแผนการสอน
- พัฒนาอาจารย์ด้านการเรียนการสอน
- การจัดการเรียนการสอน การประเมินผล
- จัดเตรียมอุปกรณ์ เอกสาร สิ่งพิมพ์ สื่อการสอน
- ติดตามประเมินผล

2) ด้านวิจัย

- การจัดหาเครื่องมือและวัสดุสำหรับงานวิจัย
- การสนับสนุนพัฒนาอาจารย์ ด้านวิจัย

3) งานบริการวิชาการ

- **ด้านวิชาการ**
- วิทยากรและอาจารย์พิเศษ
- สถาบันหลัก CMTE ของสภาเทคนิคการแพทย์
- กรรมการวิชาการต่าง ๆ
- **ด้านการบริการ**
- การบริการทางห้องปฏิบัติการของโรงพยาบาลธรรมศาสตร์เฉลิมพระเกียรติ
- บริการการตรวจพิเศษทางเทคนิคการแพทย์

4) ด้านบริหาร

- การบริหารจัดการ
- การเงิน และงบประมาณ
- การประกันคุณภาพการศึกษา
- การติดตามประเมินผล

5) การทำนุบำรุงศิลปวัฒนธรรมไทย

- งานประเพณีต่าง ๆ
- กิจกรรมศิลปวัฒนธรรม
- วัฒนธรรมไทย

4. ข้อมูลเกี่ยวกับภาควิชาเทคนิคการแพทย์

บุคลากร

บุคลากรของภาควิชาเทคนิคการแพทย์ ประกอบด้วยฝ่ายวิชาการ และฝ่ายสนับสนุน ดังแสดงตารางที่ 1.2 แสดงจำนวนและร้อยละของบุคลากรสายวิชาการและสายสนับสนุนของภาควิชาเทคนิคการแพทย์ ปีการศึกษา 2553

	จำนวน (คน)	ร้อยละ
1. บุคลากรสายวิชาการ		
- ข้าราชการสาย ก	18	42.85
- พนักงานมหาวิทยาลัยสาย ก	14	33.33
- ผู้เชี่ยวชาญ	1	2.38
รวม	33	78.57
2. บุคลากรสายสนับสนุน		
- ข้าราชการ สาย ค	1	2.38
- พนักงานมหาวิทยาลัยสายสนับสนุน สาย ข	4	9.52
- พนักงานมหาวิทยาลัยสายสนับสนุน สาย ค	1	2.38
- ลูกจ้างชั่วคราว สาย ข	-	-
- ลูกจ้างชั่วคราว(งบพิเศษ) สาย ค	3	7.14
รวม	9	21.43
รวมทั้งสิ้น	42	100

ตารางที่ 1.3 แสดงรายชื่อบุคลากรสายวิชาการ (อาจารย์ประจำ) ของภาควิชาเทคนิคการแพทย์
ปีการศึกษา 2553

ที่	ชื่อ-สกุล	ตำแหน่งทางวิชาการ	วุฒิการศึกษา
1	พลตรีหญิง ดร. อ้อยทิพย์ ณ ถลาง	รองศาสตราจารย์	วท.บ.(เทคนิคการแพทย์) วท.ม.(พยาธิวิทยาคลินิก) Ph.D.(Medical Science)
2	พันเอกถวัลย์ ฤกษ์งาม	รองศาสตราจารย์	วท.บ.(เทคนิคการแพทย์) วท.ม.(สรีรวิทยา)
3	ดร.เกษมา สุภานรานนท์	รองศาสตราจารย์	วท.บ.(เทคนิคการแพทย์) ปร.ด.(อายุรศาสตร์เขตร้อน)
4	ดร.กำพล รุจิวิชญ์	รองศาสตราจารย์	วท.บ.(เทคนิคการแพทย์) วท.ม.(จุลชีววิทยาทางการแพทย์) Ph.D.(Environmental Biology)
5	ดร.วรรดา สโมสรรสุข	ผู้ช่วยศาสตราจารย์	วท.บ.(เทคนิคการแพทย์) วท.ม.(จุลชีววิทยา) Ph.D.(Veterinary Science)
6	ดร.เสกสรรค์ สโมสรรสุข	ผู้ช่วยศาสตราจารย์	วท.บ.(เทคนิคการแพทย์) วท.ม. (อายุรศาสตร์เขตร้อน) ปร.ด.(ชีวเวชศาสตร์)
7	ดร.สุดาวดี คงขำ	ผู้ช่วยศาสตราจารย์	วท.บ.(เทคนิคการแพทย์)เกียรติคุณอันดับ 2 Ph.D.(Biochemistry and Molecular Genetics)
8	ดร.ธีรกุล อภรณ์สุวรรณ	ผู้ช่วยศาสตราจารย์	วท.บ.(เทคนิคการแพทย์) เกียรติคุณอันดับ 2 วท.ม.(เทคโนโลยีชีวภาพ) Ph.D.(Biochemistry)
9	ดร.พิไลวรรณ ศิริพฤษพงษ์	ผู้ช่วยศาสตราจารย์	วท.บ.(เทคนิคการแพทย์) เกียรติคุณอันดับ 2 วท.ม.(ประสาทวิทยาศาสตร์) ปร.ด.(ชีวเคมี)
10	ฐิติมนรัตน์ ดวงจันทร์ดา	ผู้ช่วยศาสตราจารย์	วท.บ.(เทคนิคการแพทย์) วท.ม.(อายุรศาสตร์เขตร้อน)
11	มุสดี โดบันลือภพ	ผู้ช่วยศาสตราจารย์	วท.บ.(เทคนิคการแพทย์) วท.ม.(ชีวเคมี)

12	มาลินี พงศ์เสวี	ผู้ช่วยศาสตราจารย์	วท.บ.(เทคนิคการแพทย์) วท.ม.(วิทยาศาสตร์การแพทย์) ปร.ด.(เทคนิคการแพทย์)
13	สมชาติ แตรตุลาการ	ผู้ช่วยศาสตราจารย์	วท.บ.(เทคนิคการแพทย์) วท.ม.(อุปกรณ์ชีวการแพทย์)
14	ดวงเนตร พิพัฒน์สถิตพงศ์ *	ผู้ช่วยศาสตราจารย์	วท.บ.(เทคนิคการแพทย์) วท.ม.(เทคนิคการแพทย์)
15	ดร.ไข่มุกด์ ช่างศรี	อาจารย์	วท.บ.(เทคนิคการแพทย์) เกียรตินิยมอันดับ 2 วท.ม. (จุลชีววิทยา) ปร.ด.(อนุพันธุศาสตร์และพันธุวิศวกรรมศาสตร์)
16	ดร.สุวรรณา โคระวินทวิวัฒน์	อาจารย์	วท.บ.(เทคนิคการแพทย์) เกียรตินิยมอันดับ 2 วท.ม.(ชีวเคมี) ปร.ด.(ชีวเวชศาสตร์)
17	ดร.กัญญาณัฐ เปี่ยมงาม	อาจารย์	วท.บ.(เทคนิคการแพทย์) ปร.ด.(เทคนิคการแพทย์)
18	ดร.จรีภรณ์ เอกวัฒน์ชัย	อาจารย์	วท.บ.(เทคนิคการแพทย์) วท.ม.(จุลชีววิทยา) Ph.D. (Molecular Biosciences)
19	ดร.พัชรี อิศรางกูร ณ อยุธยา	อาจารย์	วท.บ.(เทคนิคการแพทย์) ปร.ด. (เทคนิคการแพทย์)
20	ดร.วิมลพัชร์ ศรีไวย์	อาจารย์	วท.บ.(เทคนิคการแพทย์) เกียรตินิยมอันดับ 1 M.S. (Clinical Laboratory Science) Ph.D.(Physiology)
21	ดร.ดุจดาว ทงธรรมวัฒน์	อาจารย์	วท.บ.(เทคนิคการแพทย์) วท.ม.(จุลชีววิทยา) Ph.D. (Medical Science in infectious diseases)
22	ดร.เอนก ภูทอง	อาจารย์	วท.บ.(เทคนิคการแพทย์) Ph.D.(Biomedical Sciences)
23	สมศักดิ์ พองสุภา *	อาจารย์	วท.บ.(เทคนิคการแพทย์) วท.ม.(เทคนิคการแพทย์)
24	ดร.พรพิมล อังคเศกวินัย	อาจารย์	วท.บ.(เทคนิคการแพทย์) วท.ม.(จุลชีววิทยา) Ph.D. (Immunology)

25	ปราโมทย์ ศรีวานิชรักษ์	อาจารย์	วท.บ.(เทคนิคการแพทย์) วท.ม.(พยาธิวิทยาคลินิก)
26	ดร.อุมาพร รุ่งสุริยะวิบูลย์	อาจารย์	วท.บ.(เทคนิคการแพทย์) วท.ม.(อายุรศาสตร์เขตร้อน) Doktoratsstudium der med.
27	นริสา เก่งตรง บดีรัฐ **	อาจารย์	วท.บ.(เทคนิคการแพทย์) วท.ม.(พยาธิวิทยาคลินิก)
28	สว่าง เพชรวิเศษ **	อาจารย์	วท.บ.(เทคนิคการแพทย์) วท.ม.(พยาธิวิทยาคลินิก)
29	ศรินทร์ฉัตร สมรูป	อาจารย์	วท.บ.(เทคนิคการแพทย์) วท.ม.(ชีวเวชศาสตร์)
30	อรุณีดี ชันดีสิทธิพร	อาจารย์	วท.บ.(เทคนิคการแพทย์) วท.ม.(ชีวเวชศาสตร์)
31	ดร.สุวรรณา เขาวนรัตน์กวี	อาจารย์	วท.บ.(เทคนิคการแพทย์) ปร.ด. (อายุรศาสตร์เขตร้อน)
32	เอกชล มุกดา	อาจารย์	วท.บ.(เทคนิคการแพทย์) วท.ม.(พยาธิวิทยาคลินิก)
33	ดร. วัฒนต เกษตร	อาจารย์	วท.บ.(เทคนิคการแพทย์) Ph.D.(Biomedical Sciences)

* หมายถึง ลาศึกษาต่อภายในประเทศ (ข้าราชการสาย ก 1 ท่าน และพนักงานมหาวิทยาลัย สาย ก 1 ท่าน)

** หมายถึง ลาศึกษาต่อต่างประเทศ (พนักงานมหาวิทยาลัย สาย ก 2 ท่าน)

ตารางที่ 1.4 แสดงสัดส่วนอาจารย์ประจำ แยกตามวุฒิการศึกษา ตี : โท : เอก ปีการศึกษา 2553

ภาควิชา	จำนวนอาจารย์ตามวุฒิการศึกษา (คน)			สัดส่วน (ร้อยละ) ตี : โท : เอก
	ตี	โท	เอก	
เทคนิคการแพทย์	0	12	21	0 : 36.63 : 63.36

ตารางที่ 1.5 แสดงสัดส่วนอาจารย์ประจำทั้งหมด จำแนกตามตำแหน่งวิชาการ การศึกษา 2553

ภาควิชา	จำนวนอาจารย์ตามวุฒิการศึกษา (คน)				สัดส่วน (ร้อยละ)
	อาจารย์	ผศ	รศ	ศ	
เทคนิคการแพทย์	19	10	4	0	57.58 : 30.30 : 12.12 : 0

ตารางที่ 1.6 แสดงรายชื่อบุคลากรสายสนับสนุน ของภาควิชาเทคนิคการแพทย์ ปีการศึกษา 2553

ที่	ชื่อ-สกุล	ตำแหน่ง	วุฒิการศึกษา
ข้าราชการ			
1	นางสาววรรณวิไล ขาวขำ	บุคลากร 6	บธ.บ. (การเงินและการธนาคาร)
พนักงานมหาวิทยาลัย			
1	นางสาวเบญจมา นรพงษ์	นักวิทยาศาสตร์	วท.บ.(ชีววิทยา)
2	นายสมโภชน์ ประจันต์	นักวิทยาศาสตร์	วท.บ.(เคมี)
3	นายสมชีพ โกเมน	นักวิทยาศาสตร์	วท.บ.(เคมี)
4	นางสาวมัตติกา พึ่งกระจาย	นักวิทยาศาสตร์	วท.บ.(เคมี)
5	นางสาววาสนา สิริินทร์	เจ้าหน้าที่บริหารงานทั่วไป	บธ.บ.(การตลาด)
ลูกจ้างชั่วคราว (งบพิเศษ)			
1	นายอนุกุล อินแถลง	คนงานห้องทดลอง	มัธยมศึกษา ปีที่ 6
2	นายนิเวศน์ ภาคีสันต์ *	คนงานห้องทดลอง	มัธยมศึกษา ปีที่ 6
3	นางสาวสุนันทา สมิเพชร **	เจ้าหน้าที่บริหารงานทั่วไป	บธ.บ. (การจัดการธุรกิจสมัยใหม่)
4	นางกัญรัตน์ อินแถลง ***	เจ้าหน้าที่บริหารงานทั่วไป	ศศ.บ.(สารสนเทศศาสตร์)

* เริ่มปฏิบัติงาน 1 เม.ย. 2554

** ปฏิบัติงานถึง ธ.ค. 2553

*** เริ่มปฏิบัติงาน 4 ม.ค. 2554

นักศึกษา

ตารางที่ 1.7 แสดงจำนวนนักศึกษาหลักสูตรวิทยาศาสตรบัณฑิต (เทคนิคการแพทย์) และหลักสูตรเทคนิคการแพทย์มหาบัณฑิต ปีการศึกษา 2553

จำนวนนักศึกษา				
หลักสูตรวิทยาศาสตรบัณฑิต (เทคนิคการแพทย์)			หลักสูตรเทคนิคการแพทย์มหาบัณฑิต	
ชั้นปีที่	รหัสนักศึกษา	รวม	รหัสนักศึกษา	รวม
1	53	83	53	13
2	52	78	52	17
3	51	86	51	13
4	50	74	-	-
รวม		321	รวม	43
			รวมทั้งหมด	364

หลักสูตร

1. หลักสูตรวิทยาศาสตรบัณฑิต (เทคนิคการแพทย์) ฉบับปรับปรุง ปี 2552

1.1 โครงสร้างหลักสูตรและองค์ประกอบของหลักสูตร

1. วิชาศึกษาทั่วไป	30	หน่วยกิต
2. วิชาเฉพาะ	106	หน่วยกิต
2.1 วิชาพื้นฐานทางวิทยาศาสตร์และคณิตศาสตร์	22	หน่วยกิต
2.2 วิชาพื้นฐานทางการแพทย์	13	หน่วยกิต
2.3 วิชาชีพ	65	หน่วยกิต
- วิชาบังคับ	61	หน่วยกิต
- วิชาบังคับเลือก	4	หน่วยกิต
2.4 วิชาบังคับนอกสาขา	6	หน่วยกิต
3. วิชาเลือกเสรี	6	หน่วยกิต
จำนวนหน่วยกิตรวมตลอดหลักสูตร	142	หน่วยกิต

1.2. วิชาที่เปิดสอนโดยภาควิชาเทคนิคการแพทย์

วิชาพื้นฐานทางการแพทย์

1) ทน. 200	จุลชีววิทยาพื้นฐาน	2	หน่วยกิต
2) ทน. 210	สรีรวิทยาและพยาธิสรีรวิทยา 1	2	หน่วยกิต
3) ทน. 211	สรีรวิทยาและพยาธิสรีรวิทยา 2	2	หน่วยกิต
4) ทน. 230	ชีวเคมีสำหรับสหเวชศาสตร์	3	หน่วยกิต
5) ทน. 324	เภสัชวิทยาสำหรับเทคนิคการแพทย์	1	หน่วยกิต

วิชาชีพ

1) ทน. 201	ปรสดีวิทยาทางการแพทย์	3	หน่วยกิต
2) ทน. 202	ปฏิบัติการปรสดีวิทยาทางการแพทย์	1	หน่วยกิต
3) ทน. 231	เคมีคลินิก 1	3	หน่วยกิต
4) ทน. 232	ปฏิบัติการเคมีคลินิก 1	1	หน่วยกิต
5) ทน. 250	หลักการใช้น้ำและบำรุงรักษาเครื่องมือทางห้องปฏิบัติการ	1	หน่วยกิต
6) ทน. 300	แบคทีเรียวิทยาทางการแพทย์	2	หน่วยกิต
7) ทน. 301	ปฏิบัติการแบคทีเรียวิทยาทางการแพทย์	1	หน่วยกิต
8) ทน. 304	จุลชีววิทยาคคลินิก	1	หน่วยกิต
9) ทน. 305	ปฏิบัติการจุลชีววิทยาคคลินิก	1	หน่วยกิต
10) ทน. 306	ไวรัสวิทยาและกิดนวิทยาทางการแพทย์	2	หน่วยกิต
11) ทน. 307	ปฏิบัติการไวรัสวิทยาและกิดนวิทยาทางการแพทย์	1	หน่วยกิต
12) ทน. 311	กรณีศึกษาคคลินิกสัมพันธ์ 1	1	หน่วยกิต
13) ทน. 312	กรณีศึกษาคคลินิกสัมพันธ์ 2	1	หน่วยกิต
14) ทน. 320	โลหิตวิทยาคคลินิก 1	3	หน่วยกิต
15) ทน. 321	ปฏิบัติการโลหิตวิทยาคคลินิก 1	1	หน่วยกิต
16) ทน. 322	โลหิตวิทยาคคลินิก 2	3	หน่วยกิต
17) ทน. 323	ปฏิบัติการโลหิตวิทยาคคลินิก 2	1	หน่วยกิต
18) ทน. 334	เคมีคลินิก 2	3	หน่วยกิต
19) ทน. 335	ปฏิบัติการเคมีคลินิก 2	1	หน่วยกิต
20) ทน. 336	พันธุศาสตร์มนุษย์	1	หน่วยกิต
21) ทน. 340	เวชศาสตร์ธรรนาคารโลหิต 1	3	หน่วยกิต
22) ทน. 341	ปฏิบัติการเวชศาสตร์ธรรนาคารโลหิต 1	1	หน่วยกิต
23) ทน. 342	วิทยาภูมิคุ้มกันคลินิก	3	หน่วยกิต
24) ทน. 343	ปฏิบัติการวิทยาภูมิคุ้มกันคลินิก	1	หน่วยกิต
25) ทน. 372	จุลทรรศนศาสตร์คคลินิก	1	หน่วยกิต
26) ทน. 373	ปฏิบัติการจุลทรรศนศาสตร์คคลินิก	1	หน่วยกิต
27) ทน. 380	ระเบียบวิธีวิจัยและชีวสถิติ	1	หน่วยกิต
28) ทน. 410	กรณีศึกษาคคลินิกสัมพันธ์ 3	1	หน่วยกิต
29) ทน. 430	พิษวิทยาคคลินิก	1	หน่วยกิต
30) ทน. 431	การตรวจวินิจฉัยภัยโรคในมนุษย์โดยเทคนิคอณูชีววิทยา	2	หน่วยกิต
31) ทน. 440	เวชศาสตร์ธรรนาคารโลหิต 2	2	หน่วยกิต
32) ทน. 441	ปฏิบัติการเวชศาสตร์ธรรนาคารโลหิต 2	1	หน่วยกิต
33) ทน. 462	การบริหารห้องปฏิบัติการทางการแพทย์	1	หน่วยกิต

34) ทน. 464	กฎหมายและจรรยาบรรณวิชาชีพ	1	หน่วยกิต
35) ทน. 481	งานวิจัยทางเทคนิคการแพทย์	2	หน่วยกิต
36) ทน. 484	สัมมนาทางเทคนิคการแพทย์	1	หน่วยกิต
37) ทน. 490	การฝึกปฏิบัติทางเทคนิคการแพทย์	6	หน่วยกิต
38) ทน. 492	เวชศาสตร์ชุมชนสำหรับสหเวชศาสตร์	1	หน่วยกิต

วิชาบังคับเลือก

1) ทน. 308	จุลชีววิทยาทางสิ่งแวดล้อม	2	หน่วยกิต
2) ทน. 337	เซลล์และชีววิทยาระดับโมเลกุลสำหรับสหเวชศาสตร์	2	หน่วยกิต
3) ทน. 400	สารต้านจุลชีพและการดื้อยา	1	หน่วยกิต
4) ทน. 401	จุลชีววิทยาระดับโมเลกุลและการประยุกต์ใช้	1	หน่วยกิต
5) ทน. 432	พันธุวิศวกรรมและไบโออินฟอร์เมติก	2	หน่วยกิต

2. หลักสูตรเทคนิคการแพทย์มหาบัณฑิต (หลักสูตร พ.ศ. 2551)

2.1 จำนวนหน่วยกิตรวมตลอดหลักสูตรไม่น้อยกว่า 39 หน่วยกิต

2.2 โครงสร้างหลักสูตร แบ่งเป็น 2 แผนการศึกษา ดังนี้

โครงสร้างหลักสูตร	แผน ก แบบ ก2	แผน ข
วิชาบังคับ	7	7
วิชาเลือก	17	26
วิทยานิพนธ์	15	-
ค้นคว้าอิสระ	-	6
รวม	39	39

โครงสร้างหลักสูตรและองค์ประกอบของหลักสูตร

อักษรย่อหน้าตัวเลขมีความหมาย ถึงวิชาที่ใช้ในหลักสูตร โดยภาษาไทยใช้อักษร ทน ภาษาอังกฤษใช้อักษร MT ตัวเลข 3 ตำแหน่งในรายวิชามีความหมายดังนี้

เลขหลักหน่วย	หมายถึง วิชาบังคับ หรือวิชาเลือก
0-2	หมายถึง วิชาบังคับ
3-9	หมายถึง วิชาเลือก
เลขหลักสิบ	หมายถึง หมวดวิชา หรือกลุ่มวิชา
0-1	หมายถึง กลุ่มวิชาด้านชีววิทยาระดับโมเลกุล
2-3	หมายถึง กลุ่มวิชาด้านพยาธิวิทยาคลินิก และพิษวิทยา
4-5	หมายถึง กลุ่มวิชาระบาดวิทยา และสิ่งแวดล้อม
6-7	หมายถึง กลุ่มวิชาด้านการจัดการระบบคุณภาพและความปลอดภัย

8	หมายถึง กลุ่มวิชาด้านการบริหารจัดการ
9	หมายถึง กลุ่มวิชาด้านการวิจัยและสารสนเทศ
เลขหลักร้อย	หมายถึง ระดับวิชา
6-7	หมายถึง ศึกษาระดับบัณฑิตศึกษา และการค้นคว้าอิสระ
8	หมายถึง วิทยานิพนธ์

วิชาบังคับ จำนวน 7 หน่วยกิต ดังนี้

<u>รหัสวิชา</u>	<u>ชื่อวิชา</u>	<u>จำนวนหน่วยกิต</u> (บรรยาย – ปฏิบัติ-ศึกษาด้วยตนเอง)
ทน. 611 เซลล์และชีววิทยาระดับโมเลกุล MT 611 Cell and Molecular Biology		3(3-0-9)
ทน. 691 วิทยาการวิจัย และจริยธรรมสำหรับ วิชาชีพเทคนิคการแพทย์ MT 691 Research Methodology and Ethics for Medical Technology Profession		2(2-0-6)
ทน. 790 สัมมนาด้านวิทยาศาสตร์สุขภาพ 1 MT 790 Seminar in Health Science I		1(1-0-3)
ทน. 791 สัมมนาด้านวิทยาศาสตร์สุขภาพ 2 MT 791 Seminar in Health Science II		1(1-0-3)

วิชาเลือก

นักศึกษา แผน ก แบบ ก 2 ต้องศึกษารายวิชาเลือกไม่น้อยกว่า 17 หน่วยกิต และนักศึกษาแผน ข ต้องศึกษาวิชาเลือกไม่น้อยกว่า 26 หน่วยกิต โดยนักศึกษาต้องเลือกศึกษาจากรายวิชาทั้ง 2 กลุ่มที่กำหนดให้ คือ กลุ่มวิชาเลือกด้านเทคนิคการแพทย์ และกลุ่มวิชาเลือกด้านการบริหารจัดการ นอกจากนี้ นักศึกษาอาจเลือกศึกษาวิชาในระดับบัณฑิตศึกษาของคณะอื่นได้ ไม่เกิน 3 หน่วยกิต โดยต้องได้รับการอนุมัติจากอาจารย์ที่ปรึกษา และคณะกรรมการบัณฑิตศึกษาของคณะสหเวชศาสตร์

กลุ่มวิชาเลือกด้านเทคนิคการแพทย์

<u>รหัสวิชา</u>	<u>ชื่อวิชา</u>	<u>จำนวนหน่วยกิต</u> (บรรยาย-ปฏิบัติ-ศึกษาด้วยตนเอง)
ทน. 623 MT 623	การวินิจฉัยโรคระบบต่อมไร้ท่อ Diagnostic Endocrinology	2(2-0-6)
ทน. 624 MT 624	พยาธิวิทยาคลินิก Clinical Pathology	3(3-0-9)
ทน. 625 MT 625	พิษวิทยาคลินิกและนิติเวชวิทยา Clinical Toxicology and Forensic Medicine	3(3-0-9)
ทน. 643 MT 643	ระบาดวิทยาสำหรับการวิจัย ด้านวิทยาศาสตร์สุขภาพ Epidemiology for Health Science Research	2(2-0-6)
ทน. 644 MT 644	พิษวิทยาสิ่งแวดล้อม Enviromental Toxicology	2(2-0-6)
ทน. 663 MT 663	หลักชีววิทยาการป้องกัน และความปลอดภัย Fundamentals of Biosafety and Biosecurity	2(2-0-6)
ทน. 692 MT 692	ระบบสารสนเทศขององค์กรสุขภาพ Health Care Informatics	1(1-0-3)
ทน. 723 MT 723	ความก้าวหน้าปัจจุบันด้านการวินิจฉัยโรค ทางเคมีคลินิก Recent Advance in Clinical Chemistry Diagnosis	2(2-0-6)
ทน. 724 MT 724	ความก้าวหน้าปัจจุบันด้านการวินิจฉัยโรค ทางจุลชีววิทยา Recent Advance in Clinical Microbiology Diagnosis	2(2-0-6)

ทน. 725	ความก้าวหน้าในปัจจุบันด้านการวินิจฉัยโรคทางวิทยาภูมิคุ้มกัน	2(2-0-6)
MT 725	Recent Advance in Clinical Immunology Diagnosis	
ทน. 731	หัวข้อพิเศษด้านการวินิจฉัยโรคทางชีววิทยา ระดับโมเลกุล	2(2-0-6)
MT 731	Selected Topic in Molecular Diagnosis	
ทน. 733	การศึกษาปัญหาเฉพาะรายทางวิทยาศาสตร์ห้องปฏิบัติการ	2(2-0-6)
MT 733	Case Studies in Clinical Laboratory Sciences	
กลุ่มวิชาเลือกด้านการบริหารจัดการ		
ทน. 683	การบริหารจัดการองค์กรสุขภาพ	2(2-0-6)
MT 683	Health Care Management	
ทน. 763	การจัดการคุณภาพห้องปฏิบัติการทางการแพทย์	2(2-0-6)
MT 763	Quality Management in Clinical Laboratory	
ทน. 783	การจัดการระบบสุขภาพของชุมชน	2(2-0-6)
MT 783	Community Health Management	
ทน. 784	หลักการบริหารธุรกิจสำหรับองค์กรสุขภาพ	2(2-0-6)
MT 784	Principles of Business Management for Health Care Organization	
ทน. 785	การบริหารจัดการทรัพยากรมนุษย์ สำหรับองค์กรสุขภาพ	2(2-0-6)
MT 785	Human Resources Management for Health Care Organization	

10	419/1	ห้องปฏิบัติการกลาง	เตรียมสารเคมีและวัสดุต่างๆสำหรับการเรียนการสอน
11	419/2	ห้องเตรียมอาหารเลี้ยงเชื้อ และ สารเคมี	เตรียมอาหารเลี้ยงเชื้อแบคทีเรีย / เชื้อรา และเตรียมสารเคมี
12	419/4	ห้องปฏิบัติการจุลชีววิทยา	ปฏิบัติงานวิจัยด้านเชื้อจุลชีพ
14	421	ห้องปฏิบัติการโรคไม่ติดต่อ	ปฏิบัติงานวิจัยด้านโลหิตวิทยา ชีวเคมีและภูมิคุ้มกันวิทยา
15	421/1	ห้องเลี้ยงเซลล์ 2	เลี้ยงเซลล์ที่ต้องการความปลอดภัยสำหรับงานโรคไม่ติดต่อ
16	421/2	ห้องปฏิบัติการอนุชีววิทยา	ปฏิบัติการ DNA RNA protein
17	421/3	ห้องบริการตรวจโลหะหนัก	บริการตรวจตัวอย่างด้วย atomic absorption

* ใช้ร่วมกับหน่วยงาน อื่นๆ ในคณะสหเวชศาสตร์

7. งบประมาณของภาควิชา จำแนกตามประเภทรายจ่าย

ลำดับที่	หมวดค่าใช้จ่าย	ค่าใช้จ่ายจริง
1	เงินเดือนบุคลากร,ค่าจ้าง,ค่าตอบแทน	(งบประมาณคณะ)
2	ค่าใช้สอยวัสดุ	*
3	ค่าสวัสดิการ	(งบประมาณมหาวิทยาลัย)
4	ค่าสาธารณูปโภค	(งบประมาณมหาวิทยาลัย)
5	เงินอุดหนุน	(งบประมาณคณะ)
6	ค่าใช้จ่ายอื่น	(งบประมาณคณะ)
7	ค่าเสื่อมราคาประจำปี	(งบประมาณคณะ)
8	อื่น ๆ (โปรดระบุเพิ่ม.....)	-
รวมค่าใช้จ่าย		1,494,395.78

3. วิธีการประเมินคุณภาพการศึกษาภายใน

3.1 การวางแผนและการประเมิน

3.1.1 การเตรียมการและวางแผนก่อนการตรวจเยี่ยม

- 1) คณะกรรมการประเมินคุณภาพศึกษาเอกสารในเบื้องต้น ได้แก่ รายงานการประเมินตนเอง ประจำปีการศึกษา 2553 คู่มือการจัดเก็บข้อมูลตามตัวบ่งชี้คุณภาพ ประจำปีการศึกษา 2553
- 2) ประธานคณะกรรมการประเมินคุณภาพประชุมชี้แจง วัตถุประสงค์ ขอบเขต วิธีการในการประเมินคุณภาพให้คณะกรรมการประเมินคุณภาพทราบ พร้อมทั้งร่วมกันวิเคราะห์ รายงานการประเมินตนเองของหน่วยงาน เพื่อสรุปประเด็น ข้อสงสัย และหาข้อมูลเพิ่มเติมในเบื้องต้น
- 3) แบ่งหน้าที่ให้ผู้ประเมินคุณภาพแต่ละคนศึกษาวิเคราะห์ข้อมูลในรายละเอียด โดยในการตรวจประเมินการดำเนินงานของภาควิชา ในปีการศึกษา 2553 กำหนดให้ตรวจประเมินในองค์ประกอบที่ 2, 4, 5 และ 9 ส่วน องค์ประกอบที่ 1,3,6,7 และ 8 หน่วยงานสามารถส่งผลประเมินเพื่อให้คณะกรรมการพิจารณาตามความสมัครใจ
- 4) วางแผนตรวจเยี่ยมร่วมกัน ตลอดจนปรึกษาหารือ อภิปราย แสดงความคิดเห็นเพื่อให้เข้าใจถึงวิธีการเก็บข้อมูลหลักฐานและกำหนดเกณฑ์การประเมินไปในทิศทางเดียวกัน

3.1.2 การดำเนินการระหว่างตรวจเยี่ยม

- คณะกรรมการประเมินคุณภาพตรวจเยี่ยมและประเมินคุณภาพตามกำหนดการ สรุปได้ดังนี้
- 1) การประชุมร่วมกับหัวหน้าภาควิชา/ ผู้อำนวยการโครงการเพื่อชี้แจงวัตถุประสงค์ของการประเมิน และรับฟังผลการดำเนินงานที่สำคัญ
 - 2) หัวหน้าภาควิชา/ ผู้อำนวยการโครงการสรุปรายงานผลการประเมินตนเอง การประเมินในภาพรวมของแต่ละองค์ประกอบคุณภาพ ตลอดจนจุดเด่น นวัตกรรมหรือวิธีปฏิบัติที่ดี จุดที่ควรพัฒนา แผนและเป้าหมายการพัฒนาในปีต่อไป
 - 3) การสอบถามข้อมูลเพิ่มเติมจากหัวหน้าภาควิชา/ ผู้อำนวยการโครงการ และคณาจารย์ ซึ่งเป็นการสัมภาษณ์ขั้นต้นเกี่ยวกับปรัชญา ปณิธานวัตถุประสงค์ และแผนดำเนินงานของผู้บริหาร และอื่นๆ
 - 4) การตรวจสอบเอกสารอ้างอิงผลการดำเนินงาน
 - 5) ประชุมคณะกรรมการประเมินคุณภาพเพื่อสรุปผลการประเมิน และวิเคราะห์จุดเด่น ข้อสังเกตและจุดที่ควรพัฒนาในแต่ละองค์ประกอบ รวมทั้งผลการพิจารณาในภาพรวม

3.1.3 การดำเนินการหลังตรวจเยี่ยม

- 1) สรุปผลการประเมินและนำเสนอด้วยวาจาต่อหัวหน้าภาควิชา/ ผู้อำนวยการโครงการ และคณาจารย์เพื่อรับทราบและร่วมอภิปรายรายงานผลการประเมิน
- 2) จัดทำร่างรายงานผลการประเมินคุณภาพส่งให้คณะกรรมการประเมินคุณภาพพิจารณา
- 3) จัดทำรายงานผลการประเมินคุณภาพส่งให้ภาควิชา/ โครงการ

3.2 วิธีการตรวจสอบความน่าเชื่อถือของข้อมูล

- 1) ตรวจสอบความสอดคล้องและความถูกต้องจากรายงานการประเมินตนเอง ประจำปีการศึกษา 2553 กับเอกสารหลักฐานที่ภาควิชา/โครงการอ้างอิงไว้ โดยมีประเด็นพิจารณา ดังนี้
 - ข้อมูลครบถ้วนตรงตามนิยามของตัวบ่งชี้
 - ข้อมูลตรงกับช่วงเวลาประเมิน
 - ข้อมูลครบถ้วนตามที่ระบุไว้ในรายงานการประเมินตนเอง
- 2) การสัมภาษณ์ เช่น นักศึกษา คณาจารย์ และเจ้าหน้าที่ในหน่วยงาน เป็นต้น เพื่อสอบถามการดำเนินการจริง และพิจารณาความสอดคล้องของข้อมูลที่ได้จากการสัมภาษณ์ และรายงานการประเมินตนเอง

4. ผลการประเมินรายตัวบ่งชี้

คณะกรรมการประเมินคุณภาพ ขอเสนอรายงานผลการประเมินรายองค์ประกอบและตัวบ่งชี้ ดังนี้

ตาราง ป.1 ผลการประเมินรายตัวบ่งชี้ ประจำปีการศึกษา 2553

ภาควิชาเทคนิคการแพทย์ คณะสหเวชศาสตร์ (รายงานด้วยวาจา)

ประเมินเมื่อวันที่ 26 พฤษภาคม 2554

องค์ประกอบ คุณภาพ	หน่วย วัด	เป้าหมาย	ผลการดำเนินงาน			บรรลุ เป้าหมาย $\left(\begin{array}{l} / = \text{บรรลุ} \\ \times = \text{ไม่} \\ \text{บรรลุ} \end{array} \right)$	คะแนน ประเมิน ตนเอง	คะแนน ประเมิน กรรมการ	หมายเหตุ
			2552	2553					(เช่น เหตุผลของการ ประเมิน
				ตัวตั้ง	ผลลัพธ์				ที่ต่างจากที่ระบุใน SAR)
				ตัวหาร	(% หรือ สัดส่วน)				
องค์ประกอบที่ 2 การเรียนการสอน									
ตัวบ่งชี้ที่ สกอ. 2.1 ระบบและกลไกการ พัฒนาและบริหารหลักสูตร	ข้อ	5	7	5	4	✓	4	4	บรรยายใหม่ให้แก่กรรมการ ประจำวิชาเป็นอาจารย์ ประจำหลักสูตร
ตัวบ่งชี้ที่ สกอ. 2.2 อาจารย์ประจำที่มี คุณวุฒิปริญญาเอก	ร้อยละ	60	-	$21.5/28.5 \times 100 = 75.44$	6.29	✓	5	5	
ตัวบ่งชี้ที่ สกอ. 2.3 อาจารย์ประจำที่ดำรง ตำแหน่งทางวิชาการ	ร้อยละ	12.5	-	$4/28.5 \times 100 = 14.04$	2.34	✓	2.34	2.34	
ตัวบ่งชี้ที่ สกอ. 2.4 ระบบการพัฒนา คณาจารย์และบุคลากรสายสนับสนุน	ข้อ	4	-	5	4	✓	4	4	

ตาราง ป.1 ผลการประเมินรายตัวบ่งชี้ ประจำปีการศึกษา 2553

ภาควิชาเทคนิคการแพทย์ คณะสหเวชศาสตร์ (รายงานด้วยวาจา)

ประเมินเมื่อวันที่ 26 พฤษภาคม 2554

ตัวบ่งชี้ที่ สกอ. 2.5 ห้องสมุด อุปกรณ์การศึกษา และสภาพแวดล้อมการเรียนรู้	ข้อ	5	-	5	4	✓	4	4	
ตัวบ่งชี้ที่ สกอ. 2.6 ระบบและกลไกการจัดการเรียนการสอน	ข้อ	5	-	3	3	✓	3	3	ข้อ 1 เขียนไม่ชัดเจนในด้านของระบบและกลไก - คะแนนประเมินการสอน ในข้อ 6 ไม่ต้องประเมิน
ตัวบ่งชี้ที่ สกอ. 2.7 ระบบและกลไกการพัฒนาสัมฤทธิ์ผลการเรียนรู้ตามคุณลักษณะของบัณฑิต	ข้อ	3	-	5	4	✓	4	4	
ตัวบ่งชี้ที่ สกอ. 2.8 ระดับความสำเร็จของการเสริมสร้างคุณธรรมจริยธรรมที่จัดให้กับนักศึกษา	ข้อ	2	-	2	2	✓	2	2	
ตัวบ่งชี้ที่ สมศ.1 บัณฑิตปริญญาตรีที่ได้งานทำหรือประกอบอาชีพอิสระภายใน 1 ปี	ร้อยละ	90	86	$53/56 \times 100 = 94.64$	4.73	✓	4.73	-	ไม่ต้องประเมินเนื่องจากนศ. ยังไม่มีข้อมูล
ตัวบ่งชี้ที่ สมศ. 2 คุณภาพของบัณฑิตปริญญาตรี โทและเอก ตามกรอบมาตรฐานคุณวุฒิระดับอุดมศึกษาแห่งชาติ	ค่าเฉลี่ย	3	-	-	0	x	-	-	ไม่ต้องประเมิน

ตาราง ป.1 ผลการประเมินรายตัวบ่งชี้ ประจำปีการศึกษา 2553

ภาควิชาเทคนิคการแพทย์ คณะสหเวชศาสตร์ (รายงานด้วยวาจา)

ประเมินเมื่อวันที่ 26 พฤษภาคม 2554

ตัวบ่งชี้ที่ สมศ.3 ผลงานของผู้สำเร็จ การศึกษาระดับปริญญาโทที่ได้รับการ ตีพิมพ์หรือเผยแพร่	ร้อยละ	5	-	-	0	x	-	0	
ตัวบ่งชี้ที่ สมศ. 4 ผลงานของผู้สำเร็จ การศึกษาระดับปริญญาเอกที่ได้รับการตีพิมพ์	ร้อยละ	ไม่มี	-	-	-	-	-	-	ไม่มีนักศึกษาปริญญาเอก
ตัวบ่งชี้ที่ สมศ.14 การพัฒนาคณาจารย์	ค่าเฉลี่ย	4	-	(186.5/32.5) /6*5	4.77	✓	4.77	4.77	
ตัวบ่งชี้ที่ มธ. 1 คะแนนเฉลี่ย O-NET ของ นักศึกษาใหม่	คะแนน	4	-	4.63	4.63	✓	4.63	4.63	
ตัวบ่งชี้ที่ มธ. 2 ร้อยละของผู้สำเร็จ การศึกษาตามระยะเวลาที่หลักสูตรกำหนด (ปริญญาตรี)	ร้อยละ	85	-	83/86*100 =96.51	5.7	✓	5	5	
ตัวบ่งชี้ที่ มธ. 3 ร้อยละของวิชาที่ใช้ เทคโนโลยีสารสนเทศในการเรียนการสอน	ร้อยละ	5	-	-	0	x	0	0	
ตัวบ่งชี้ที่ มธ. 4 ร้อยละของอาจารย์ที่มี ภาระงานสอนเป็นไปตามเกณฑ์ภาระงาน สอนที่มหาวิทยาลัยกำหนด (4 วิชาต่อปีหรือ เทียบเท่า)	ร้อยละ	90	-	26/28.5*100 =91.55	91.2	✓	5	4.9	สามารถเสนอเอกสาร เพิ่มเติมได้

ตาราง ป.1 ผลการประเมินรายตัวบ่งชี้ ประจำปีการศึกษา 2553

ภาควิชาเทคนิคการแพทย์ คณะสหเวชศาสตร์ (รายงานด้วยวาจา)

ประเมินเมื่อวันที่ 26 พฤษภาคม 2554

ตัวบ่งชี้ที่ คณะ 1. ร้อยละของบัณฑิตที่สอบผ่านการขึ้นทะเบียนเป็นผู้ประกอบวิชาชีพภายใน 1 ปี *	ร้อยละ	85	-	82/84*100	97.6	✓	5	5	
เฉลี่ยคะแนนองค์ประกอบที่ 2 สกอ.							3.67	3.67	
เฉลี่ยคะแนนองค์ประกอบที่ 2 สกอ. และมธ.							3.89	3.87	
เฉลี่ยคะแนนองค์ประกอบที่ 2 สกอ., มธ. และ สมศ.							3.83	3.51	
เฉลี่ยคะแนนองค์ประกอบที่ 2 ทั้งหมด							3.83	3.51	
องค์ประกอบที่ 4 การวิจัย									
ตัวบ่งชี้ที่ สกอ. 4.1 ระบบและกลไกการพัฒนางานวิจัยหรืองานสร้างสรรค์	ข้อ	5	-	2	2		3	2	ตัดข้อ 1 ระบบและกลไกภาควิชา ไม่มีคณะกรรมการฝ่ายวิจัยระดับภาคฯ, ตัดข้อ 2 หมายถึงการนำผลงานวิจัยมาใช้ในการสอนและขาดหลักฐานในการให้ความรู้จรรยาบรรณแก่อาจารย์

ตาราง ป.1 ผลการประเมินรายตัวบ่งชี้ ประจำปีการศึกษา 2553

ภาควิชาเทคนิคการแพทย์ คณะสหเวชศาสตร์ (รายงานด้วยวาจา)

ประเมินเมื่อวันที่ 26 พฤษภาคม 2554

ตัวบ่งชี้ที่ สกอ. 4.2 ระบบและกลไกการจัดการความรู้จากงานวิจัยหรืองานสร้างสรรค์	ข้อ	3	-	1	1		3	1	ไม่นับ ข้อ 1 และข้อ 2 ไม่มี การรวบรวมและวิเคราะห์ ความรู้จากงานวิจัยให้คนทั่วไปเข้าใจได้
ตัวบ่งชี้ที่ สกอ. 4.3 เงินสนับสนุนงานวิจัย และงานสร้างสรรค์ต่อจำนวนอาจารย์ประจำและนักวิจัยประจำ	อัตราส่วน	120,000/คน	196,54 8	8,920,400/2 8.5	312,996.5 0	✓	5	5	เอกสารอ้างอิงไม่ตรงกับ ข้อมูลใน SAR
ตัวบ่งชี้ที่ สมศ. 5 งานวิจัยหรืองานสร้างสรรค์ที่ได้รับการตีพิมพ์หรือเผยแพร่	ร้อยละ	40	55.17	$12/28.5*100$ =42.1	10.5	✓	5	5	ตรวจสอบการเขียนรายงาน ใน SAR กับเอกสารอ้างอิง ในตาราง excel
ตัวบ่งชี้ที่ สมศ. 6 งานวิจัยหรืองานสร้างสรรค์ที่นำไปใช้ประโยชน์	ร้อยละ	5	-	-	0	x	-	0	
ตัวบ่งชี้ที่ สมศ. 7 ผลงานวิชาการที่ได้รับการรับรองคุณภาพ	ร้อยละ	10	-	$1/33*100$	3.03	✓	5	1.51	ผลงานวิจัยไม่นับเป็นผลงาน วิชาการ ซึ่งหมายถึง บทความวิชาการ ตำรา หรือ หนังสือ ที่ผ่านกระบวนการ กลั่นกรองและรับรองคุณภาพ
ตัวบ่งชี้ที่ คณะ. 2 จำนวนงานวิจัยที่ตีพิมพ์ ในวารสารระดับนานาชาติต่อจำนวน อาจารย์ประจำ *	ร้อยละ	40	-	$13/28.5*100$	45.6	✓	5	3.8	ใช้จำนวนงานวิจัยไม่ใช่ค่า ผลรวมถ่วงน้ำหนัก

ตาราง ป.1 ผลการประเมินรายตัวบ่งชี้ ประจำปีการศึกษา 2553

ภาควิชาเทคนิคการแพทย์ คณะสหเวชศาสตร์ (รายงานด้วยวาจา)

ประเมินเมื่อวันที่ 26 พฤษภาคม 2554

เฉลี่ยคะแนนองค์ประกอบที่ 4 สกอ.							3.60	2.60	
เฉลี่ยคะแนนองค์ประกอบที่ 4 สกอ. และมธ.							3.60	2.60	
เฉลี่ยคะแนนองค์ประกอบที่ 4 สกอ., มธ.และ สมศ.							4.30	2.59	
เฉลี่ยคะแนนองค์ประกอบที่ 4 ทั้งหมด							4.30	2.59	
องค์ประกอบที่ 5 การบริการทาง วิชาการแก่สังคม									
ตัวบ่งชี้ที่ สกอ. 5.1 ระบบและกลไกการ บริการทางวิชาการแก่สังคม	ข้อ	3	5	1	1	✓	3	1	ตัดข้อ 1 ไม่มี กรรมการ โครงการบริการวิชาการ ระดับภาคฯ, ตัดข้อ 2 ขาด หลักฐานเกี่ยวกับการบูรณาการ การบริการกับการเรียนการ สอน, ตัดข้อ 3 มีการบูรณา การการบริการกับการวิจัย อย่างไร
ตัวบ่งชี้ที่ สกอ. 5.2 กระบวนการบริการทาง วิชาการให้เกิดประโยชน์ต่อสังคม	ข้อ	2	-	1	1	✓	2	1	ตัดข้อ 3 โครงการเวชศาสตร์ ชุมชน เป็นการจัดการเรียน การสอน ไม่นับเป็นการ บริการวิชาการแก่สังคม

ตาราง ป.1 ผลการประเมินรายตัวบ่งชี้ ประจำปีการศึกษา 2553

ภาควิชาเทคนิคการแพทย์ คณะสหเวชศาสตร์ (รายงานด้วยวาจา)

ประเมินเมื่อวันที่ 26 พฤษภาคม 2554

ตัวบ่งชี้ที่ สมศ. 8 การนำความรู้และ ประสบการณ์จากการให้บริการวิชาการมา ใช้ในการพัฒนาการเรียนการสอนหรือการ วิจัย	ข้อ	3	-	1	1	x	2	1	ขาดหลักฐานที่แสดงว่าได้ ประมวลความรู้จากงาน บริการวิชาการไปใช้ในการ เรียนการสอนกับการวิจัย
ตัวบ่งชี้ที่ สมศ. 9 ผลการเรียนรู้และ เสริมสร้างความเข้มแข็งของชุมชนหรือ องค์กรภายนอก	ข้อ	2	-	0	0	✓	2	0	การยกตัวอย่างกิจกรรมการ เรียนการสอนมา จึงไม่นับให้ กิจกรรมของการบริการ วิชาการแก่สังคม
ตัวบ่งชี้ที่ สมศ. 18 ผลการชี้แนะ ป้องกันหรือ แก้ไขปัญหาของสังคมในด้านต่างๆ	ข้อ	3	-	0	0	✓	3	0	การยกตัวอย่างกิจกรรมการ เรียนการสอนมา จึงไม่นับให้ กิจกรรมของการบริการ วิชาการแก่สังคม
ตัวบ่งชี้ที่ มธ.10 ร้อยละของโครงการ บริการวิชาการที่ไม่เก็บค่าธรรมเนียมต่อ โครงการบริการวิชาการทั้งหมด	ร้อยละ	50	-	$2/5 \times 100$	40%	✓	5	4.65	จำนวนโครงการที่ไม่เก็บ ค่าธรรมเนียม = 2 จาก ทั้งหมด 5
ตัวบ่งชี้ที่ คณะ.3 การเผยแพร่บทความทาง วิชาชีพแก่ผู้ประกอบการวิชาชีพ และประชาชน *	ระดับ	1	-	0	0	x	0	0	

ตาราง ป.1 ผลการประเมินรายตัวบ่งชี้ ประจำปีการศึกษา 2553

ภาควิชาเทคนิคการแพทย์ คณะสหเวชศาสตร์ (รายงานด้วยวาจา)

ประเมินเมื่อวันที่ 26 พฤษภาคม 2554

เฉลี่ยคะแนนองค์ประกอบที่ 5 สกอ.							2.50	1.00	
เฉลี่ยคะแนนองค์ประกอบที่ 5 สกอ. และมธ.							3.33	2.22	
เฉลี่ยคะแนนองค์ประกอบที่ 5 สกอ., มธ.และ สมศ.							2.43	1.09	
เฉลี่ยคะแนนองค์ประกอบที่ 5 ทั้งหมด							2.43	1.09	
องค์ประกอบที่ 9 ระบบและกลไกการ ประกันคุณภาพ									
ตัวบ่งชี้ที่ สกอ. 9.1 ระบบและกลไกการ ประกันคุณภาพการศึกษาภายใน	ข้อ	4	-	4	3	✓	3	3	ตัดเกณฑ์ข้อ 7 (5=>4)
ตัวบ่งชี้ที่ สมศ. 15 ผลประเมินการประกัน คุณภาพภายในรับรองโดยต้นสังกัด	ค่าเฉลี่ย	2	-	3	3	✓	3	-	ไม่ต้องประเมิน
เฉลี่ยคะแนนองค์ประกอบที่ 9 สกอ.							3.00	3.00	
เฉลี่ยคะแนนองค์ประกอบที่ 9 สกอ. และมธ.							3.00	3.00	
เฉลี่ยคะแนนองค์ประกอบที่ 9 สกอ., มธ.และ สมศ.							3.00	3.00	
เฉลี่ยคะแนนองค์ประกอบที่ 9							3.00	3.00	

ตาราง ป.1 ผลการประเมินรายตัวบ่งชี้ ประจำปีการศึกษา 2553

ภาควิชาเทคนิคการแพทย์ คณะสหเวชศาสตร์ (รายงานด้วยวาจา)

ประเมินเมื่อวันที่ 26 พฤษภาคม 2554

เฉลี่ยคะแนนรวมทุกตัวบ่งชี้ของ องค์ประกอบที่ 2,4,5,9 ของสกอ.							3.19	2.57	
เฉลี่ยคะแนนรวมทุกตัวบ่งชี้ขอของ องค์ประกอบที่ 2,4,5,9 ของสกอ. และมธ.							3.46	2.92	
เฉลี่ยคะแนนรวมทุกตัวบ่งชี้ของของ องค์ประกอบที่ 2,4,5,9							3.39	2.55	

5. ผลการประเมินตามองค์ประกอบคุณภาพ

5.1 สรุปผลการประเมินตามองค์ประกอบคุณภาพ

องค์ประกอบที่ 1 ปรัชญา ปณิธาน วัตถุประสงค์ และแผนดำเนินการ

1. พันธกิจ/ภารกิจหลัก ควรกำหนดให้มีข้อใดข้อหนึ่ง ที่สอดคล้องกับวิสัยทัศน์ เช่น การผลิตผลงานวิจัยตีพิมพ์ในวารสารที่อยู่ในระดับสากล, การเป็นสถาบันที่มีความเชี่ยวชาญเฉพาะในสาขาวิชา

องค์ประกอบที่ 2 กาผลิตบัณฑิต

1. มีการจัดการเรียนการสอนในระดับปริญญาตรีและระดับปริญญาโท
2. มีการจัดกิจกรรมการเรียนการสอน และกระบวนการผลิตบัณฑิต เพื่อให้มีบัณฑิตที่มีคุณลักษณะตามที่หลักสูตรกำหนด

องค์ประกอบที่ 4 การวิจัย

1. มีการดำเนินการวิจัยอย่างต่อเนื่อง
2. มีการพัฒนาระบบและกลไกการวิจัยที่ต่อเนื่องและเห็นผลชัดเจน

องค์ประกอบที่ 5 การบริการทางวิชาการแก่สังคม

1. มีการดำเนินการบริการวิชาการแก่สังคมที่เป็นประโยชน์ต่อสังคมได้
2. ภาควิชามีศักยภาพสูง ในการให้บริการวิชาการ แต่ยังขาดผู้กระตุ้น, สนับสนุน, ริเริ่มให้ทำโครงการขึ้น

องค์ประกอบที่ 9 ระบบและกลไกการประกันคุณภาพการศึกษา

1. ดำเนินการประกันคุณภาพการศึกษาครบองค์ประกอบต่างๆ

5.2. จุดเด่น ข้อสังเกต และจุดที่ควรพัฒนา

องค์ประกอบที่ 1 ปรัชญา ปณิธาน วัตถุประสงค์ และแผนดำเนินการ

จุดเด่น

1. มีกลยุทธ์ในการดำเนินการที่ชัดเจน สามารถนำไปสู่แผนปฏิบัติได้อย่างเหมาะสมกับกลยุทธ์ของคณะและมหาวิทยาลัย

วิธีปฏิบัติและผลการดำเนินงานที่เป็นแบบอย่างที่ดี

- ไม่มีข้อเสนอนะ -

จุดที่ควรพัฒนา

1. ควรมีการประชาสัมพันธ์ปรัชญา ปณิธาน (วิสัยทัศน์, พันธกิจ) ให้กับประชาคมทุกภาคส่วนได้ทราบอย่างทั่วถึง เพื่อให้มีส่วนร่วมในการขับเคลื่อนภาระกิจตามแบบแผน

ข้อเสนอนะ

1. โครงการต่างๆ ที่กำหนดในการขับเคลื่อนกิจกรรม ทุกโครงการควรมีเอกสาร รายละเอียดแนบให้ชัดเจน รวมทั้งรายงานผู้เข้าร่วมโครงการ

ข้อสังเกตอื่นๆ

- ไม่มีข้อเสนอนะ -

องค์ประกอบที่ 2 กาลผลิตบัณฑิต

จุดเด่น

1. มีอาจารย์ประจำวุฒิปริญญาเอกเป็นจำนวนมาก
2. มีการจัดการเรียนการสอนที่ดีจนทำให้บัณฑิตจบการศึกษาถึงร้อยละ 96.51 และสอบใบประกอบวิชาชีพได้เกือบ 100 %
3. มีจำนวนอาจารย์ประจำที่มีคุณวุฒิปริญญาเอกจำนวนมาก ทำให้สามารถพัฒนาการเรียนการสอนและการวิจัยได้อย่างเต็มที่

วิธีปฏิบัติและผลการดำเนินงานที่เป็นแบบอย่างที่ดี

1. การส่งให้นักศึกษา เข้าร่วมกิจกรรมการประชุมวิชาการหรือนำเสนอผลงานทางวิชาการในที่ประชุมสถาบัน หรือที่ประชุมระดับชาติ หรือนานาชาติ

จุดที่ควรพัฒนา

1. ควรมีการส่งเสริมให้จัดทำเทคโนโลยีสารสนเทศมาใช้ในการเรียนการสอน เช่น CAI , e-learning
2. สนับสนุนให้มีการขอตำแหน่งทางวิชาการมากขึ้น
3. ควรจัดกิจกรรมต่างๆ ให้แก่นักศึกษาระดับบัณฑิตศึกษา ถึงแม้จะมีการเรียนช่วง เสาร์ - อาทิตย์

4. นำแบบสรุปผลการประเมินการเรียนการสอนจากนักศึกษา มาใช้พัฒนาการเรียนการสอน
5. การนำเทคโนโลยีสารสนเทศมาใช้ในการเรียนการสอน

ข้อเสนอแนะ

1. ห้องเรียนและห้องปฏิบัติการไม่เพียงพอ (จากบทสัมภาษณ์อาจารย์)
2. การใช้พื้นที่การเรียนการสอนและการวิจัย มีความทับซ้อนกับโครงการบัณฑิตศึกษา ห้อง central lab ๒.โท (จากบทสัมภาษณ์ของนักศึกษา)

จุดสังเกตอื่น ๆ

- ไม่มีข้อเสนอแนะ -

องค์ประกอบที่ 4 การวิจัย

จุดเด่น

1. มีการดำเนินการวิจัยอย่างต่อเนื่อง ได้รับเงินสนับสนุนการวิจัยเป็นจำนวนมากเมื่อเทียบกับอาจารย์ประจำ
2. มีการตีพิมพ์ เผยแพร่งานวิจัยในระดับนานาชาติเป็นจำนวนมาก
3. บทความวิจัยได้รับการอ้างอิงในฐานข้อมูลระดับชาติและนานาชาติเป็นจำนวนมาก
4. มีจำนวนงานวิจัยและงานสร้างสรรค์มาก
5. จำนวนเงินสนับสนุนงานวิจัยและงานสร้างสรรค์มาก

วิธปฏิบัติและผลการดำเนินงานที่เป็นแบบอย่างที่ดี

1. มีกลไกการพัฒนางานวิจัยที่ดีมาก

จุดที่ควรพัฒนา

1. ควรแต่งตั้งคณะกรรมการวิจัยของภาควิชาภาคเทคนิคการแพทย์ เพื่อกำกับดูแลงานวิจัยภาควิชาเทคนิคการแพทย์ด้วย
2. ควรมีการเริ่มนำงานวิจัยหรืองานสร้างสรรค์ไปใช้ประโยชน์ เช่นกับองค์กรเอกชน เพราะมีการผลิตบัณฑิตงานวิจัยเป็นจำนวนมาก

ข้อเสนอแนะ

1. ผลงานทางวิชาการ คือบทความวิชาการ, ตำราหรือหนังสือที่ผ่านกระบวนการกลั่นกรองและรับรองคุณภาพ

ข้อสังเกตอื่น ๆ

- ไม่มีข้อเสนอแนะ -

องค์ประกอบที่ 5 การบริการทางวิชาการแก่สังคม

จุดเด่น

1. ภาควิชาที่มีศักยภาพสูงในการให้บริการวิชาการแก่สังคม
2. มีบุคลากรที่มีศักยภาพสูง

วิธีปฏิบัติและผลการดำเนินงานที่เป็นแบบอย่างที่ดี

- ไม่มีข้อเสนอแนะ -

จุดที่ควรพัฒนา

1. ควรเพิ่มโครงการบริการวิชาการซึ่งตอบสนองต่อสังคม ชุมชนให้มากขึ้น
2. ควรนำความรู้และประสบการณ์จากบริการวิชาการแก่สังคม มาใช้ในการเรียนการสอนและการวิจัย
3. การรวบรวมข้อมูล/ผลที่ได้จากการบริการวิชาการ นำมาเชื่อมโยงกับการเรียนการสอนและการวิจัย เช่น สรุปข้อเสนอแนะจากการบริการวิชาการ มาใช้ในการเรียนการสอน เช่น เทคนิคการตรวจแบบ A ดีกว่า B แล้วนำมาสอนนักศึกษา

ข้อเสนอแนะ

1. กระตุ้นให้บุคลากรระดับหน่วยงาน เห็นความสำคัญของการบริการวิชาการ เพื่อพัฒนาด้านนี้ต่อไป

ข้อสังเกตอื่นๆ

1. โครงการจัดการเรียนการสอน เช่น เวชศาสตร์ชุมชน ไม่นับเป็นการบริการวิชาการ

องค์ประกอบที่ 9 ระบบและกลไกการประกันคุณภาพการศึกษา

จุดเด่น

1. มีการดำเนินการประกันคุณภาพการศึกษาอย่างต่อเนื่อง ให้ความสำคัญกับการประกันคุณภาพการศึกษา

วิธีปฏิบัติและผลการดำเนินงานที่เป็นแบบอย่างที่ดี

1. มีการจัดทำ SAR ทุกปีเพื่อรายงานผลการดำเนินงานให้แก่คณะฯ

จุดที่ควรพัฒนา

- ไม่มีข้อเสนอแนะ -

ข้อเสนอแนะ

1. ควรส่งเสริมให้นักศึกษาได้ทำกิจกรรมต่างๆ ตามระบบประกันคุณภาพการศึกษา

ข้อสังเกตอื่นๆ

- ไม่มีข้อเสนอแนะ -

สรุปการสัมภาษณ์ ภาควิชาเทคนิคการแพทย์

สัมภาษณ์อาจารย์

1. ห้องพักอาจารย์ ไม่เพียงพอ, ระบบการจัดการห้องพัก, ป้ายหน้าห้องพักไม่มีผู้ดูแลที่ชัดเจน (ส่วนของภาควิชา)
2. อุปสรรคการวิจัยไม่เพียงพอกับจำนวน/ความต้องการของอาจารย์
3. ขนาดห้องประชุมของภาควิชาเทคนิคการแพทย์
4. การส่งเสริมให้มีการพัฒนาศูนย์บริการวิชาการของภาควิชาเทคนิคการแพทย์
5. การนับภาระงานที่เป็นธรรมชาติ
6. เงินที่สนับสนุนให้อาจารย์ไปอบรม/สัมมนา/ประชุมวิชาการของระบบควบคุมเพื่อให้อาจารย์ได้มาซึ่งประโยชน์ต่อผู้อื่น (การจัดสรรงบประมาณ)
7. การถ่ายทอดความรู้/ข่าวสารภายในระดับภาควิชาฯ ยังมาเหมาะสม

สัมภาษณ์นักศึกษา

1. นักศึกษามีความรักและมีความผูกพันกับอาจารย์
2. อาจารย์มีการใส่ใจดูแลตักเตือนและสอนนักศึกษาเป็นอย่างดี
3. พี่เจ้าหน้าที่คุม lab ให้ความช่วยเหลือดี ในการทำ lab อยู่นอกเวลา และให้คำปรึกษาแก่นักศึกษาด้วย
4. เจ้าหน้าที่ธุรการ ประสานงานเรื่องการลงทะเบียนและให้ความช่วยเหลืออย่างเต็มที่
5. ความรู้ความเข้าใจในการประกันคุณภาพการศึกษามีค่อนข้างน้อย
6. การเข้าหาอาจารย์ที่ปรึกษาสามารถติดต่อได้ตลอดเวลา
7. การใช้อุปกรณ์ห้อง lab ถูกแบ่งแยกจากโครงการบัณฑิตศึกษา(นักศึกษามาสามารถใช้เครื่องมือ, ห้องน้ำ, ของโครงการบัณฑิตศึกษา)

สัมภาษณ์บุคลากร

1. ค่าตอบแทนของบุคลากรภาคเทคนิคเหมาะสมแล้ว ในส่วนของพนักงาน
2. มีความสัมพันธ์ที่ดีระหว่างเพื่อร่วมงาน
3. การสั่ง set lab ให้อาจารย์ บางครั้งมีการสั่งแบบกระชั้นชิดเกินไป
4. การติดต่อประสานงานระหว่าง อาจารย์กับเจ้าหน้าที่ บางครั้งไม่ตรงกัน
5. ควรพัฒนาระบบการจัดเก็บข้อมูล ให้ใช้งานทั้ง ภาควิชาเทคนิคการแพทย์, QA , กพร. เพื่อลดภาระงานของเจ้าหน้าที่ของภาควิชา

ภาคผนวก

กำหนดการ
การประชุมประเมินคุณภาพภายในระดับภาควิชา คณะสหเวชศาสตร์
ณ ห้องประชุม 959 และ 954/1 คณะสหเวชศาสตร์ ชั้น 9 อาคารปิยชาติ มหาวิทยาลัยธรรมศาสตร์ ศูนย์
รังสิต

ห้องประชุม 959

- เวลา 08.30 – 09.30 น. คณะกรรมการประเมินคุณภาพภายในระดับภาควิชา คณะสหเวชศาสตร์
ประชุมเพื่อซักซ้อมความเข้าใจร่วมกัน
- เวลา 09.30 – 10.00 น. คณะกรรมการฯ พบคณะผู้บริหารหน่วยงานที่รับการตรวจประเมิน
- ประธานแนะนำคณะกรรมการฯ และชี้แจงวัตถุประสงค์ แนวทาง
และวิธีการประเมินคุณภาพภายในแก่คณะผู้บริหารหน่วยงานฯ
- หัวหน้าหน่วยงานฯ รายงานสรุปผลการดำเนินงาน ประจำปีการศึกษา 2553
- เวลา 10.00 – 10.15 น. รับประทานอาหารว่างและเครื่องดื่ม
- เวลา 10.15 – 11.00 น. สัมภาษณ์หัวหน้าหน่วยงานฯ / คณะผู้บริหารหน่วยงานฯ
- เวลา 11.00 – 12.00 น. คณะกรรมการฯ ตรวจสอบเอกสารหลักฐานประกอบการประเมิน

ห้องประชุม 954/1

- เวลา 12.00 – 13.00 น. รับประทานอาหารกลางวัน

ห้องประชุม 959

- เวลา 13.00 – 13.30 น. คณะกรรมการฯ สัมภาษณ์อาจารย์ของหน่วยงานฯ จำนวน 2 ราย
- เวลา 13.30 – 14.00 น. คณะกรรมการฯ สัมภาษณ์นักศึกษาของหน่วยงานฯ จำนวน 2 ราย
- เวลา 14.00 – 14.30 น. คณะกรรมการฯ สัมภาษณ์บุคลากรสายสนับสนุนของหน่วยงานฯ จำนวน 2 ราย
- เวลา 14.30 – 15.30 น. คณะกรรมการฯ ตรวจสอบเอกสารหลักฐานประกอบการประเมิน (ต่อ)
- เวลา 15.30 – 15.45 น. รับประทานอาหารว่างและเครื่องดื่ม
- เวลา 15.45 – 17.00 น. คณะกรรมการฯ พิจารณาผลการประเมิน สรุปผลการประเมิน
และรายงานผลการประเมินขั้นต้นด้วยวาจาต่อคณะผู้บริหารหน่วยงานฯ
โดยเปิดโอกาสให้ผู้บริหารคณะและบุคลากรของหน่วยงานฯ ได้เข้าฟัง
ผลการประเมิน และอื่นๆ (ถ้ามี)

หมายเหตุ

วันศุกร์ที่ 20 พฤษภาคม 2554

โครงการบัณฑิตศึกษาศาखाชีวเวชศาสตร์

วันพุธที่ 25 พฤษภาคม 2554

ภาควิชากายภาพบำบัด

วันพฤหัสบดีที่ 26 พฤษภาคม 2554

ภาควิชาเทคนิคการแพทย์